

Publicación: Cooperativa COLANTA
Noviembre - Diciembre · 2020

En Colanta le
apostamos
a la recuperación
económica Pág 1



Colanta®

Sabe más,
Sabe a campo

EL
Poder
DE LA
NAVIDAD
vuelve a
unirnos
Diciembre
2020





Créditos

Gerente General
C.P. Sergio González V.

Coordinación General
Zoot. Juan M. Cerón A.

Consejo de Administración

Principales
Daniel F. Cuartas T.
Luis E. Velásquez V.
Luis C. Gómez Mc.
Noé Arboleda J.
Gabriel J. Moreno M.

Suplentes
Eduardo A. González C.
Martín A. Yepes S.
Margarita Uribe S.
Ricardo A. Camacho G.
Humberto Roldán E.

Junta de Vigilancia

Principales
José Isaac Sepúlveda A.
José Ignacio Betancur A.
José Ignacio Tamayo C.

Suplentes
Erney L. Barrientos L.
Luis Alberto Sepúlveda B.
Fredy A. Vásquez R.

Comité de Educación Central

Principales
Santiago Mejía R.
Herman D. Zapata G.
Viviana Echeverri L.

Suplentes
Viviana Betancur J.
Margarita Zapata P.
Arnulio Millán M.

Edición y redacción
Dpto. de Educación y
Promoción Cooperativa

Una publicación de
Comité de Educación
Central y Dpto. de
Educación y Promoción
Cooperativa

*Las opiniones expresadas
en esta revista son
responsabilidad exclusiva
de sus autores.*



01

Editorial

En Colanta le
apostamos a la
recuperación
económica

03

Somos cooperativa

La Navidad se
queda en casa

05

Le contamos

20

En la mira

20 La facturación
electrónica inició

21 Identificamos y
evitamos los
riesgos para
ser OEA

24

Con mucho gusto

Alimentación
para el
envejecimiento

27

Naturalmente

Conoce los
residuos
peligrosos y
como tratarlos

28

Vive bien

28 La sana
convivencia, el
reto de la familia
en pandemia

30 Celebra esta
Navidad con
seguridad vial

30

Por ejemplo

La Ilusión de
Arnulio Millán

CONTENIDO

Nota Junta de Vigilancia:

La Junta de vigilancia de Colanta está atenta a recibir sus quejas, reclamos y/o sugerencias, a través del correo electrónico:

juntavigilancia@colanta.com.co

Recuerde informarnos sus datos como nombre, cédula y número de teléfono.



Clic en cada capítulo para navegar

En Colanta le apostamos a la recuperación económica

El año 2020 pasará a la historia como el año en el que tuvimos que acopiar la resiliencia como un valor sustantivo para afrontar los retos impuestos por la crisis generada por la pandemia. Nuestra cooperativa no fue ajena a esta situación, la cual estuvo agravada en el primer semestre por el déficit de leche presentado y las masivas importaciones de leche en polvo. En el segundo semestre cambiaron las condiciones con una sobre oferta de leche causada por el periodo de lluvias y simultáneamente se registró una caída del consumo de derivados lácteos, que creamos, se debió en gran parte a la disminución del ingreso en los hogares por la recesión económica del país y causada también por los efectos que ha dejado la pandemia.

No obstante, este panorama La Cooperativa fiel a su filosofía de proteger y defender a sus asociados les recibió la totalidad de leche y se las pagó a un precio competitivo del mercado, garantizando su comercialización y por supuesto, sosteniendo el ingreso económico de las familias campesinas. De esta manera se mantuvo activa la economía de los municipios y generamos estabilidad en el sector lechero en el ámbito nacional al apoyar otras empresas con la compra de leche que no alcanzaban a colocar en el mercado, para pulverizarla y exportarla, inclusive renunciando a nuestra rentabilidad. Lo anterior, se logró porque entró en funcionamiento la nueva planta pulverizadora de leche y suero en el municipio de San Pedro de los Milagros, aumentamos la infraestructura de producción en la planta de Prolinco en Santa Rosa, abrimos la nueva

línea de leche UHT en la Planta de Planeta Rica, crecimos la capacidad de proceso y envasado de leche en las Plantas de Medellín, Funza y Valledupar y ampliamos la línea de proceso de queso costeño en San Pedro de los Milagros. Es un hito para La Cooperativa porque nos permitió manejar picos de producción de los ganaderos directamente sin tener que recurrir a los servicios de maquila, ya tan acostumbrados en épocas anteriores con empresas del sector.

Igualmente, se mantuvieron todos los servicios de Asistencia Técnica y se incrementó la capacidad de producción de alimentos concentrados con la entrada en operación de una planta de concentrados para animales en el municipio de San Pedro de los Milagros, así como la asignación de una flota de vehículos para los servicios de urgencias veterinarias y podología. También los servicios de la cooperativa de Ahorro y Crédito que, con sus programas de financiación, contribuyó a la reactivación de la economía regional y nacional con el otorgamiento de créditos dirigidos al sector productivo para incrementar la generación de empleo en el país.


Sergio González Villa
Gerente General Colanta



[↑ Regresar al índice](#)



Editorial

Nuestros Asociados Trabajadores igualmente recibieron oportunamente su compensación salarial y las prestaciones legales y extralegales durante todo el año. Estamos convencidos que la única manera de mantener el país a flote es sosteniendo el empleo, así le apostamos a la recuperación económica y renovamos nuestra fe en la empresa privada.

La gestión comercial en el segundo semestre, a pesar de las dificultades del mercado, ha sido satisfactoria logrando hacer exportaciones de productos lácteos como queso y yogur a Estados Unidos y mantequilla y leche en polvo a Rusia, lo que contribuyó significativamente a equilibrar la oferta y demanda de la leche en el mercado colombiano.

Durante este año que ya termina, logramos reorganizar la comercialización de los productos de acuerdo con la demanda de grandes ciudades del país para optimizar procesos logísticos de distribución y los costos asociados, es así como iniciamos operaciones en la nueva Comercializadora del Sur de Bogotá en el barrio Montevideo e iniciamos las adecuaciones de la Comercializadora del Oriente Antioqueño y más concretamente en el municipio de Marinilla y también iniciamos las adecuaciones de la Comercializadora del municipio de Sabaneta, al sur del Valle de Aburrá.



Como cooperativa vivimos el valor de la solidaridad, por ello nos hicimos presente en comunidades que han pasado muchas necesidades por los efectos ocasionados por la pandemia, con la aparición en Colombia y en el mundo del COVID-19. Así mismo ayudamos en las tragedias del corregimiento de Cedeño en el municipio de Yarumal, Antioquia, con el suministro de los materiales para el montaje de una garrucha que mitigará el impacto del taponamiento de la carretera por un deslizamiento. A la Isla de San Andrés y Providencia programamos el envío de leche, derivados lácteos y agua para mitigar el impacto de los estragos dejados por el huracán Iota y a los Asociados Productores de Dabeiba los apoyamos económicamente al no poder recibir su leche por la avalancha registrada. A todos estos hermanos colombianos afectados por las inclemencias del tiempo y de las enfermedades, hicimos llegar nuestro apoyo, en la medida de las posibilidades, y continuamos apoyando los programas deportivos y de recreación, como apuesta para buscar que los jóvenes puedan vivir en un mejor país.

Definitivamente 2020 fue un año diferente, con retos gigantes para las personas y para las empresas en Colombia y en el mundo, por cuanto nos obligó a hacer grandes cambios sobre la marcha para adaptarnos a nuevas realidades. Espero que, en 2021, el país empiece su proceso de recuperación económica y aunque no será fácil, tengo la seguridad que si continuamos haciendo bien las cosas en La Cooperativa, la senda del crecimiento y el desarrollo será una constante en Colanta.

Porque “el poder de la Navidad vuelve a unirnos” les deseo un fin de año con salud, esperanza y fe en un mejor mañana para todos en compañía de sus familias. Agradezco al Altísimo las enormes bendiciones derramadas sobre la familia Colanta y a cada uno de Ustedes por su entrega y compromiso.



La Navidad se queda en casa

La natilla, los buñuelos, villancicos en las novenas, el infaltable recorrido a ver las luces en parques y calles de nuestra ciudad, abrir regalos junto al árbol, tíos y sobrinos bailando “El Ausente”, tradicionales himnos navideños de Rodolfo Aicardi al unísono en las emisoras, abuelos, hijos, nietos, reunidos en la mesa especialmente para celebrar el momento más esperado del año por muchos, así es como se vive una habitual noche buena colombiana, pero este año seguramente no será así.

Este 2020 vivir la Navidad será un reto para nuestra cultura alegre, animada y rumbera, pero por nuestra seguridad, y la de todos, el reto más grande será acatar las medidas de bioseguridad para combatir el virus que hoy nos ha obligado a transformar nuestras dinámicas.

Tal vez, esta Navidad la viviremos de la mano de plataformas como Zoom, Teams, Facebook, Instagram o WhatsApp. Las redes sociales nos

ayudarán a conectarnos con amigos, familiares y compañeros. Reinventarse fue la palabra de moda, lo hicimos y lo seguiremos haciendo.

Este diciembre es el mes de la esperanza, porque a pesar de tantas dificultades nos unen las ilusiones, los sueños y nuevas visiones. La pandemia nos deja muchas enseñanzas pero la principal, es la fuerza del amor a pesar de la distancia.

Esperamos que en esta Navidad los lazos de la cooperación y la solidaridad se fortalezcan. Mantengamos viva la ilusión de poder ver a nuestros seres amados, de volverlos a abrazar y reír juntos a carcajadas. De cantar y bailar tomados de las manos.

Para esta ocasión quizás los regalos no los traiga Papá Noel o el Niño Dios y posiblemente sean entregados gracias a la labor de valientes domiciliarios. El tapabocas reempla-

zará los gorros rojos y muchos brindis se harán frente a una pantalla.

El tradicional día de velitas fue la oportunidad para encender una luz en honor a las vidas que se apagaron a causa del Coronavirus. Aquellos amigos y compañeros cercanos que no pudieron ganar la batalla y que se quedarán en los corazones de quienes los amaron. Fue la oportunidad para hacer un homenaje a la esperanza, a esas personas por las que hoy luchan y por las que aún gozan de buena salud.

Esta Navidad unamos nuestros corazones en una misma lucha, LA LUCHA CONTRA EL COVID-19, y celebremos desde casa cuidando a lo más amado y preciado: nuestra familia. Que tengamos la mejor de las fiestas, en una noche de paz, una noche de amor, porque...

EL
Poder
DE LA
NAVIDAD
vuelve a
unirnos

iColanta les desea
una feliz y segura
Navidad a todos!

3

Colanta

EL Poder DE LA NAVIDAD vuelve a unirnos

Diciembre
2020



Colanta[®]

Sabe más,
Sabe a campo

El mundo se ha transformado y nosotros también. Esta Navidad será la oportunidad para recuperar el valor de las cosas más simples, retomando lo esencial de la vida en familia como el apoyo, la solidaridad, la compañía y, especialmente, el amor por el otro. Recuerda que una fiesta de fin de año podrá conducirte al fin de tu vida o de los que amas, evita firmar el pasaporte a un funeral.

Este año más que nunca queremos llegar a los hogares de todos los Asociados, invitándolos a celebrar las fiestas decembrinas en casa y en familia. Para disfrutar un momento especial, Colanta les obsequia la bolsa navideña, con el tradicional Bono de Navidad para redimir en Mercolanta, un arequipe Colanta de 250 gramos y otras sorpresas. **No te quedes sin reclamar tu obsequio y disfrutarlo en casa.**



Para informarte cómo reclamar tu obsequio, comunícate a los teléfonos:
Asociado Productor: (4) 445 55 55 Ext: 4534 - Educación y Promoción Cooperativa
Asociado Trabajador: (4) 445 55 55 Ext: 4223 - Bienestar y Formación

[↑ Regresar al índice](#)



Colanta apoya a Cedeño

Un derrumbe de grandes proporciones, ocurrido el pasado dos de octubre, afectó aproximadamente a 2.500 habitantes del corregimiento de Cedeño en el municipio de Yarumal, Antioquia, dejando inactivo a uno de los sectores más productivos del territorio, especialmente por su actividad ganadera y lechera, en la que se producen alrededor de 20 mil litros de leche diarios, de los cuales 10 mil litros son para Colanta.

En consecuencia, el transporte de alimentos se convirtió en una ardua tarea, pues por varias sema-

nas los productores requirieron sacar su leche por medio de una manguera de 2.600 metros de longitud, conectada a carrotanques, como una medida extrema que les permitiera evacuar la cantidad de leche represada en las fincas.

El deslizamiento ocurrido en el kilómetro 20 de la vía a Cedeño, se convirtió en una problemática para el sector, pues con más de 40 días del suceso, culminar la labor de desbloqueo en la zona había sido imposible.

Pese a los esfuerzos de la Goberna-

ción de Antioquia y la Administración Municipal, la vía continuó incomunicada por un largo tiempo.

Colanta, en cumplimiento de su responsabilidad social, entregó al presidente de la Junta de Acción Comunal, Erdulfo Rodríguez, los materiales: **guayas, cables, guardacables, tensores, pernos, grilletes y dos rieles, entre otros**, para el montaje de una garrucha que agiliza el transporte de víveres y alimento para el ganado, reactivando la producción lechera, mitigando el impacto del deslizamiento y contribuyendo al bienestar de la comunidad.





Le contamos

Quinquenios que valen oro

Por: Prac. C.S. Manuela Aristizábal E.

Practicante de Educación y Promoción Cooperativa



promoción5@colanta.com.co

¡Porque las buenas acciones siempre tienen recompensas!

Cada quinquenio es un momento para resaltar la perseverancia de aquellos Asociados Trabajadores que asumen sus funciones con amor y compromiso por Colanta.

Características como la responsabilidad, el empeño y la dedicación parecen ser los pilares fundamentales con los que se forjan los grandes seres humanos, esos que son los verdaderos agentes transformadores de sociedad, porque con sus valores y su ejemplo impulsan a otros a ser mejores.

En esta edición destacaremos a dos compañeros homenajeados en los

pasados quinquenios. Fue una ceremonia atípica pero que unió con más fuerza a las familias para celebrar los logros alcanzados a través de años de labor y aprendizaje.

Joaquín Antonio Viana, “el héroe”

Un hombre intachable, cumplidor del deber a toda costa. Su sentido de pertenencia por La Cooperativa y su responsabilidad dicen más de él que sus palabras.



Un hombre amante del mar y de la cerveza fría.

Sus compañeros lo definen como un sabio, resaltan de él la responsabilidad en su puesto de trabajo, su puntualidad y sus valores. Para su familia el mejor, el superhéroe de sus hijos, un excelente padre y un increíble ser humano, que les dio las bases para convertirse en grandes personas, justo como Joaquín lo es.

En lo que todos coinciden es que, tanto para familiares y amigos, Joaquín es un ejemplo a seguir en todo lo que hace. Expresan la admiración que sienten por él y su forma de ser.

Comenzó a escribir su historia en Colanta cuando esta apenas comenzaba a crecer. Se desempeñó en el área de Recibo de Leche y culminó su labor como operario de pasteurización. Incluso su jefe inmediato, Jorge Hernán Posada, Supervisor de Pasteurización, habla de su contribución a La Cooperativa a través de su compañerismo y sus principios.

“Aporta mucho a su grupo de trabajo, muy colaborador, siempre apoya las actividades del área con sus constantes ideas”, dice.

Con los años, Colanta se convirtió en un hogar. Fue el lugar que le dio experiencia, lo vio crecer como Asociado Trabajador, le ayudó a obtener logros personales y hasta conocer al amor de su vida, Eloína Villa, su antigua compañera de trabajo y su eterna compañera de vida.

Su familia expresa con orgullo la entrega y dedicación con que realiza cada actividad y cómo, a través del Fondo Rotatorio de Educación de Colanta, los cuatro hijos de Joaquín lograron ir a la Universidad y convertirse en profesionales.

Toda una vida

Es lo que representa Colanta para Joaquín, una trayectoria de trabajo duro, de esfuerzos, pero, sobre todo, de mucho amor a La Cooperativa. Cabe resaltar que en más de 40

años este Asociado nunca llegó ni un minuto tarde a su puesto de trabajo, pues para él la responsabilidad es lo primero.

Familia, compañeros y jefes, describen su trayectoria en Colanta como la labor de toda una vida, **“prácticamente dio la vida por Colanta, si lleva 40 años”,** asegura Ramiro Hernán Ramírez compañero de Joaquín.

Siempre enseñando

Uno de sus compañeros, Juan Fernando Loaiza, recuerda su proceso de entranamiento con Joaquín. **“Nos ocurrían muchas eventualidades... Me siento agradecido porque de la mano y experiencia de don Joaquín pude aprender más y prepararme mejor”,** dice.



Joaquín Antonio Viana





Jorge Mario Echeverri "el maestro"

Desde la perspectiva de sus compañeros es una persona visionaria, entregada a su puesto de trabajo. El amor, la tolerancia y paciencia que le pone a lo que hace, lo han convertido en un maestro, porque a través de los años Jorge ha enseñado con paciencia y tolerancia a todo el que ha iniciado su labor en Colanta, especialmente en el área de Distribución.

El respeto por el otro es parte de su naturaleza, como el amor que le pone a sus compromisos.

Como persona, quienes lo conocen ven en él un ser responsable, organizado, metódico y comprometido cuando asume un reto.

Colanta su segundo hogar

Siempre se le escucha hablar bien de La Cooperativa y cualquiera puede notar el cariño y sentido de pertenencia que tiene por ella. Para su familia es sorprendente saber que Jorge conoce cada una de las rutas de los carrotanques que salen y entran a la Planta Jenaro Pérez.

Desde su rol de supervisor, Jorge le ha aportado a La Cooperativa no solo años de trabajo, también amor en todas las actividades que desarrolla. Brinda sus conocimientos y experiencia en pro del crecimiento de Colanta. Es "un hombre que ha hecho muy bien la tarea en su cargo. Lo vamos a extrañar", así lo expresa su compañero Jorge Pareja.

Recordando con cariño

La facturación electrónica fue un proceso caótico para los Asociados a cargo de esta función. "Estábamos trabajando casi 12 horas y él a pesar de la situación tan complicada, no se desesperó. Siempre pudo sacar adelante la operación", manifiesta su compañera Ana Liliana Jaramillo, quien con emotividad le envía un sentido mensaje:

Jorge Mario Echeverri



“Al amigo, al hermano, al compañero, una persona especial, gracias por esa entrega, ese amor a los compañeros, a la operación y a La Cooperativa. ¡Gracias!”.

Un hombre nocturno

Una de sus mayores características fue su puntualidad. Nunca se le vio llegar tarde a su puesto de trabajo. A Jorge Mario siempre le gustó trabajar en la noche, y el “tintico” a las 6:00 a.m. es uno de los recuerdos más valiosos que se quedará entre sus compañeros, sin olvidar la risa que les causaba verlo en turnos diurnos, pues siempre manifestó su inconformidad con estos horarios.

Jorge Mario pronto terminará su trayectoria por Colanta, pero dejará un gran legado de experiencia y conocimiento en la que siempre será su casa.

En Colanta somos afortunados de compartir con personas que tienen tanto por dar y enseñarnos a los demás. 40 años de servicio con amor y empeño, nos llena de orgullo por haber contado con Asociados transparentes que llevan a La Cooperativa en el corazón como lo son Joaquín Antonio Viana y Jorge Mario Echeverri.

Escanea el QR para ver VIDEO



Felicidades!
POR SUS
Quinquenios

40
Años





Actualiza tus *datos*

*Asociado y Productor,
mantener actualizada tu
información y documentos
es muy importante para
La Cooperativa.*

Recuerda...

Informar a Colanta el cambio de dirección, teléfono y correo electrónico, entre otros datos, es fundamental para estar en contacto contigo.

**Espera pronto
las brigadas de
actualización.
¡Te invitamos
a cooperar!**



[↑ Regresar al índice](#)

Juntos para encontrar soluciones

El nuevo servicio de Consultorio Jurídico brinda a los Asociados de Colanta el acompañamiento en asuntos relacionados a reglamentaciones, derechos y deberes u orientación legal en temas de familia, laboral, civil y comercial.

Desde el mes de octubre, los profesionales del departamento Jurídico han atendido las consultas de 14 Asociados, 10 de ellos Trabajadores y los cuatro restantes Productores, quienes han valorado este servicio como un beneficio que contribuye al bienestar laboral y familiar.

Cada asesoría virtual tiene una duración de 40 minutos. Estas se programan cada miércoles entre las 8:00 a.m. y las 12:00 m., a través de la aplicación Teams.

Podrá tener hasta dos asesorías continuas de la mano de nuestros abogados para dar apoyo referente a una misma inquietud legal.

“ Roberto Hernán Hurtado Triviño

Asociado Productor

“Me pareció muy profesional el abogado que me atendió. Las soluciones que me dio me parecieron las adecuadas. Un servicio muy importante, se lo agradecemos mucho a Colanta, porque lo estábamos necesitando en estos tiempos en los que no debemos salir mucho. ¡Excelente! ojalá lo podamos seguir utilizando”.

“ María Zully Restrepo Cardona

Asociada Trabajadora

“Muy buena la asesoría. Aunque ese día tuve problemas con la plataforma Teams, la abogada Catalina Restrepo no dudó en llamarme a mi celular para atender mi consulta. Muy buen servicio, muy importante en estos tiempos”.



Agende su cita previamente:

**Asociados Productores:
(4) 445 55 55 Ext. 4534
Asociados Trabajadores:
(4)445 5555 Ext. 4223**



Importante:

La asesoría es gratuita, sin embargo, en caso de ser necesario instaurar un proceso judicial, el Abogado a cargo deberá ser escogido y contratado directamente por el Asociado.

Colanta no se responsabiliza de la gestión del Abogado externo que Usted contrate, ni asume los costos de los documentos que se requieran para la asesoría o el proceso.



Le contamos



Agro Colanta[®]
Su amigo en el campo



Actualizó sus horarios

Recuerda nuestro servicio a domicilio



Llama al Agrocolanta más cercano y realiza tu pedido.



Este será enviado en el carrotaque que recoge la leche.



El domicilio tiene un valor de \$4.000.



Te enviamos productos de farmacia veterinaria, aseo, desinfección y demás insumos que puedan transportarse en el carrotaque.



Ten siempre presente las medidas de autocuidado y bioseguridad si requieres desplazarte hasta el almacén.

Ingresa a www.agrocolanta.com/horario y consulta los horarios de atención de tu almacén Agrocolanta más cercano.

No aplica para agroquímicos, concentrados, fertilizantes y otros productos con peso superior a 10 kg o que sus dimensiones estén por encima de 55 cm x 40 cm x 20 cm. No se tramitan devoluciones por este medio.

Consulta el directorio en la página:

www.agrocolanta.com.co/encuentranos/

El tiempo de entrega está sujeto al cronograma de recolección de leche en finca.

Nuevo proceso reposición de CARNÉ



Asociados Trabajadores y Productores

Para garantizar el bienestar y la comodidad de los Asociados, especialmente frente a la situación actual causada por la pandemia y como una alternativa para reducir trámites, desplazamientos y tiempos de respuesta en el proceso de reposición de carné, el departamento de Educación y Promoción Cooperativa pone al servicio de los Asociados la solicitud y pago en línea del mismo desde la Intranet S@bemas y la Extranet Mi Colanta.

Procedimiento de Asociados Trabajadores:

Pago presencial:

1 Dirígete a Tesorería o a una sucursal de AyC e indica el pago por reposición del carné. Conserva el comprobante.

2 Ingresa al S@bemas y en la ruta

Mis Aplicaciones/De mi interés/Solicitud de Reposición de Carné

Sigue las instrucciones para cargar al sistema el comprobante del pago, especificando en donde recibir el nuevo carné.

Pago virtual:

1 Podrás pagar en línea con PSE desde cualquier banco. Al realizar la transacción el sistema le notificará el pago.

2 Finaliza indicando en cuál sede de Colanta deseas recibir el nuevo carné.

Procedimiento de Asociados Productores

Pago presencial:

1 Dirígete a Tesorería o a una sucursal de AyC e indica el pago por reposición del carné. Conserva el comprobante.

2 Ingresa a Mi Colanta y en la ruta

Extranet/Mis Códigos/Solicitud de Carné Asociad@

Sigue las instrucciones para cargar al sistema el comprobante del pago, especificando en qué Agrocolanta deseas recibir el nuevo carné.

Pago virtual:

1 Podrás pagar en línea con PSE desde cualquier banco. Al realizar la transacción el sistema le notificará el pago.

2 Finaliza indicando en cuál Agrocolanta deseas recibir el nuevo carné.

LÍNEAS DE ATENCIÓN

 (4) 445 55 55

Ext 4523

 318 770 90 01

 carnetizacion@colanta.com.co



Este servicio solo aplica para Asociados. El proceso únicamente podrá realizarse desde la Intranet o Extranet. Si no tienes clave, deberás solicitarla en Promoción Cooperativa para hacer la reposición. No se aceptarán solicitudes físicas.





Le contamos

El Fondo Rotatorio apoya tus metas

La Cooperativa te acompaña para lograr tus metas académicas y las de tu familia. **Ten en cuenta los siguientes pasos para hacer tus solicitudes en esta contingencia:**

1 Descarga el formato Préstamo Fondo Rotatorio de Educación. Ingresa al S@bemas o a Mi Colanta, a la sección Mis Servicios.

2 Si eres Asociado Trabajador, solicita por correo electrónico el visto bueno de tu jefe inmediato. Si eres Asociado Productor, el del Médico Veterinario de tu zona.

3 Envía el formato diligenciado, el visto bueno y demás documentos requeridos a secretariapromocion@colanta.com.co

4 El envío de la documentación debe hacerse con 10 días hábiles antes de la fecha de vencimiento del pago de la matrícula.

5 Recibirás en tu correo electrónico el pagaré para tu firma, después de constatar si tienes capacidad de endeudamiento y cumples con los requisitos.

6 Tres días antes de la fecha límite de pago, comunícate con Tesorería, al (4)445 55 55 ext. 4236 para confirmar por qué medio se hará el desembolso.

Como respaldo, envía todos los documentos originales (formato diligenciado, vistos buenos, liquidación de matrícula, copia de la cédula del Asociado y el beneficiario, RUT y certificación bancaria de la institución) a Educación y Promoción Cooperativa: Calle 74 # 64A – 51 en Medellín, Barrio Caribe, dirigido a Dora E. Montoya P.

Para información adicional puede comunicarse al teléfono (4)445 55 55 ext. 4534 o al correo secretariapromocion@colanta.com.co

Elegido Comité de Educación Central

El Consejo de Administración de Colanta, en su sesión llevada a cabo el 28 de octubre, eligió al Comité de Educación para el período 2020 – 2022. Cuatro de sus integrantes fueron ratificados y dos nuevos Asociados se unieron para dar continuidad a las actividades de Educación y Promoción Cooperativa y formación técnica de nuestros Asociados y comunidad de influencia.

El Comité de Educación Central de Colanta asume el compromiso de coordinar, acompañar y evaluar los procesos educativos, de formación y capacitación en las organizaciones solidarias. Así mismo, el ser puente de comunicación que une a Colanta con los Asociados de las diferentes zonas.

Para estar en contacto con el Comité te invitamos a escribir al correo electrónico: somoscooperativa@colanta.com.co o al WhatsApp 311 760 36 61.

Herman D. Zapata Gallo,
Yarumal
Asociado Productor desde 2003



Santiago Mejía Restrepo,
Eje Cafetero
Asociado Productor desde 2011



Arnulio Millán Millán,
Santa Rosa de Osos
Asociado Productor desde 2017



Viviana Echeverri L.,
Medellín
Asociada Trabajadora desde 2005



Viviana Betancur Jaramillo,
Oriente antioqueño
Asociada Productora desde 2011



Margarita Zapata Patiño,
San Pedro de los Milagros
Asociada Productora desde 1999



Nuevos integrantes

Solo para Asociados

Actualiza,
completa e
inscribe tus
Referidos *mer* **Colanta**



Sabe más,
Sabe a campo

Infórmate: servicio al cliente 01 8000 94 41 41 o al (4) 441 39 07
serviciocliente@colanta.com.co - tel: (4) 445 55 55 extensión 3134

 **Regresar al índice**





Pago por semanas, una solicitud escuchada

Una de las peticiones constantes en los espacios de interacción con los Asociados Productores y Productores de Colanta era volver al esquema de pago de la leche cada semana.

A partir del 31 de agosto de 2020 se modificaron los periodos de pago de la leche de la siguiente manera:

- La leche recibida cada semana, de lunes a domingo, se paga el viernes de la semana siguiente.
- Para la liquidación de la leche de cada semana, se aplicarán los parámetros de calidad de la semana anterior.

Se realizarán pagos todas las semanas del año, mejorando así la liquidez de los productores y el cumplimiento de sus obligaciones.

Los cupos para compra de insumos en Agrocolanta y las cuotas de ahorros y créditos de AyC Colanta se ajustarán a este nuevo modelo.

“ El modelo anterior generaba dificultades para algunos productores pues no lograban entender y adaptarse a este. Adicionalmente, se afectaba su cupo para el retiro de insumos agropecuarios en los Agrocolanta y reportaban iliquidez en las cuatro semanas en las que no había pago, dinero que necesitaban para pagar sus trabajadores y otros gastos de la finca. ”

Argumenta el Zoot. Juan M. Cerón A., Director de la División Agropecuaria.

Facturación electrónica, liquidación y pago de la leche

Para los Asociados y Productores que deben facturar electrónicamente, cuyos meses no coinciden con la terminación del mes contable el día domingo, La Cooperativa hará dos liquidaciones así:

- La primera, con los primeros días de la semana con los cuales se termina el mes.
- La segunda, con los últimos días de la semana que, por fecha, equivale a los primeros días del mes siguiente.

De esta manera se garantiza el registro y la contabilización de leche y el valor pagado a los Productores dentro de cada mes calendario.

AGOSTO 2020

Liq	LUNES	MARTES	MIERCOLES	JUEVES	VIERNES	SABADO	DOMINGO
31						1	2
32	3	4	5	6	7	8	9
33	10	11	12	13	14	15	16
34	17	18	19	20	21	22	23
35	24	25	26	27	28	29	30
36	31						

Medición de calidad en el laboratorio

SEPTIEMBRE

Liq	LUNES	MARTES	MIERCOLES	JUEVES	VIERNES	SABADO	DOMINGO
37		1	2	3	4	5	6
38	7	8	9	10	11	12	13
39	14	15	16	17	18	19	20
40	21	22	23	24	25	26	27
41	28	29	30				

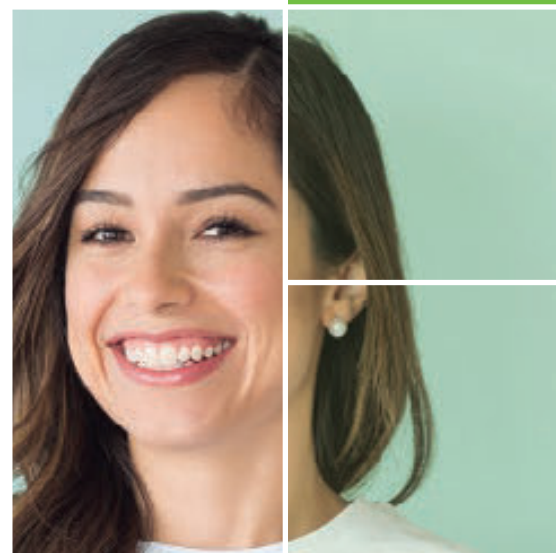
Liquidación de la leche con datos de calidad la semana anterior

Día de pago de la leche enviada la semana 37

Mayores informes: (4) 445 55 55
División Agropecuaria,
Departamentos de Costos y
Presupuesto y Contabilidad,
Técnicos de Campo y personal de Agrocolanta.

¡Pasa la voz! Nuevos convenios Colanta

Ser Asociado de Colanta te hace merecedor de descuentos en los productos y servicios de empresas aliadas a La Cooperativa.



Las alianzas permiten a los Asociados adquirir productos y servicios con un menor costo del que normalmente encontrarían en el mercado. Porque Colanta piensa en tu bienestar, te invitamos a conocer los descuentos.

Si es Asociado Trabajador ingrese al S@bemas/botón Alianzas estratégicas.

Si es Asociado Productor ingrese a la Mi Colanta/Beneficios, o en la App Mi Colanta/Beneficios.

¿Qué esperas para conocer los beneficios para ti y tu familia?

Recuerda que para acceder a las alianzas estratégicas debes presentar el carné de Colanta vigente.

17



[↑ Regresar al índice](#)



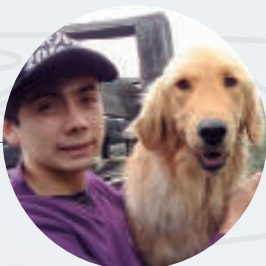
Papel, lápiz y clic

Los Futuros Lecheros le dijeron sí a la formación virtual. 65 jóvenes se inscribieron en el segundo semillero bajo esta modalidad que inició clases el 6 de octubre a través de la plataforma **Colanta Educa**.

La inquietud de los estudiantes hace de esta formación en línea una experiencia en constante mejoramiento. También, un reto importante para los formadores que, en esta ocasión, han dejado el contacto cara a cara para compartir sus conocimientos en un aula virtual, muy interactiva y con estudiantes muy interesados en aprender. El desarrollo del semillero se convirtió en la herramienta para llegar al corazón de cada uno de ellos, logrando inculcarles el amor por el campo desde espacios que nos facilitan el intercambio de ideas y la retroalimentación en temas de su cotidianidad.

Juan David Cuintaco:

“Junto a mi hermano Juan Gabriel tomamos el curso de Colanta Educa. El curso es muy bueno, nuestra ganadería está en zona rural de Bogotá y estamos certificados en BPG hace 10 años.”



Katherine Chavarria

“Estoy participando en este semillero gracias a mi padre Francisco Chavarria que lleva 33 años de Asociado Productor de La Cooperativa. El semillero me parece genial, cada día aprendemos más cosas para implementar en nuestro predio. Los profesores explican todo muy bien.”

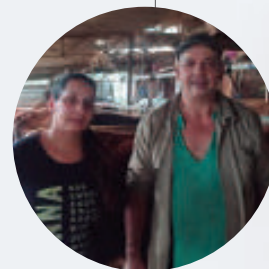


Maribel Vallejo Zabala:

“Gracias a Colanta, y al semillero futuros lecheros, nuestra finca ha mejorado muchísimo al aplicar los conocimientos adquiridos. Mis papás y yo hacemos todas las labores de la finca apoyados de su experiencia, mis nuevas ideas y los consejos que recibimos en el semillero, porque juntos asistimos al semillero. Es un momento de aprendizaje en familia.”

Carolina Posada

“Mi nombre es Carolina Posada y él es mi papá José Germán, Asociado Productor hace 43 años. Nuestra finca está ubicada en el corregimiento de Santa Elena (Medellín) desde donde recibimos juntos las clases. Me ha gustado mucho el contenido del curso. Me ha ayudado mucho a comprender mejor esta profesión.”



Futuros Lecheros crece con cada semillero de jóvenes que llevan a sus unidades productivas los aprendizajes de cada sesión. Para Colanta es una experiencia significativa poder acercar más a estos jóvenes a un sector tradicional de sus entornos familiares, así lo manifiesta la A.E.A. Mercedes Toro T., Jefe de Mejoramiento de la Calidad de la Leche:

“La apuesta de nuestra cooperativa por integrar la familia a las actividades ganaderas va recogiendo sus frutos. A través del semillero Futuros Lecheros se ha logrado orientar a muchos jóvenes en las actividades diarias de la lechería. Pero, sin lugar a dudas, el logro más importante de este programa es la unión que se genera en la familia. Es así como La Cooperativa contribuye a la integración generacional como base fundamental del cooperativismo que, a su vez, va dejando su semilla en el compromiso que tenemos como sector de alimentos dentro de la problemática que plantea la seguridad alimentaria para el futuro”.





La facturación electrónica inició

Hasta el 1 de noviembre de 2020 estaban fijados los plazos para realizar la implementación de facturación electrónica para las personas que cumplieran las condiciones determinadas por la DIAN, entre estas:

Los productores que en 2019 tuvieron ingresos superiores a \$119.945.000, o en el año 2020 hayan obtenido ingresos superiores a \$124.624.000 o quienes soliciten la devolución del IVA. Estas personas deben acogerse a esta reglamentación y dar cumplimiento como lo determinó la Resolución N° 000042 de mayo de 2020.

A través de los medios de comunicación institucionales, Colanta recordó a los Productores esta exigencia para preparar dicho cambio. Entre la información emitida, se sugirió el contacto de los servicios de un proveedor tecnológico. Una alternativa para tomar este servicio es la Cooperativa Genytec quien ha brindado a gran parte de los Productores asesorías y acompañamiento contable desde hace varios años.

La implementación de la facturación electrónica implica un cambio total en la forma de operar tanto de pequeños como de grandes productores y comer-

cientes y, sin duda alguna, ofrece grandes beneficios para tecnificar y automatizar procesos administrativos y financieros. Algunas ventajas son:

- Es más económico facturar electrónicamente que por las modalidades tradicionales de facturación. El ahorro puede representar hasta un 80% de los gastos frente a la gestión de facturas en papel.
- La automatización en la recepción de las facturas a través de procesos electrónicos y digitales, genera ahorro en tiempos de procesamiento, registro contable, tesorería y consulta de información.



- Favorece las relaciones comerciales al reducir costos de envío y recepción de facturas, así como facilita el seguimiento del estado de las facturas electrónicas como: recepción, rechazo o aceptación. Brinda la posibilidad de obtener reportes y alertas permanentes en tiempo real.
- Simplifica los trámites internos en las empresas, principalmente generación, recepción, contabilidad, gestión documental, comercial y compras. Facilita la recuperación de información al estar siempre disponible en línea, en formato electrónico, validada previamente por la DIAN y como soporte adecuado.
- La Factura Electrónica, previamente a su entrega, es validada por la DIAN en tiempo real, lo que garantiza que la factura cumple con los requisitos necesarios para tener efectos fiscales, tanto para el facturador como para sus clientes.
- Es un documento que puede ser objeto de factoring, o alternativa de financiamiento para el empresario con bajos costos.
- Facilita que la DIAN implemente mejores servicios para los contribuyentes como devoluciones automáticas de impuestos.
- Es amigable con el medio ambiente, al disminuir el uso del papel.
- Amplía las posibilidades de desarrollar en las empresas el teletrabajo, debido a que se puede tener en línea todas las transacciones que se realicen con los clientes.
- Generará un impacto positivo en la economía nacional, porque su uso ayudará a disminuir la evasión de impuestos debido a la revisión constante de las transacciones.
- Ayuda a incrementar la competitividad de las empresas pues mejora su eficiencia y tiempos de respuesta.
- Los sistemas de facturación permiten que en paralelo se puedan digitalizar otros documentos de las empresas que, en conjunto, permitan que se pueda hacer un análisis más eficiente de la información.





Identificamos y evitamos los riesgos para ser OEA

Como es de conocimiento de nuestros Asociados, en Colanta continuamos trabajando para obtener la autorización OEA (Operador Económico Autorizado) para las sedes: Medellín, San Pedro, Cartagena, Yumbo, Concentrados Itagüí y el CEDI.

Parte de la implementación y la validación de requisitos tiene que ver con la identificación y prevención de los riesgos que podrían afectar las operaciones de la cadena de suministro internacional. Con el compromiso de todos podemos evitar que estos riesgos se presenten y, por ello, es importante conocer los más relevantes:



Contrabando: ingreso de mercancía al país evadiendo impuestos.



Financiación del terrorismo: utilizar los recursos de La Cooperativa para promover los grupos al margen de la ley.



Lavado de activos: facilitar los medios de La Cooperativa para que personas u organizaciones criminales den apariencia de legalidad a recursos obtenidos de manera ilícita.



Terrorismo: acciones que generen daños físicos o psicológicos a los grupos de interés de La Cooperativa.



Tráfico de armas: comercio ilegal de armas de fuego, municiones y explosivos.



Tráfico de estupefacientes: comercio ilegal de sustancias psicotrópicas.
Tráfico de sustancias para el procesamiento de narcóticos: recursos de La Cooperativa para producción y/o comercialización de sustancias utilizadas para fabricar narcóticos.



Contaminación ilícita de productos o empaques: alteración de mercancía con personas, armas, sustancias para el proceso de narcóticos, drogas y explosivos.



Ciberataques: Daño a sistemas de información y equipos informáticos.

Recordemos que OEA es la autorización que otorga la administración aduanera del país, en nuestro caso la DIAN, en conjunto con la Policía Nacional, el ICA y el INVIMA, a organizaciones que demuestran estar comprometidas con la seguridad en toda su cadena de suministro. Es decir, empresas que garantizan que sus operaciones de comercio exterior son seguras y confiables.

Conoce más de este proceso

Escanea con tu celular el código QR





Viva sanamente el envejecimiento

Por: Elenith Hincapié Bedoya
Nutricionista Dietista U. de A.

 Elenithhb@colanta.com.co

El envejecimiento es un proceso en donde se experimentan algunos cambios biológicos y psicológicos, así mismo, está sujeto a aspectos socioculturales y económicos, por esto es importante saber que es normal que el organismo cambia durante la vejez y que dichos cambios se ven afectados por los hábitos y cuidados tenidos a lo largo de la vida. Las personas de 60 años o más están en una etapa de la vida en donde pueden disfrutar plenamente de sus hobbies y dedicar más tiempo al desarrollo personal, aprender, divertirse y disfrutar la vida.

Es fundamental que cuando pensemos en el envejecimiento, no lo hagamos como una etapa de enfermedad o decadencia, sino como el periodo para disfrutar la vida fuera de la fuerza laboral activa.

¿Qué cambios pueden darse por el envejecimiento?

Fisiológicos: dificultad en masticación, salivación y deglución; alteraciones de los músculos que pueden limitar movimientos y en las funciones cognitivas; pérdida sensorial como olfato, gusto, oído y tacto; lentitud de la función digestiva que puede ocasionar, por ejemplo, estreñimiento o inflamación. En casos de tratamiento con medicamentos, puede haber un cambio en la sensibilidad a algunas sustancias.

Psicosociales: soledad, depresión, aislamiento y anorexia (que es un trastorno que se caracteriza por un rechazo de los alimentos y un adelgazamiento extremo). También es una etapa más vulnerable a condiciones de pobreza, limitación de recursos e inadecuados hábitos alimentarios.

¿Cuáles son los problemas médicos más comunes en las personas de edad avanzada?

Movilidad: la mayoría de las personas mayores requieren ayudas para movilización como: bastón, silla de ruedas o caminadora. Esto es debido a que suele presentarse desgaste y alteraciones en las articulaciones y huesos como la osteoporosis o artritis, entre otras.

Para mitigar estos cambios, es fundamental la práctica de actividad física a lo largo de la vida para mantener las articulaciones y músculos sanos y activos durante la vejez. De igual manera, consumir lácteos, carnes, pescados y huevos ayudan a conservar los músculos y los lácteos a mantener la salud ósea por su contenido de calcio.



Mental: se pueden evidenciar problemas neurológicos degenerativos, falta de concentración, pérdida de la memoria, Alzheimer (pérdida de la memoria progresiva y no curativa).

Numerosos estudios científicos han demostrado que juegos de retos mentales, actividad física y leer, ayudan a evitar deterioro de las capacidades cognitivas en estadios tempranos, sin embargo, hay factores genéticos que pueden prevaler en el desarrollo de alteraciones

Corazón: pueden presentarse enfermedades cardiovasculares como consecuencia de hábitos alimentarios inadecuados durante los años previos o debido a factores genéticos. Para prevenir y/o tratar las enfermedades cardiovasculares, la actividad física es vital, además de contar con controles médicos frecuentes para la intervención oportuna.

Trastornos intestinales: pueden presentarse episodios de estreñimiento con mayor frecuencia debido a un bajo consumo de fibra, la cual se encuentra en alimentos como las frutas enteras y las verduras frescas. Así mismo, se requiere consumo frecuente de agua para evitar deshidratación y estreñimiento.

Ojos: las cataratas (que se conoce como una tela blanca que inicia a recubrir el ojo y vuelve la visión opaca) son comunes en esta edad. El glaucoma (es una enfermedad del ojo que disminuye la visión a lo largo del tiempo, incluso puede levantarse

cualquier día y dejar de ver por completo), disminución en la visión de lejos y de cerca. Visitar regularmente al optómetra y oftalmólogo es fundamental durante la vejez.

Hipertensión arterial: es un síndrome que se caracteriza por presentar síntomas como dolor de cabeza, mareo, náuseas, entre otros, los cuales hacen que se aumente la presión arterial. Realizar actividad física y consumir una dieta saludable ayuda con el control de la hipertensión, además de visitar al médico frecuentemente para un tratamiento adecuado.

Diabetes: enfermedad crónica (larga duración) e irreversible que se caracteriza por el aumento del azúcar en la sangre. Similar a la hipertensión, puede mejorar su tratamiento con alimentación saludable y actividad física. La orientación de profesionales de la salud es fundamental para el tratamiento apropiado de la diabetes y la reducción de riesgos de complicaciones asociadas.

¿Cuál es la importancia del consumo de lácteos en la vejez?

La leche y los productos lácteos son alimentos que aportan en gran cantidad el calcio, mineral que ayuda a mantener la salud ósea al evitar la desmineralización ósea. Durante los primeros años de vida, los huesos constituyen una reserva de calcio, pero si no se consumen alimentos ricos en calcio, como los lácteos durante un

período largo, los huesos pierden dicha reserva y puede causar osteoporosis.

¿En qué alimentos encontramos el calcio?

Yogur, queso, leche entera, leche descremada, leche semidescremada deslactosada y con fibra, cuajada, quesito, queso, kumis y avena.

¿La leche deslactosada y descremada tienen calcio?

Sí, tanto la leche descremada como deslactosada contienen calcio, la diferencia entre estas leches se explica a continuación:

Leche deslactosada: es un lácteo que en su composición está libre de lactosa (azúcar presente en la leche). Se recomienda para personas intolerantes a esta.

Leche descremada: es un lácteo que en su composición está libre de la crema o grasa que contiene la leche entera.

¿Cuál es la importancia del consumo de agua en la vejez?

Uno de los cambios que ocurren durante el envejecimiento es la dismi-





nución de sentir sed, esto hace que las personas de 60 años o más no tomen suficiente agua y sean susceptibles a la deshidratación que altera el funcionamiento del cuerpo. Para una persona mayor de 60 años sin patologías o enfermedades, se recomienda el consumo alrededor de 30 ml/kg de agua/líquidos por día (7 a 8 vasos de agua al día).

Se recomienda tomar agua para la ingesta de medicamentos, a no ser que un profesional de la salud recomiende tomarlos con una bebida en particular para garantizar la efectividad del mismo.

¿Qué hacer para mejorar el apetito durante el envejecimiento?

Siempre consulte con un profesional de la salud para descartar que la falta de apetito sea síntoma de alguna enfermedad y para que se recomienden los alimentos saludables.

En casa, podemos ofrecer comidas en porciones pequeñas, repartirlas en 5 o 6 tiempos de comida. De esta manera logramos que la persona coma suficiente cantidad de nutrientes

necesarios durante el día y prevenga la desnutrición. Adicionalmente, se debe evaluar la consistencia de los alimentos y el reto de masticación que implique. Recordemos que a través de los años se pueden perder piezas dentales y/o músculos para la masticación. Incluir especias, colores variados, presentaciones diferentes y alimentos preferidos (saludables), ayuda a mejorar la experiencia sensorial de la alimentación.

¿Qué tipo de actividad física pueden realizar?

Es recomendado realizar actividades de bajo impacto para las articulaciones como actividades recreativas o de ocio, desplazamientos (por ejemplo paseos caminando o en bicicleta), actividades ocupacionales (cuando la persona todavía desempeña actividad laboral), tareas domésticas, juegos, deportes o ejercicios programados en el contexto de las actividades diarias, familiares y comunitarias. Participar en actividades físicas en grupo, ayuda a fortalecer la red de apoyo para prevenir la soledad y depresión.

Recomendaciones

- 1 Consume frutas enteras y verduras frescas de 3 a 4 porciones al día durante toda la semana.
- 2 Consume leche y derivados lácteos bajos en grasa, lo que le contribuirá a un buen aporte de vitaminas y minerales, en especial el calcio, fundamental para esta etapa.
- 3 Incluye leguminosas en los platos (frijoles, lentejas, garbanzos y arveja), debido a que estas aportan fibra, algunas vitaminas y minerales. No es estrictamente necesario consumirlas todos los días.
- 4 Consume alimentos como la trucha, nueces, maní, almendras, debido que estos aportan grasas buenas para la salud cardiovascular.
- 5 Aumenta el consumo diario de carnes magras rojas y blancas como carne de cerdo, res, pollo, esto beneficiará el aporte de hierro, zinc y otros micronutrientes esenciales para la prevención de patologías que alteren el estado nutricional y de salud.
- 6 Disminuye o limita el consumo de derivados cárnicos como: salchichas, salchichón, chorizo, mortadela, entre otros, debido a que estos tienen un alto contenido de sal que pueden aumentar el riesgo de adquirir hipertensión arterial y enfermedades cardíacas.
- 7 Consuma agua a diario. Esta le ayudará a mantenerse hidratado y favorecerá la digestión.
- 8 Incluye diariamente momentos para la práctica de actividad física (caminar, trotar, ejercicios aeróbicos, entre otros) debido a que mejoran el estado de salud y previenen las enfermedades asociadas al sobrepeso y la obesidad.

1. Arbonés, G, Carbajal, A, Gonzalvo, B. (et. al). Nutrición y recomendaciones dietéticas para personas mayores, grupo de trabajo salud pública de la Sociedad Española de Nutrición SEN. (2003). Nutrición Hospitalaria, 18 (3), 109-137. Recuperado de <http://www.nutricionhospitalaria.com/pdf/3382.pdf>

2. Arroyo P & Gutiérrez-Robledo L. M. (2016). Adulto mayor. Gac. Med. Mex., 152 (Suppl. 1), 40-4

3. Farré R, Rosaura. La leche y lo productos lácteos, fuentes dietéticas de calcio. (2015). Nutrición Hospitalaria, 31 (Suppl 2), 1-9. Recuperado de <http://www.aulamedica.es/nh/pdf/8676.pdf>

4. Ministerio de Salud y Protección Social (2020). Promoción social, envejecimiento y vejez. Recuperado de <https://www.minsalud.gov.co/promocionsocial/promocion-social/Paginas/envejecimiento-vejez.aspx>



Conoce los residuos peligrosos y cómo tratarlos

Por: Esp. Mónica Lopera Londoño
Analista Ambiental de Fincas

 ambiental@colanta.com.co



Constantemente en nuestras fincas estamos generando residuos biosanitarios o comúnmente llamados **residuos peligrosos**, denominados así porque generan un riesgo para la salud al hacer contacto con estos. Su adecuado manejo recomienda el uso de **bolsas rojas**, color que sirve para alertar sobre el peligro sanitario y medioambiental de su contenido y sobre la importancia de aplicar prácticas de autocuidado en su tratamiento o disposición final.

Como estrategia para el adecuado manejo y recolección de residuos peligrosos, Agrocolanta tiene para la venta las bolsas rojas utilizadas para esta labor, a \$300 la unidad.

Te invitamos a utilizarlas para separar y desechar en estas los residuos biológicos como: guantes, gasas, algodón, tapabocas, catéteres, pajillas de semen y fundas de inseminación. Envases de vacunas y de medicamentos veterinarios vencidos y vacíos, así como también, envases y empaques de plaguicidas.

Recuerda que:

- La entrega de estos residuos debe hacerse a organismos especializados en el manejo de estos, o durante campañas de recolección autorizadas por entidades como Alcaldías o Unidades Municipales de Asistencia Técnica Agropecuaria – UMATA.
- Las bolsas deben estar en buen estado, completamente cerradas (nudo completo y facilidad para sostenerlas) y marcadas, o rotuladas, con el tipo de residuos que se encuentra en su interior, el nombre de la finca generadora y la fecha de la entrega.

El uso de la bolsa roja marca la diferencia. La separación de los residuos peligrosos y biosanitarios en tu finca es un paso hacia una **producción sostenible**.



27






La sana convivencia, el reto de la familia en la pandemia

Por: T.S. Laura M. Ortega D.
Analista de Bienestar y Formación

 medbienestar07@colanta.com.co

Hasta hace poco tiempo, era inimaginable pensar que algo tan pequeño, insospechado y microscópico como lo fue el virus del Covid-19, lograra detener a la humanidad, llevándonos a redefinir muchos aspectos ligados a nuestra capacidad para desarrollar afecto o, simplemente, a pensarnos desde la solidaridad o comprensión a los otros. Sin embargo, cuando hablamos de la familia es inadmisibles no reconocer que la pandemia logró desatar retos inusitados que por años parecieron utópicos para muchos, como orientar la educación académica de nuestros hijos en el hogar o realizar trabajo en casa, debido al acelerado ritmo de vida que llevamos actualmente no solo los adultos, sino también los niños y adolescentes.

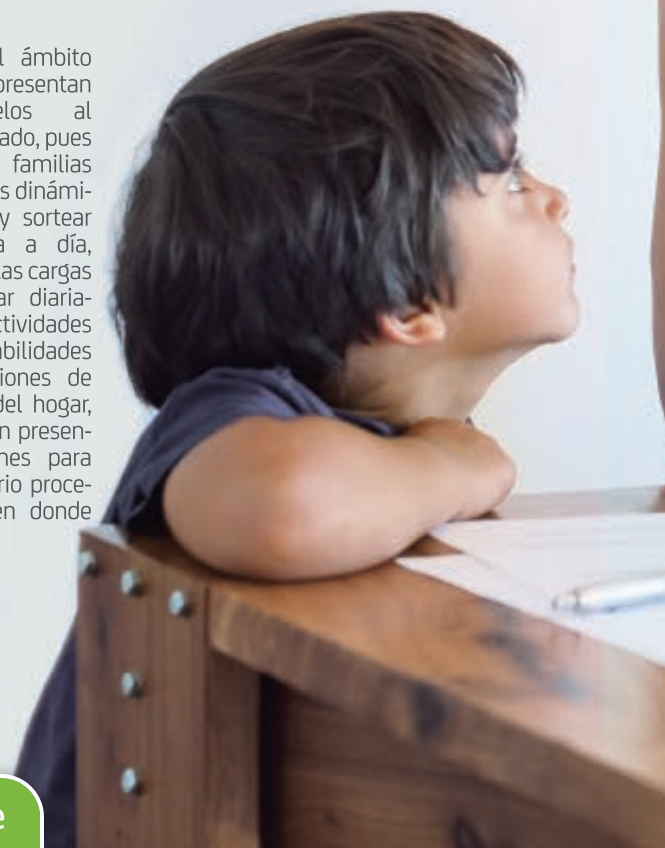
La nueva normalidad llevó a padres e hijos a pasar más tiempo de lo habitual juntos y en casa, lo que condujo al reto de apoyar con más intensidad a los más jóvenes en su proceso de aprendizaje, y comenzar a considerar el cuidado de la salud física y mental como nunca lo habíamos hecho, poniendo a prueba aspectos como la convivencia, la crianza, la autoridad, el fomento de los valores y el aprovechamiento del tiempo libre en familia.

Es por eso, que el reto de ser padres es crucial en este proceso, ya que simultáneamente, y sin mucha preparación ha sido necesario adaptarnos para poder alternar entre los roles de educadores, cuidadores, motivadores, vigilantes y hasta psicólogos, en pro de garantizar la seguridad física y mental de los nuestros.

Sin embargo, en el ámbito familiar también se presentan panoramas paralelos al anteriormente planteado, pues aunque muchas familias lograron reorientar sus dinámicas de convivencia y sortear las rutinas del día a día, buscando flexibilizar las cargas derivadas de fluctuar diariamente entre actividades laborales, responsabilidades académicas y acciones de limpieza y cuidado del hogar, otras por su parte han presentado más limitaciones para alcanzar este necesario proceso de adaptación, en donde

sentimientos como la incertidumbre, el miedo y la ansiedad han cobrado factura como maltrato y violencia al interior de algunos hogares.

La pandemia también ha permitido que esa convivencia intensa posibilitara, en muchas familias, un conocimiento más profundo de los



padres hacia sus hijos, lo cual a su vez ha dado origen a vínculos más estrechos y fuertes, así como al disfrute de tiempo de calidad en el hogar y la promoción y prevención desde la mirada del **autocuidado**.

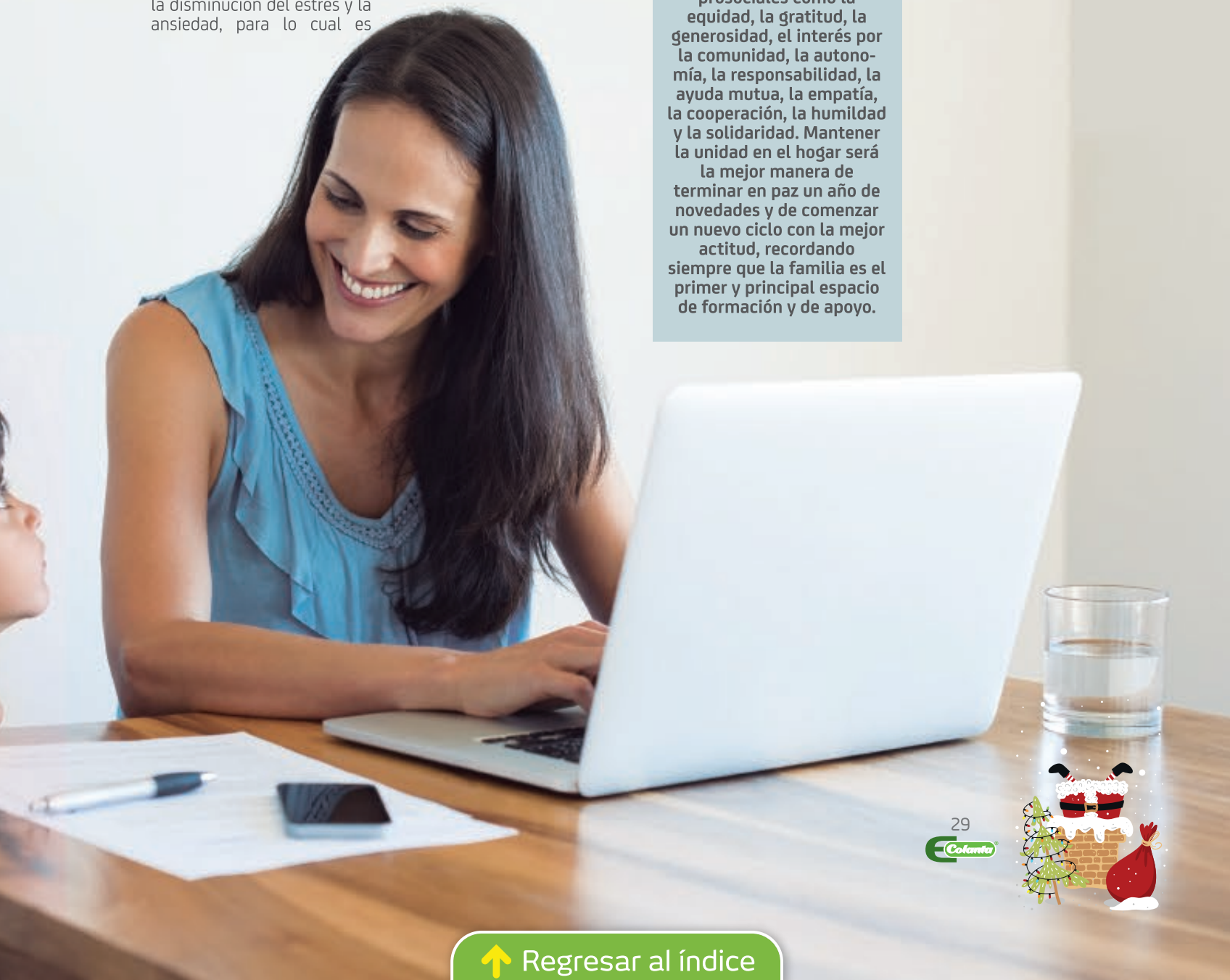
De ahí radica entonces la importancia de implementar rutinas con horarios y responsabilidades estables a nivel familiar, esto favorecerá la preservación de la armonía, el sostenimiento de hábitos alimenticios saludables, la distribución de cargas y responsabilidades, así como la disminución del estrés y la ansiedad, para lo cual es

indispensable promover actitudes positivas y proyectar estratégicamente los deseos y necesidades de cada integrante del hogar.

Así mismo, se hace necesario que como padres desarrollemos estrategias de autocontrol, otorgándonos espacios para sí mismos, al igual que como pareja, procurando conservar una adecuada gestión de las emociones que permita, posteriormente, comprender las emociones de nuestros hijos, a quienes les debemos permitir tener

sentimientos de aburrimiento, sin asumir que somos responsables de controlar todo lo que pasa alrededor de ellos. Un poco de libertad incentivará la creatividad y el conocimiento introspectivo en ellos.

Para concluir, se hace necesario que la familia acepte el principal reto de esta pandemia y de este año: fomentar y promover en cada acción con nuestros hijos los principios cooperativos y valores prosociales como la equidad, la gratitud, la generosidad, el interés por la comunidad, la autonomía, la responsabilidad, la ayuda mutua, la empatía, la cooperación, la humildad y la solidaridad. Mantener la unidad en el hogar será la mejor manera de terminar en paz un año de novedades y de comenzar un nuevo ciclo con la mejor actitud, recordando siempre que la familia es el primer y principal espacio de formación y de apoyo.



Volvamos a lo básico



Navidad y año nuevo son fechas ideales para pasar una velada agradable con la familia y seres queridos; sin embargo, los accidentes pueden ocurrir. Por eso te aconsejamos:

1

No manejar bajo la influencia del alcohol o drogas.



4

Mantener el vehículo en buen estado, sobre todo las llantas y las luces.



2

No sobrecargar de pasajeros el vehículo.



5

No manejar fatigado o con sueño.



3

Conducir con prudencia, sin exceso de velocidad sin distracciones, con el celular.



6

Utilizar el cinturón de seguridad todo el tiempo.



Seguridad vial en Colanta
Un compromiso de todos



Sabe más,
Sabe a campo

[↑ Regresar al índice](#)



La Ilusión de Arnulio Millán

Por: Prac. C.S. Manuela Aristizábal E.
Practicante de Educación y Promoción Cooperativa

 promoción5@colanta.com.co

Así Transformamos País

El deseo de algún día convertirse en un gran productor lechero no se quedó en el aire, aterrizó en los potreros en los que hoy pastan las vacas de Arnulio Millán y que hoy tienen por hogar y empresa su finca llamada "La Ilusión". Entre sus hectáreas ha visto crecer, no solo a sus animales, también a sus sueños y a la esperanza de cada día verse producir más leche.

Productor Asociado a La Coopera-

tiva hace 13 años, inició una nueva labor 15 años atrás al incursionar en la lechería, asentándose en el municipio antioqueño de Santa Rosa de Osos. Luego de haber sido caficultor y porcicultor toda su vida, decidió comprar su actual finca y, como él lo manifiesta, allí se "estacionó".

Arnulio comenzó su producción con 15 vacas y, cuando le ofrecieron su finca actual, la adquirió tomando la decisión de asociarse a Colanta. Junto con su esposa

compraron la finca con 40 vacas y con dificultad sacaban 400 litros diarios. Durante cinco o seis años, estuvieron ordeñando ellos solos y mejorando la finca. El tanque que tenían era de 1.500 litros y no lo podían llenar mientras empezaban. Hoy, gracias a la constancia, fue necesario aumentar la capacidad de su unidad.

El crecimiento y expansión se los atribuye al acompañamiento constante que ha tenido por parte de Colanta mediante ases-





Por ejemplo

ría técnica y veterinaria, capacitaciones en cultivos de pastos, manejo de ganado y la compra segura de leche, además de la entrega con que realiza sus labores diarias. Para él esa ha sido la clave de su éxito. “Cuando uno hace las cosas sin amor, nada le queda bien”, dice.

El amor que manifiesta se le nota en lo que emprende, el mismo que transmite a sus animales a través del trato que les da, pues asegura que no es necesario lastimarles o lanzarles silbidos para lograr buenos resultados, “si la vaca nos está produciendo leche ¿por qué la vamos a maltratar?”.

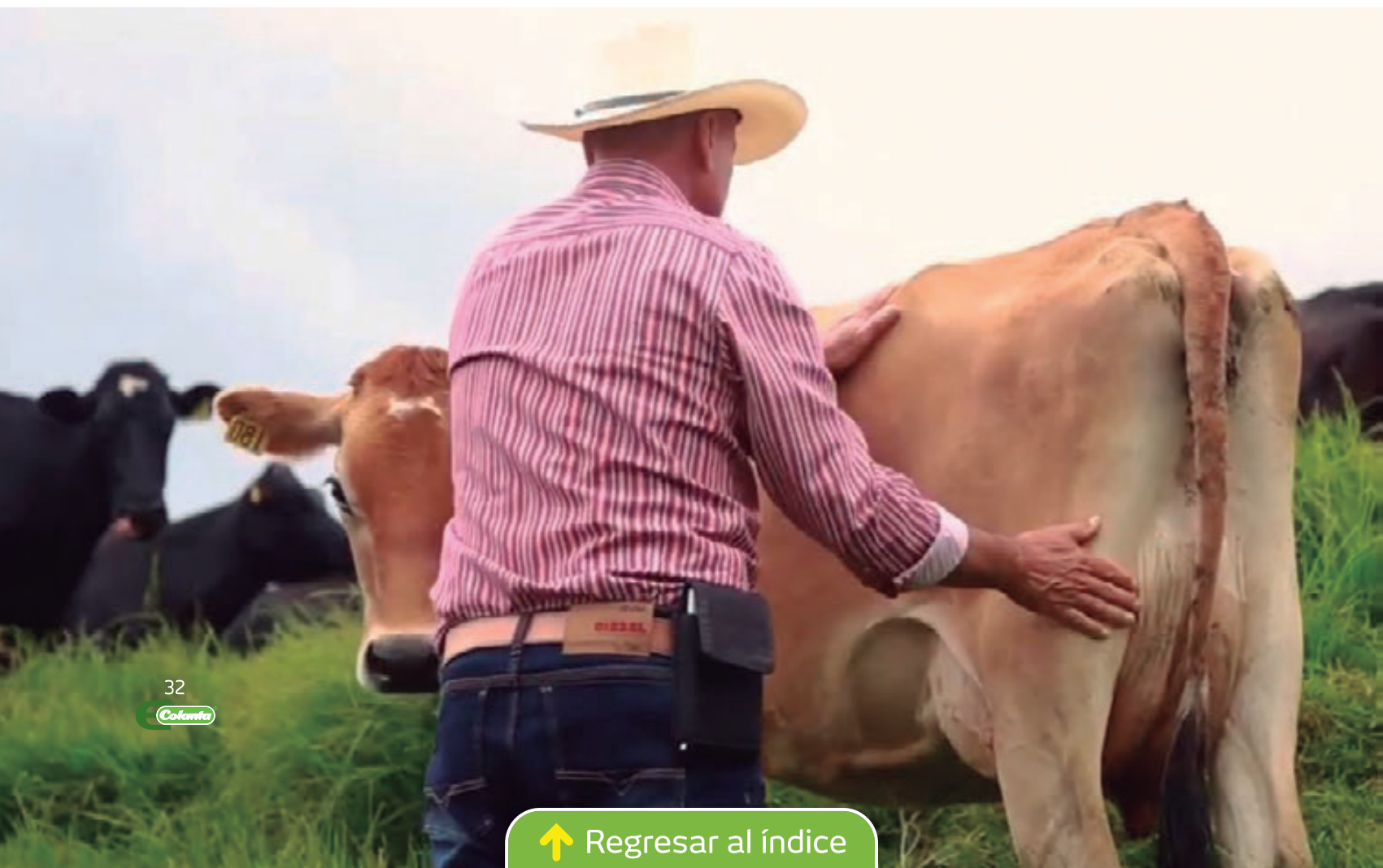
En la mirada de Arnulio se refleja su responsabilidad y respeto, no solo con su labor, sino con la vida de sus animales y del medio

ambiente, pues sabe que este es el hogar de su descendencia. En el primer año de habitar su finca, sembró 280 árboles. Hoy se beneficia de esta actividad y corta madera para utilizarla en favor de su ganado y de él mismo. De allí, por ejemplo, salen los estacones que utiliza en sus terrenos. Su pensamiento siempre está enfocado en la sostenibilidad.

Arnulio, además es un fiel usuario de los programas, servicios y productos de La Cooperativa. Entre estos últimos no le es posible establecer favoritismos, mientras saborea el dulce melocotón en un trago de yogur Colanta, asegura que, por su calidad, todos son excelentes.

“Todo lo que hago en la lechería lo hago con amor”

Arnulio Millán M.





Colanta®

Productores ya pueden ver grasa y proteína

Productores no Asociados consulta en la Extranet Mi Colanta los parámetros de grasa y proteína de cada periodo de cada periodo.

Para mayor información:

- Correo: micolanta@colanta.com.co
- Celular: 350 855 26 53

Encuentra esta información en www.micolanta.com.co en la sección **Mis Códigos / Extracto de Calidad de la Leche.**

Recuerda que esta información la puedes visualizar en la página web con tu mismo usuario y contraseña de la aplicación.

Si no tienes acceso a Mi Colanta (Extranet y app) puedes solicitarlo enviando una carta firmada (por el Productor) con nombre y número de cédula al correo micolanta@colanta.com.co Para persona jurídica la carta debe ser firmada por el representante legal.



Regresar al índice

Con nuestra completa línea DE **PORCICULTURA**

Podrás obtener mejor conversión
para lograr un menor costo de producción.

Con el balance ideal de proteínas
y aminoácidos para optimizar
la ganancia de peso.

VEÍCULO SUPLENTE PISO DE BARRA



Conoce sus características y calidad
escaneando el siguiente código:



Agro Colanta[®]
Su amigo en el campo



[↑ Regresar al índice](#)