

Publicación: Cooperativa Colanta
Abril - Mayo - 2021

VIGILADA SUPERSOLIDARIA

Visita del Ministerio de
Agricultura a Colanta
Pág 6



Colanta[®]

Sabe más,
Sabe a campo

Créditos

Gerente General
C.P. Sergio González V.

Coordinación General
Zoot. Juan M. Cerón A.

Consejo de Administración

Principales

Daniel F. Cuartas T.
Luis E. Velásquez V.
Luis C. Gómez Mc.
Noé Arboleda J.
Gabriel J. Moreno M.

Suplentes

Eduardo A. González C.
Martín A. Yepes S.
Margarita Uribe S.
Ricardo A. Camacho G.
Humberto Roldán E.

Junta de Vigilancia

Principales

José Isaac Sepúlveda A.
José Ignacio Betancur A.
José Ignacio Tamayo C.

Suplentes

Erney L. Barrientos L.
Luis Alberto Sepúlveda B.
Fredy A. Vásquez R.

Comité de Educación Central

Principales

Herman D. Zapata G.
Viviana Echeverri L.
Santiago Mejía R.

Suplentes

Adm. Viviana Betancur J.

Edición

Dpto. de Educación y
Promoción Cooperativa

Una publicación de

Comité de Educación
Central y Dpto. de
Educación y Promoción
Cooperativa

*Las opiniones expresadas
en esta revista son
responsabilidad exclusiva
de sus autores.*



01
Editorial
Cooperar es
respaldar a Colanta

03
Lo que opinan

03 Palabras de
Instalación
58° Asamblea

06 Visita del Ministerio
de Agricultura a
Colanta

09
Le contamos

19
**Somos
cooperativa**
La virtud del
cooperativismo

20
Biblionotas
La Real Academia
Española

21
Naturalmente
Mejorando nuestras
acciones, mejoramos
el planeta

23
En la mira
¿Qué significa ser
Operador Económico
Autorizado?

25
Alianzas
¡Pasa la voz!
Alianzas para ti

27
Vive bien
27 Cómo ser un buen
motociclista

28 ¿Ya sabes qué es el
riesgo psicosocial?

30
Con calidad
Produzcamos leche
sin antibióticos

32
**Asociados
que inspiran**
Una madre
ganadera

34
**Ventan
al campo**
1° Ciclo de
Vacunación
contra la Aftosa
y Brucelosis

Nota Junta de Vigilancia:

La Junta de vigilancia de Colanta está atenta a recibir sus quejas, reclamos y/o sugerencias, a través del correo electrónico:

juntavigilancia@colanta.com.co

Recuerde informarnos sus datos como nombre, cédula y número de teléfono.

CONTENIDO



Clic en la sección para ver

Cooperar es respaldar a Colanta

La parálisis de muchas de las actividades económicas en Colombia, y en todo el mundo, ha puesto en acción la capacidad de reinventarse, resistir y persistir ante los adversos escenarios que ha planteado la aparición del Covid-19 y las protestas que se vienen presentando contra la política de nuestro actual Gobierno. En este entorno, el cooperativismo sobresale para evidenciar que, en la solidaridad, el trabajo en equipo y el sentido de pertenencia, están las claves para salir vencedores ante las vicisitudes que enfrenta la sociedad actual.

Como organizaciones cooperativas hemos demostrado que juntos somos capaces de liderar múltiples acciones solidarias y de cooperación ante las circunstancias derivadas por la pandemia y los temas de orden público. Ha quedado demostrado en el mundo que los modelos de cooperación implementan con mayor agilidad acciones, programas y servicios para brindar y mantener la calidad de vida de los cooperados y comunidades de influencia, gracias a la unidad y al desprendimiento de cualquier pretensión individualista.

La labor para recuperar y reactivar la economía de Colombia no solo es una responsabilidad que recae en las organizaciones generadoras de empleo, sino también es tarea de cada Asociado, consumidor o cliente cuando prioriza en la oferta de insumos, bienes y servicios, aquella que es producto del trabajo arduo de sus compatriotas.

Colanta agrupa a más de trece mil personas, entre Asociados Trabajadores, Asociados Productores y Productores (proveedores) de leche y carne, e impacta a otras sesenta mil en su cadena productiva, de comercialización y agremiación al generar oportunidades de empleo para aquellas personas que tienen relación directa con las unidades productivas de sus Asociados Productores o con otros procesos de las unidades de negocio". Su función como motor que transforma la producción de nuestro campo queda en letra muerta si como colombianos no la apoyamos.

Cada año vemos como toneladas de leche importadas inundan las góndolas en los diferentes canales de comercialización, constituyéndose en una competencia inequitativa y en franco desbalance entre la productividad interna y las importaciones. En EEUU como en la UE se está disminuyendo gradualmente los aranceles para importación de lácteos y se han asignado contingentes crecientes. A futuro los aranceles serán cero y no habrá restricción a los volúmenes, que hace aumentar cada vez la preocupación ante tratados de libre comercio que establecen que a partir del 1° de enero 2026, la leche de Estados Unidos podrá llegar al territorio colombiano sin arancel y que en 2028 se desgravarán los productos lácteos procedentes de la Unión Europea.



Sergio González Villa
Gerente General Colanta



Lo que importa no se importa

Ante un panorama poco alentador, la unión de esfuerzos, la consideración a la producción primaria nacional y la preferencia hacia los productos locales, serán las estrategias esenciales para oxigenar la economía nacional de la que fundamentalmente hacemos parte y la misma que necesitamos para la adquisición de productos básicos y de primera necesidad y para desarrollarnos como seres humanos en un modelo comunitario y social.

La cadena productiva, que inicia en cada finca con el compromiso de producir una leche y carne de calidad, que pasa por los distintos procesos de transformación, de distribución y comercialización, solo tiene sentido si asumimos el compromiso de defender la producción nacional, “porque cuando compramos en los Mercolanta y consumimos Colanta en la leche y sus derivados, las carnes frescas y sus derivados, no solo nos alimentamos, también reconocemos el esfuerzo de quienes hoy le dicen SÍ A LA VIDA en nuestro país. Porque cuando compramos en los Agrocolanta, todo lo que necesitamos para la finca, también apoyamos a una cooperativa que nos hace seguir palpitando como colombianos”, así lo expresamos en nuestro Informe de Gestión 2020.

#LoDeMiCampoPrimero

Para darle importancia a lo nuestro y a la producción nacional, enarbolamos nuestra bandera a través de una melodía muy autóctona de nuestro país y con respeto hicimos todos los trámites necesarios para poder generar conciencia, recurriendo al pasado, para defender nuestro presente.

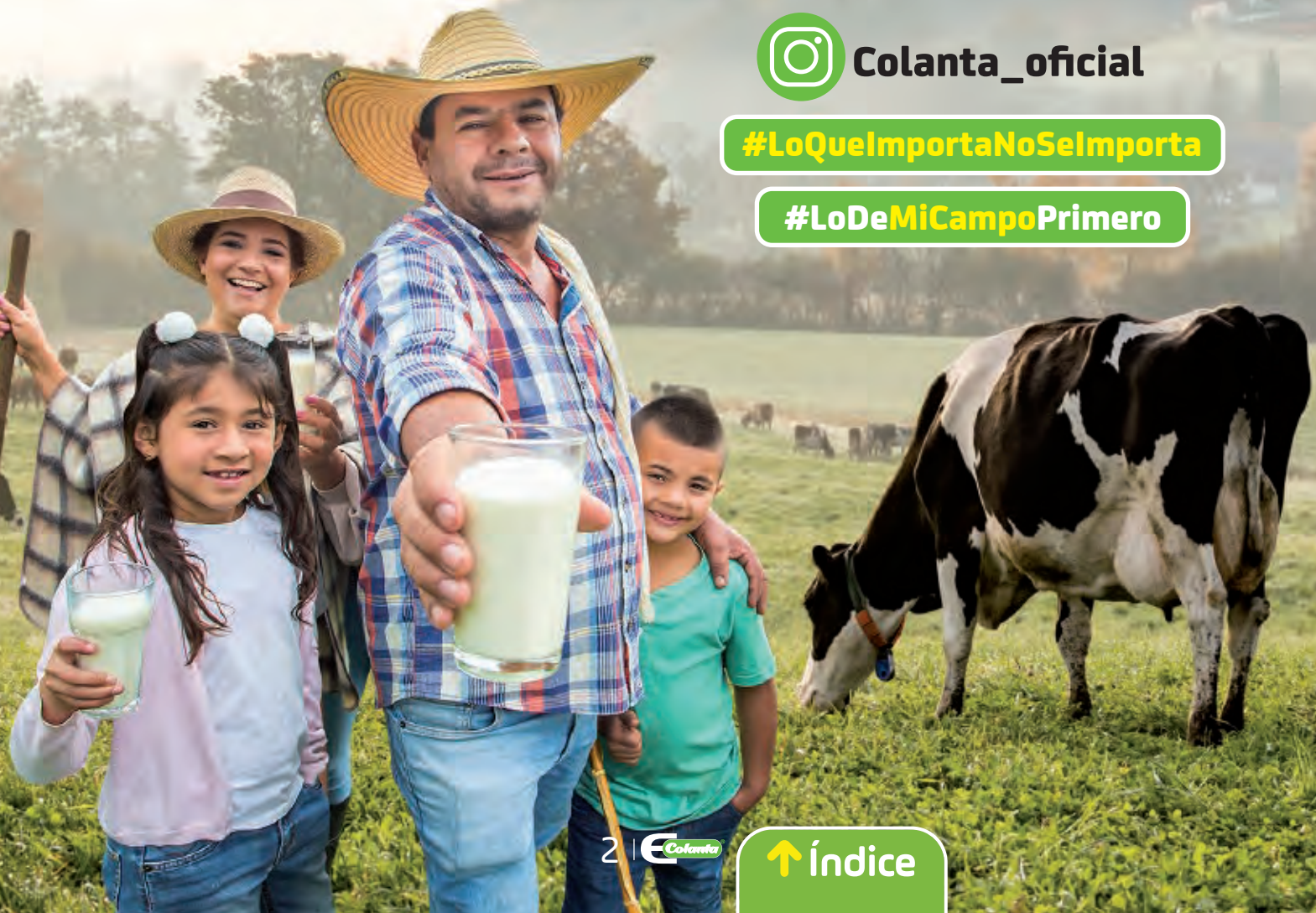
Si como compradores, o demandantes de productos y servicios, apoyamos el comercio y la producción nacional estos se fortalecerán y, a su vez, tendrán la facultad de generar empleo y desarrollo sostenible para el país.

Colanta es tu cooperativa. Respaldarla es decirles sí a miles de campesinos y trabajadores que a diario se ponen la camiseta para el bienestar de todos, por ello: #LoDeMiCampoPrimero.



#LoQueImportaNoSeImporta

#LoDeMiCampoPrimero



El Futuro de la lechería

Palabras de instalación de la 58° Asamblea General Ordinaria de Colanta
Abog. Daniel F. Cuartas T., Presidente del Consejo de Administración de Colanta

Nosotros, los productores de leche, debemos poner en primera línea la urgente ocupación de plantear estrategias y pasar a la acción solidaria para garantizar un futuro a la lechería, que es el mismo futuro de la actividad de La Cooperativa, de todos nuestros Asociados, y de más de 400.000 familias que en el país nos dedicamos sin pausa y sin descanso a la producción lechera.

Afrontamos varias amenazas que atentan contra nuestra actividad, como lo son las importaciones, los tratados de libre comercio, los enormes subsidios indirectos a la producción en los países desarrollados, la falta de medidas oportunas del Gobierno para evitar la competencia desleal, las erráticas y selectivas medidas de control de las autoridades sanitarias, lo que fomenta la informalidad en el sector lechero. Si no tomamos medidas radicales, se llegará a la sustitución de la producción nacional por leche importada, generando más desempleo y más pobreza en nuestro país.

Hemos solicitado insistentemente, tanto al Ministerio de Agricultura y Desarrollo Rural como al Ministerio de Comercio, el establecimiento de salvaguardias para restringir la importación de leche en polvo de países que no son productores de leche como México y Bolivia. Igualmente, hemos solicitado que para las importaciones de leche se visiten y autoricen las plantas de producción en el exterior por parte del Invima, como lo hacen muchos países para autorizar nuestras exportaciones.

Hemos solicitado que se estudien medidas antidumping para controlar los bajos precios a los que se importa la leche en polvo; hemos solicitado la aplicación de



restricciones a las importaciones de lactosueros que son utilizados en la adulteración de los productos lácteos, y la vigilancia en la elaboración de mezclas no nutritivas para alimentar a nuestros niños y personas de la tercera edad. Todas estas sugerencias, y muchas más, han sido desatendidas por las autoridades y, de verdad, ya tienen al punto del fracaso nuestra actividad lechera.

Necesitamos un Gobierno actuante en todos estos frentes y un Congreso decidido a legislar para proteger la generación de riqueza y bienestar que llegan al campo y en general a toda la población impulsando, defendiendo y apoyando decididamente la producción nacional.

El dilema del precio de la leche

Es un hecho que el precio de la leche no obedece a un proceso económico de formación de precios y que los costos de producción no tienen ningún control. Todos los años vemos como los incrementos de las materias primas para la elaboración de los concentrados, los abonos para la fertilización de las praderas y los medicamentos veterinarios, tienen alzas exageradas que se llevan poco a poco los mínimos márgenes de rentabilidad de nuestra industria.

No obstante, los incrementos de la leche no pueden hacerse de manera desbordada porque estimulan el crecimiento de las importaciones subsidiadas en sus países de origen, y la capacidad de compra de la población colombiana no resiste mayores incrementos.

La invitación desde Colanta a todos nuestros Asociados ha sido en revisar sus modelos de producción y bajar sus costos, pero de verdad cada día se va volviendo difícil sobrevivir en esta actividad.

Igualmente, vemos como la falta de control en la producción, la utilización de leches con antibióticos, con mezclas de agua y suero, prolifera en todo el territorio nacional sin ningún control.

Vemos una pseudoindustria que utiliza materias primas de baja calidad y mezclas que adulteran los productos lácteos sin que prospere ninguna investigación por parte de las autoridades.

Necesitamos un sistema cooperativo fortalecido que ayude a afrontar a los productores estas dificultades.

El sector cooperativo

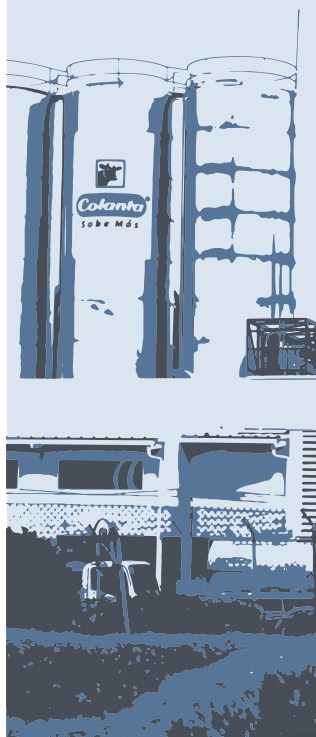
La Asamblea es la mejor oportunidad que tienen los Asociados de enterarse al detalle de los resultados del ejercicio de La Cooperativa en el año anterior y de generar las ideas y propuestas para mantener el liderazgo de La Cooperativa en el sector lácteo y cárnico colombiano.

Ustedes señores Asociados, tienen un papel muy importante, entre otros, el de retroalimentar diariamente el quehacer de La Cooperativa y mantener en vigencia los principios y valores del cooperativismo, para conseguir una sociedad más justa y sostenible.

La ayuda mutua, responsabilidad, democracia, igualdad, equidad y solidaridad son esos valores que permiten que Colanta mantenga esa preeminencia en el país, y sea el ideal para los productores lecheros, los trabajadores y los consumidores colombianos.

Pasamos un año de incertidumbre en nuestras vidas y en nuestra cooperativa, y pudimos superar los efectos de la contingencia. La vida va a cambiar, y cambió sustancialmente, pero ya demostramos que con el sector cooperativo podemos soportar esos efectos y seguir consolidándonos para participar en el desarrollo de nuestras comunidades y de la sociedad en general, buscando siempre el bien común y el bienestar de nuestros Asociados y las personas en nuestros círculos de influencia.

La Cooperativa participó activamente con la donación de productos a aquellas comunidades más afectadas por la contingencia. Recibió toda la producción de sus Asociados y mantuvo los puestos de trabajo para todos sus Asociados Trabajadores y, a pesar de los malos augurios, por el contrario, tuvo un crecimiento en sus captaciones y ventas que superan el 8% comparado con el año anterior, esto es, más de cinco veces en relación con el crecimiento del índice de precios al consumidor.



Los Resultados de Colanta

Quiero resaltar el gran esfuerzo de la Administración de La Cooperativa en la conclusión de varios proyectos que permitirán afrontar con más solidez el inmediato futuro.

- La puesta en marcha de la pulverizadora de leche y suero en San Pedro, permitirá convertir un subproducto que no se utilizaba, el suero, en un alimento tanto para el consumo humano como para el consumo animal. Pasamos a tener un producto de alta calidad que disminuirá la importación del país y permitirá a la industria contar con una materia prima indispensable para la fabricación de productos en varias ramas de la industria.
- La terminación de la adecuación de la Planta de Prolinco, ubicada en Santa Rosa de Osos, de Unilac en La Unión, las mejoras en la Planta de Planeta Rica, Medellín, Armenia y Funza, entre otros proyectos, permitirán afrontar el futuro con mayor capacidad de producción y mejores eficiencias.
- La adecuación de los centros de distribución CEDI en Sabaneta para el sur del Área Metropolitana y el sur del Departamento de Antioquia; en Bogotá, en el centro sur de la ciudad, en Marinilla para el Oriente Antioqueño y otros, permitirán mejoras logísticas y que los productos lleguen con una mejor calidad y duración a los hogares colombianos.
- Las mejoras en la Planta de Concentrados de Itagüí y la adquisición de la Planta de Concentrados en San Pedro, permitirán que los Asociados Productores cuenten

- con un suministro permanente y confiable de los concentrados de excelente calidad y a precios razonables para poder continuar con su producción de leche.
- Las mejoras en los sistemas de La Cooperativa con la adquisición e implementación del Proyecto PRE, permitirán a Colanta tener información en línea de todas sus operaciones y a la administración le facilitará la toma de las decisiones importantes.

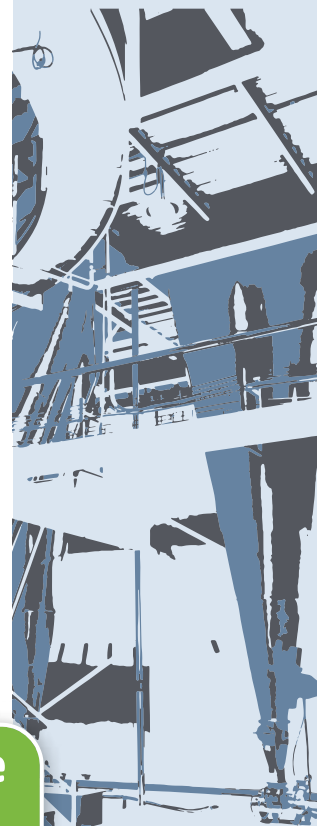
Apreciados cooperados, continuemos con este trabajo incansable, pensemos en todo momento como podemos mejorar el funcionamiento de nuestra cooperativa, cómo podemos participar en su consolidación, siempre inspirados en esos principios y valores del cooperativismo para que todos vivamos mejor.

Muchas gracias,

Daniel Cuartas Tamayo

Medellín, 24 de marzo de 2021

La atención permanente del Asociado Productor y del Asociado Trabajador, hacen de La Cooperativa un ejemplo a seguir por el país. El cooperativismo es la mejor solución económica para Colombia y Colanta lo sigue demostrando.



Dirigentes del Ministerio de Agricultura visitan Colanta

En el primer encuentro, realizado el 19 de marzo, el Viceministro Juan Camilo Restrepo Gómez, visitó la Planta Lácteos de San Pedro en la que recorrió las nuevas instalaciones para pulverización de leche y suero. En el segundo, que tuvo lugar el 7 de abril en la Gerencia, se estableció un diálogo directo con el titular de la cartera, Dr. Rodolfo Enrique Zea Navarro en el que se presentó una visión general de La Cooperativa, los principales resultados y proyectos desarrollados en 2020 como la pulverizadora de San Pedro, el proyecto Fintrac y Yuca Amarga para una Dulce Leche. Igualmente, las nuevas comercializadoras de Sabaneta, Marinilla y Bogotá, la planta de quesito de Armenia y la nueva planta de Concentrados en San Pedro, entre otros proyectos que impactaron positivamente al Ministerio de Agricultura y su comisión.

Además de los diferentes proyectos, también se manifestó al Gobierno Nacional algunas preocupaciones que, como cooperativa responsable con la recolección y producción de una leche 100% pura, se elevan por la estabilidad del sector. Este llamado se plasmó en la siguiente comunicación oficial para el Gobierno Nacional:

Dr. Rodolfo Enrique Zea Navarro
Ministro de Agricultura y de Desarrollo Rural

Medellín, 7 de abril de 2021

Doctores
RODOLFO ENRIQUE ZEA NAVARRO
 Ministro de Agricultura y Desarrollo Rural

JUAN CAMILO RESTREPO GÓMEZ
 Viceministro de Desarrollo Rural

Asunto: Documento de memoria
 Visita a Colanta

Agradecemos su visita hoy a Colanta y su disposición para escuchar las dificultades del sector y los aportes y esfuerzos que desde La Cooperativa estamos haciendo para mantener el empleo rural, el ingreso económico de los productores, la estabilidad en la producción primaria y el suministro de alimentos de primera necesidad a los colombianos.

Como conclusiones y memorias de esta reunión, consideramos que los siguientes puntos son de alta prioridad para la cadena láctea nacional:

1 Ante la imposibilidad de renegociar los TLC con Estados Unidos, la Unión Europea, México y Chile, se hace necesario que desde los Ministerios de Comercio, Salud y Agricultura se establezcan medidas de protección comercial, temporales o permanentes, que protejan razonablemente los productores de leche del país. Algunas medidas que sugerimos son:

- 1.1 Que las autoridades sanitarias colombianas certifiquen las plantas de otros países que exportan leche a Colombia, como lo hacen las autoridades de esos países con las plantas de producción colombianas.
- 1.2 Verificar la procedencia real de la leche que ingresa a Colombia para evitar triangulaciones o dumping, en el caso particular de México.
- 1.3 Activar las salvaguardas definidas en los diferentes tratados cuando se presentan asimetrías en los mercados, poniendo en desventaja al país con el ingreso de grandes cantidades de leche en polvo.

2 Actualizar la resolución 017 de 2012 del Ministerio de Agricultura y Desarrollo Rural por la cual se establece el sistema de pago de la leche cruda al proveedor, ya que cuando se emitió dicha resolución, el país estaba protegido por los aranceles para la importación de leche. Próximos al libre comercio, el actual sistema de pago incrementa el precio de la leche colombiana y abre las puertas a la leche importada.

3 Nos preocupa el Plan de Ordenamiento Productivo de la Cadena Láctea que está siendo elaborado por la UPRA porque:

3.1 Establecen que el 34% de las áreas lecheras del país están fuera de la zona de aptitud y en Antioquia y Cundinamarca la cifra la elevan al 50%. Consideran que la lechería se debe desplazar en alto porcentaje a trópico bajo, que presenta menor conflicto con el uso del suelo. Consideramos desde Colanta que se debe crecer las zonas lecheras en ambos pisos térmicos, sin pretender desmontar las zonas lecheras de trópico alto. No son muy claros los parámetros utilizados para determinar las zonas no aptas para lechería en trópico alto.

3.2 No han tenido en cuenta las importaciones de leche amparadas en los TLC que tendrán gran impacto en la producción interna y en el ordenamiento productivo. Indispensable profundizar este aspecto e identificar las alternativas desde la producción primaria que atenuen sus efectos y generen estabilidad a los productores.

3.3 En este Plan se deben establecer estrategias para disminuir la informalidad en la producción y comercialización de lácteos. Especificar alternativas desde la asociatividad, preferiblemente del modelo cooperativo. La autorización para vender leche cruda al consumidor es el principal obstáculo para formalizar el sector.

4 Nos preocupa también la posible ratificación del Acuerdo de Escazú debido a que:

4.1 El 11 de diciembre de 2019 el gobierno colombiano suscribió el "Acuerdo Regional sobre el Acceso a la Información, la Participación Pública y el Acceso a la Justicia en Asuntos Ambientales en América Latina y el Caribe", denominado Acuerdo de Escazú. Este acuerdo, para ser vinculante, debe ser ratificado por el Congreso de la República.

4.2 Consideramos que Colombia tiene suficientes leyes y normas para proteger el medio ambiente con la participación ciudadana.

4.3 Este Acuerdo pone en alto riesgo la estabilidad del sector agropecuario y el desarrollo e inversión en nuevos proyectos.

4.4 Hemos solicitado al Gobierno Nacional y al Congreso de la República que no se ratifique el Acuerdo de Escazú.

5 Nos preocupa el proyecto de reforma tributaria porque:

5.1 De acuerdo con las versiones preliminares del proyecto de Reforma Tributaria, nos preocupa que se esté pensando que la leche y la carne, que son bienes exentos, pasen a ser bienes excluidos, luego el IVA pagado en la producción, los productores no lo podrán pedir más en devolución, convirtiéndose en mayor costo de su actividad.

5.2 Si a esto le sumamos que las tarifas del 5% de IVA subirían al 10% o 9%, veríamos un incremento neto considerable a partir de 2022 en el costo de insumos como los alimentos concentrados y otros. Esto llevaría a la quiebra a muchos productores.

6 Se está radicalizando mucho el proyecto para prohibir el plástico de un solo uso, sin dar alternativas de como empacaríamos nuestros productos y esto afectaría a muchas empresas, dentro de las cuales se encuentra Colanta, pero principalmente al consumidor para quien se encarecería el costo de los productos adquiridos, ya que los empaques plásticos serían más económicos que los sustitutos. Sumado a esto estaríamos perdiendo un gran número de empleos en el país, ya que parte de las empresas productoras y comercializadoras de plástico quebrarían.

7 La no continuación de los programas de alimentación de leche a través de los proyectos de asistencia social del Gobierno Nacional y los Gobiernos Departamentales y Municipales, que en el pasado se hicieron a través del ICBF, las gobernaciones y algunos municipios, disminuyó las ventas del sector lechero y terminó con programas de nutrición importante para niños y jóvenes de estratos 1 y 2. Sugerimos su reactivación con leche colombiana.

8 Que desde el Ministerio de Agricultura se insista al INVIMA, sobre el control a la competencia desleal cuando se adiciona suero a la leche, se comercializan leches rehidratadas o leches de mala calidad (con antibióticos) para la elaboración de productos lácteos.

9 Reitero el agradecimiento por su visita y por la gestión que desde el Ministerio de Agricultura se realice para solucionar esos y muchos otros aspectos que afectan hoy a los productores del sector agropecuario.

Atentamente,



SERGIO GONZÁLEZ VILLA
Gerente General



Así vivimos nuestra segunda Asamblea Virtual

Los Asociados se vincularon de forma no presencial a la transmisión el pasado 24 marzo por www.asambleacolanta.com, a la 58° Asamblea General Ordinaria de Colanta.

Por segundo año, y como medida de protección y prevención del Covid-19, el máximo evento cooperativo de Colanta fue virtual. Esta modalidad, si bien nos enfrentó a una serie de dificultades por la conectividad, tanto en el set como en algunas regiones, sigue ratificándose como una estrategia para ampliar la cobertura y eliminar barreras de espacio y tiempo entre los cooperados.



5.577
Asociados
Trabajadores y
Productores
conectados

La presentación realizada por el C.P. Sergio L. González V., Gerente General de Colanta, ratificó el compromiso que tiene La Cooperativa por la recuperación económica y social del país. Entre los apartes de su intervención resaltamos:



Protección del empleo

Durante el año 2020 Colanta mantuvo el empleo de sus 7.874 Asociados Trabajadores y colaboradores y le compró la totalidad de la leche a sus 3.370 Asociados Productores y 3.582 productores a los mejores precios del mercado, aun cuando el año estuvo marcado por la aparición del Coronavirus Covid-19, que generó una pandemia sin precedentes en la historia reciente.

Igualmente, mantuvo en funcionamiento, observando rigurosamente los protocolos de seguridad, todas sus 14 Plantas para asegurar la oferta en los Mercolanta, y demás canales de distribución, de todo el portafolio de productos lácteos y cárnicos requeridos por los hogares en las diferentes fases del confinamiento.

Respaldo a la producción de leche colombiana

Colanta continuó con la política de no importación de leche al respaldar la producción nacional de nuestros campesinos. Durante 2020, almacenó en promedio un inventario de 4.134 toneladas de leche en polvo, siendo el pico máximo 7.580 toneladas. Para UHT, el promedio del año fue 9,7 millones de litros, alcanzando 10,5 millones de litros en los niveles más altos.

Para el manejo de la sobreoferta de leche en el país, Colanta:

- Compró a los Asociados y Productores 876.744 millones de litros de leche.
- Compró a los productores de empresas comerciales nacionales parte de sus excedentes de leche, con el fin de minimizar la problemática lechera que los afectó para evitar que estos tuvieran que botar su producción o venderla al mercado informal a precios bajos.
- Exportó 1.152 toneladas de leche en polvo a precios internacionales, equivalentes a 9 millones 446 mil litros, renunciando a rentabilidad y buscando balancear internamente la oferta y demanda de leche en el país, para tratar de estabilizar los precios del mercado y beneficiar a los Asociados de La Cooperativa.
- Otorgó descuentos y promociones en el mercado



colombiano, para impulsar la venta de productos lácteos por un valor de \$67.000 millones, aproximadamente.

Infraestructura de pulverización

Durante el año 2020 Colanta terminó la construcción, e inició operaciones, de su quinta Planta de Pulverización, con capacidad de procesar diariamente 600 mil litros de leche u 800 mil litros de suero de quesería.

Durante la ejecución, puesta en marcha y operación del proyecto, La Cooperativa generó 68 empleos directos y 450 empleos indirectos. También redujo las emisiones de CO₂, debido a la disminución del transporte de suero líquido destinado al procesamiento en la nueva Planta de Secado, logrando un impacto ambiental positivo.

Contexto del mercado lácteo nacional

Ante la imposibilidad de renegociar los TLC con Estados Unidos, la Unión Europea,

México y Chile, el Dr. González manifestó la necesidad de establecer medidas de protección comercial, temporales o permanentes, que protejan razonablemente a los productores de leche del país desde los Ministerios de Comercio, Salud y Agricultura.

Para 2020 a Colombia ingresaron 75.874 toneladas de productos lácteos provenientes principalmente de Estados Unidos, Mercosur, México, la Unión Europea y Chile, entre otros. El 74,7% de estas importaciones corresponden a leche en polvo y 17,9% a lactosueros.

Las 56.677 toneladas de leche en polvo que ingresaron equivalen a 459 millones de litros de leche aproximadamente, 1.254.327 litros día, es decir el 6,8% del consumo nacional de lácteos, pero si asumimos que el 50% de la producción está formalizada, entonces las importaciones equivalen al 13,7% del consumo de leche que se produce formalmente. Esto se suma que ingresaron al país 13.626 toneladas de lactosuero en 2020 y, según denuncias públicas realizadas por diferentes entidades, una parte de este producto se

destina para mezclar con la leche que se comercializa para consumo humano, agravando aún más la pérdida del mercado de los productores colombianos.

Elevó ante el Ministerio de Salud y Protección Social, el INVIMA y la Superintendencia de Industria y Comercio, la petición de adelantar tareas en procura de controlar las mezclas lácteas que desdibujan el verdadero contenido de un alimento tan saludable como es la leche.

“Han pasado ya muchos años sin que se asuman responsabilidades en el control de este flagelo, el cual afecta principalmente a los consumidores de menores ingresos”, afirmó.

Colanta en cifras

Colanta alcanzó ingresos por valor de \$2.511.671 millones (Dos Billones Quinientos Once mil Seiscientos Setenta y Un Millones de pesos) que representa un incremento de 8,55% con respecto a 2019. Los excedentes cooperativos en 2020 alcanzaron \$10.170



millones (Diez Mil Ciento Setenta Millones de pesos), equivalente a un incremento del 5,03% con respecto al período anterior.

El patrimonio ascendió a \$625.863 (Seiscientos Veinticinco Mil Ochocientos Sesenta y Tres Millones de pesos), para un crecimiento del 1,68% y el capital social a \$173.644 millones (Ciento Setenta y Tres Mil Seiscientos Cuarenta y Cuatro Millones de pesos), con un crecimiento del 4,02% con respecto al año 2019. Así mismo, los activos de La Cooperativa sumaron \$1.443.626 millones (Un Billón Cuatrocientos Cuarenta y Tres Mil Seiscientos Veintiséis Millones de pesos), lo que representa un crecimiento del 11,84% y los pasivos ascendieron a \$817.763 millones (Ochocientos Diecisiete Mil Setecientos Sesenta y Tres Millones de pesos), para un incremento del 21,09% con respecto al año 2019.

“En 2020 el campo, nuestro origen y la razón de ser como cooperativa, siguió palpitando para proteger la salud, para ser la despensa alimentaria de los colombianos y mantener el empleo a miles de trabajadores que hacen parte de esta familia Colanta. No paramos, continuamos por el desarrollo y sostenibilidad del país”, concluyó el C.P. Sergio L. González Villa, Gerente General de La Cooperativa.

Bonos Virtuales por Conectarse a la Asamblea

La Cooperativa le obsequió a los Asociados que se conectaron a la Asamblea un Bono Virtual por \$30.000, el cual redimieron en los Mercolanta.

Para conocer en detalle las realizaciones de Colanta, te invitamos a descargar desde el Sabemas.Net, Mi Colanta y el portal electrónico Biblioteca Colanta el Informe de Gestión de 2020.

Informe Gestión

2020



Nueva Planta de Concentrados San Pedro

Colanta amplió su capacidad de producción de alimentos concentrados con una Planta en San Pedro de los Milagros, la cual, por su ubicación, permitirá mejorar la entrega del producto en el Norte Antioqueño, principal cuenca de producción de leche y porcicultura de La Cooperativa.

“Esta nueva ubicación nos permitirá pensar en el futuro de la empresa, ya que por la definición de los Planes de Ordenamiento Territorial de los Municipios que conforman el Área Metropolitana del Valle de Aburra, cada vez se hace más compleja la actividad fabril en cualquiera de ellos”, afirmó el C.P. Sergio González Villa, Gerente General de Colanta, en el informe de gestión anual de 2020.



Sabemos cuáles son tus necesidades. La App Mi Colanta se actualiza para ti

Recuerda que si ya tienes la aplicación debes actualizarla en la **App Store** o **Play Store** para disfrutar de las novedades.



AHORA

- 1** Alertas por agua o antibióticos en la leche.
- 2** Comprobantes del pago de ganado de carne, vacas y terneros.
- 3** Informe de sólidos totales para productores no Asociados.
- 4** Información de la recolección de leche.
- 5** Recibe las facturas por servicios de Mantenimiento Agroindustrial.
- 6** Programa desde la APP la venta de ganado de carne y vacas industriales.



Para obtener usuario y contraseña envía al correo micolanta@colanta.com.co una carta firmada por el Productor con nombre completo y número de cédula solicitando su envío. Si es un NIT, la carta debe estar firmada por el Representante Legal.



Colanta®

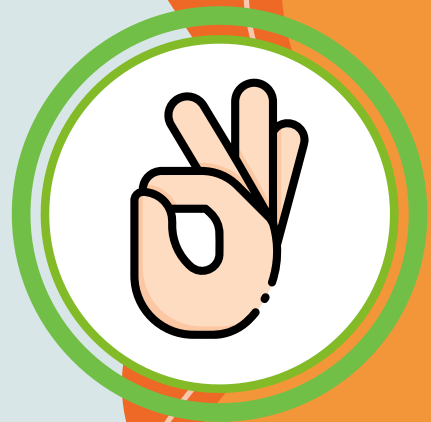
Sabe más,
Sabe a campo

En Colanta hacemos las cosas bien

Cuando hacemos las cosas bien desde el principio se nota, y en nuestra cooperativa trabajamos por obtener los mejores resultados en los procesos y llevar productos inocuos y de calidad a los hogares colombianos.

Gracias a nuestros equipos de trabajo, mantenemos activa la labor de La Cooperativa, velamos por el cumplimiento de normas legales y promovemos el ejemplo entre compañeros.

Todos podemos ayudar al mejoramiento y crecimiento constante de Colanta así:



Claves para hacer las cosas bien

- 1 Orden**
Mantén tu puesto de trabajo ordenado y limpio, así como tu uniforme o vestimenta.
- 2 Esfuerzo**
Todas las labores que realizas con voluntad y empeño son el fruto de nuestra calidad e inocuidad.
- 3 Compromiso**
Cuando trabajas con pasión, entrega y responsabilidad los resultados se notan y tu cooperativa avanza.
- 4 Disciplina**
La constancia en tus actividades te permitirá enfocarte en el cumplimiento de los objetivos.

Juntos contribuimos a que La Cooperativa esté en las mejores manos, ¡las tuyas!

Nuevos miembros

CCL

COMITÉ DE CONVIVENCIA LABORAL

2021 – 2023



Representa del Trabajador

Medellín y Oriente de Antioquia

El Comité de Convivencia Laboral, busca prevenir y solucionar situaciones causadas por conductas de presunto acoso laboral. Promueve el trabajo digno y justo, la armonía y el buen ambiente laboral.

Del 7 al 12 de abril los Asociados Trabajadores cumplieron con su ejercicio democrático y eligieron a sus representantes, quienes durante el período 2021-2023 velarán por condiciones de trabajo adecuadas, promoviendo la armonía y el buen ambiente laboral.

Nuestros representantes cumplirán con funciones como:

- Recibir y tramitar quejas por presunto acoso laboral con las respectivas pruebas.
- Examinar confidencialmente los casos específicos en que se formule la queja o reclamo.
- Escuchar individualmente a las partes.
- Adelantar reuniones con el fin de crear un espacio de diálogo.
- Formar un plan de mejora concertado entre las partes.
- Seguimiento a los compromisos y recomendaciones.



Julio César
Betancur Restrepo



Juan Guillermo
Tirado Otálvaro



Juan Diego
Zapata Acevedo



Juan Carlos
Bejarano Neiza

Itagüí / Sabaneta



Olga Aurora
Vargas Salgado



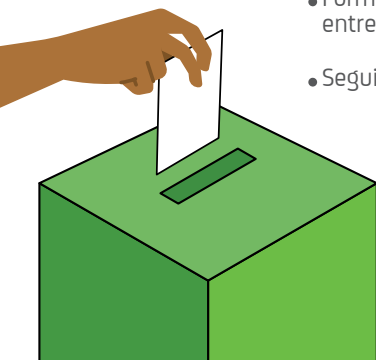
William de Jesús
Escobar Restrepo



Salomón Antonio
Caro Londoño



Gohany Alcides
Ramírez Sánchez



Costa



Augusto César
García Díaz



Rosa Esther
Franco Pertuz



Reyes Agaton
Cantillo Jiménez



Gloria
Urango Güillín



Rafael
Lacouture M.



Ever Ariel
Conde Hernández

Eje Cafetero



Yaira Camila
Gallego Pino



Yuliana
Jiménez Rave



María Elcy
Rodríguez



Fanny
Parra Bedoya

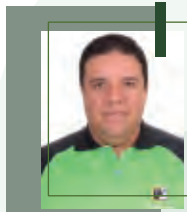


Ángela María
Muñoz Hurtado

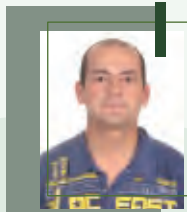


Héctor
James Buitrago

Cundinamarca



Juan Carlos
Hernández Barrera



Hernando
Morales Hernández

Villavicencio



Eliana
Viveros Ochoa



Dinalid
Aguirre Sánchez



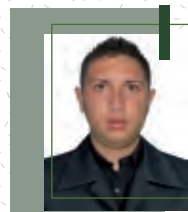
Angie Julieth
Ceballos Martínez



Sindy Julieth
Martínez Blanco



Michael Andrés
Barbosa Clavijo



Jonathan Alberto
Álvarez Guillen

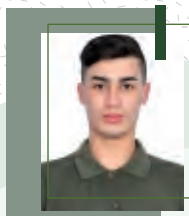
San Pedro



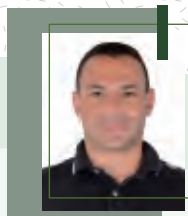
Luis Alfredo
Priolo Espitia



Jaime Ernesto
Muñoz



Edwin Ferney
Cañas Hoyos



Javier Ignacio
Casas Zapata

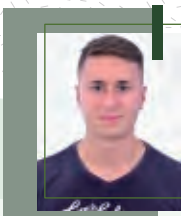
San Rosa



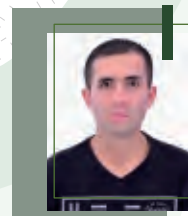
Elías
Trujillo Marín



Juan Esteban
Vélez Restrepo



Jonathan Alexander
Pérez Posada



Edilson Alonso
Palacio Correa

En nuestra próxima edición te informaremos sobre los representantes del Empleador. Mantente atento a nuestros canales de difusión.



Consultorio Jurídico Colanta

Juntos para encontrar soluciones



Agende su cita:



Asociados Productores:
(4) 445 55 55 Ext. 4534
Asociados Trabajadores:
(4) 445 55 55 Ext. 4223



Al solicitar la cita, indica el motivo de la consulta. Esto ayudará a preparar la asesoría por parte del Abogado.

Atiende la llamada del Abogado en la fecha y hora programada.



Ten a la mano los documentos del caso y envía copia de estos al Abogado que te atenderá.

La virtud del cooperativismo

Por: Asociado José Ignacio Tamayo C.
Integrante de la Junta de Vigilancia

 jitamayo@hotmail.com

El Covid 19 puso al descubierto la fragilidad de muchas estructuras productivas en el país y en el mundo. Muchos productores que no están adecuadamente organizados y menos unidos o asociados han visto la reducción y hasta la desaparición de sus mercados, de sus compradores y sus medios de distribución. Productores de leche, por ejemplo, que dependen de un transformador sin estructura comercial y productores dependientes de cruderos inescrupulosos, están en situación de alto riesgo de subsistencia y hasta de sobrevivir.

Los mercados cambiaron, los hábitos de consumo cambiaron, la capacidad de compra mermó y los medios de comunicación, comercialización y distribución, como tantas otras cosas, cambiaron.

Los Asociados a La Cooperativa SOMOS los afortunados. Nuestra estructura cooperativa es sólida y ha demostrado gran capacidad de reacción inmediata a los cambios del mercado y de la profusa normatividad expedida en esta crisis.

La economía mundial basada en un modelo capitalista se derrumba y los más optimistas reconocen que ese modelo por lo menos va a cambiar radicalmente: deberá ser más humana. Y esa es una de las principales virtudes del cooperativismo, de la economía social y solidaria, porque nuestra cooperativa no tiene accionistas. A Colanta la conforman personas, Asociados que tienen la triple condición: son los propietarios con diverso nivel de aporte de producción, pero con iguales derechos; son los gestores porque de su base social emerge

Nuestra cooperativa no es inmune a esta crisis, pero con seguridad su modelo de economía social y solidaria tiene fortalezas que nos permitirán enfrentar la tempestad hasta llegar a aguas tranquilas.

democráticamente la dirigencia y son usuarios porque consumen los productos, lácteos, cárnicos e insumos agropecuarios y los recursos de crédito.

Es la mayor aproximación a lo que hoy los estudiosos denominan PROSUMIDORES, porque somos consumidores de lo mismo que producimos. Así también circulamos entre nosotros nuestro dinero sin que se escape a otros bolsillos, y seguramente del exterior, en especial cuando compramos a otros productores o compramos alimentos importados.

Con fe en Dios y en el cooperativismo, en Colanta superaremos el Covid 19.



La Real Academia Española

Por: Bibl. Dora Aristizábal V.
Coordinadora Biblioteca Colanta

 doraav@colanta.com.co

Confía en el
tiempo, que
suele dar dulces
salidas, a
muchas amargas
dificultades.

El Quijote de
la Mancha



Cada 23 de abril es común celebrar el día del idioma y de los libros, pero ya hace dos años que la celebración de este día y de muchos otros, ha sido algo particular.

Instituciones culturales y académicas se las han ingeniado para no dejar pasar este día en vano, día que nos recuerda el multilingüismo de nuestro idioma. Pero para estas épocas, una fragilidad y adaptabili-

dad conque los seres humanos establecemos nuevas formas de comunicación en medio de un aislamiento que nos hemos visto forzados a seguir.

La virtualidad, sin lugar a duda, ha ganado terreno en muchos espacios y ha sido la herramienta que nos ha permitido mantener a flote las actividades económicas, financieras, culturales y académicas.

Así mismo, esta coyuntura nos ha traído una generosa cantidad de términos nuevos que, en un comienzo, eran poco comprensibles pero que con el pasar del tiempo estas palabras han entrado a ser parte del idioma humano, y hoy tal vez podemos decir que en el ámbito mundial todos hablamos un solo idioma.

Y es que la lengua es una realidad social, todos somos partícipes del renacer de nuevas palabras que vamos ajustando según la época o el acontecimiento vivido. Podemos decir que tenemos un lenguaje vivo y cambiante, una innovación léxica constante que nos permite ver que continuamente recibimos influencia de la realidad y nosotros ejercemos influencia sobre ella.

Nuevos tecnicismos, neologismos y acuñaciones populares han surgido, podríamos hablar de “**coronalengua**”, y con ella otro sin número de palabras que ya están incrustadas en la cotidianidad y aprobadas por la máxima institución del lenguaje, la Real Academia Española.

Asintomático, coronavirus, Covid-19, cuarentena, curva epidemiológica, distanciamiento social, FFP2 y FFP3, incubación, IgG-IgM, inmunidad de rebaño, pandemia, SARS-CoV-2, Teletrabajo, UCI, ventilador, virus, webinar, Zoom, entre otras, son los nuevos vocablos que utilizamos mundialmente y con lo que podemos concluir que hoy vivimos un “lenguaje universal”.

¡Feliz día del Idioma!

Mejorando nuestras acciones, mejora el planeta

Por: M.V. Mónica Lopera Londoño
ESP. Gestión Ambiental, Analista Ambiental Fincas Colanta

 ambientalfincas@colanta.com.co

Las condiciones de confinamiento vividas en 2020 nos permitieron valorar los espacios de esparcimiento, de conexión con la naturaleza y con quienes nos rodean, reconociendo la importancia de cuidar el medio ambiente y el entorno.

Siempre será un buen momento para reconocer el potencial que tenemos en cada una de nuestras fincas, para conservar e intentar mantener el equilibrio en los ecosistemas e implementar acciones para la preservación de los recursos naturales y el bienestar de los animales y de nosotros mismos.

Resaltamos la labor realizada por los Asociados Productores que, comprometidos con el medio ambiente y que a través de la firma de acuerdos con nuestro aliado Cuenca Verde, realizan conservación, protección e implementación de buenas prácticas.

Durante el año 2020 estas fueron algunas de las acciones adelantadas enmarcadas en una producción sostenible:

Acciones implementadas	N°
Mantenimiento de implementaciones previas	15
Sistemas de tratamiento de aguas residuales STARD	4
Firma de acuerdos de intervención (a 10 años) y Convenio Bosques de Alimento (a dos años)	9
Nacimientos protegidos	7
Arboles sembrados para sombrío	120
Hectáreas intervenidas	43,7

Así mismo, destacamos la separación y disposición de los residuos peligrosos, acción enmarcada en los programas liderados en conjunto con entidades autorizadas para el manejo de estos, que buscan evitar la contaminación del suelo, las fuentes de agua y el aire, acercándolos cada vez más a una producción sostenible.

Recordemos que cada acción cuenta cuando hablamos de cuidar nuestro planeta. Por eso te invitamos a considerar las siguientes actividades cotidianas en las fincas:

- Aísla los nacimientos de agua, riberas de ríos y quebradas.
- Implementa cercos vivos y árboles dispersos en potrero.
- Protege los bosques.
- Implementa buenas prácticas agrícolas y ganaderas.
- Maneja adecuada y responsablemente los residuos.
- Evita el uso indiscriminado de agroquímicos.
- Implementa y mantén los sistemas de tratamiento de aguas residuales domésticas.



Tengamos presente el autocuidado, el distanciamiento, el uso adecuado de tapabocas y mascarillas, además de desinfectantes y servilletas de secado, entre otros elementos. Haz una disposición adecuada de los mismos, evita que estos residuos lleguen a los ríos y posteriormente al mar, además de convertirse en una posible fuente de propagación de enfermedades, pueden generar inconvenientes a los animales y aumentar la contaminación en el planeta.

“Se trata de uno de los principales desafíos que debemos afrontar y para ello la humanidad esta llamada a cultivar tres grandes cualidades morales: honestidad, responsabilidad y valentía; aunque la situación no es buena y el planeta sufre, la ventana para una oportunidad está todavía abierta: todavía, todavía estamos a tiempo, no dejemos que se cierre”.

Papa Francisco



¿Qué significa ser Operador Económico Autorizado? OEA

Es recibir la autorización otorgada por la **Administración Aduanera del país** que garantiza las operaciones de comercio exterior seguras y confiables por parte de la empresa a través de su cadena de suministro.

Esta cadena es una red compuesta por operadores de comercio exterior que intervienen en la logística de distribución internacional de importación y exportación.

En Colanta se realizan actividades de importación y exportación para el intercambio de bienes y servicios, siendo el 80% operaciones de importación.

Entidades que *otorgan*
la autorización Aduanera

DIAN
POR UNA COLOMBIA MÁS HONESTA



invimö
Instituto Nacional de Vigilancia de Medicamentos y Alimentos

ICA
Instituto Colombiano Agropecuario

Contribuye con su seguridad

En tan solo 6 pasos puedes ayudar a salvaguardar la **seguridad en la cadena de suministros internacional:**

1

Contrata proveedores que no estén vinculados o investigados por actividades ilícitas.

2

Verifica el buen estado de los productos a lo largo de la cadena de suministros.

3

Utiliza vehículos que cumplan con las condiciones higiénicas, sanitarias y de seguridad.

4

Identifica las personas sospechosas y desconocidas.

5

Informa cualquier situación anormal identificada en el proceso.

6

Porta tu carné en un lugar visible.

6 PASOS



Las sedes de La Cooperativa que se encuentran trabajando para obtener la autorización OEA son:

- **Medellín** • **San Pedro** • **Cartagena** • **Yumbo**
- **Concentrados** • **Itagüí** • **CEDI**

¡Pasa la voz! Alianzas para ti

Ser Asociado de Colanta te hace merecedor de descuentos en los productos y servicios de empresas aliadas a La Cooperativa.

Con el propósito de ampliar la oferta de beneficios para los Asociados Trabajadores y Asociados Productores, Colanta mantiene activas alianzas comerciales con proveedores de programas y servicios que buscan mejorar tu calidad de vida con descuentos especiales en las siguientes categorías: **Agro, Deporte, Educación, Hogar, Moda, Ocio & Cultura, Salud & belleza, Tecnología, Turismo, Vehículos y Gastronomía.**

¿Cómo puedes hacer efectivo el descuento o beneficio?

Para obtener los beneficios debes presentar el carné físico que te acredita como Asociado de Colanta, acompañado de tu cédula.

Recuerda que:

- El carné no es un medio de pago. Es personal e intransferible.
- Los beneficios son para los Asociados y su grupo familiar, de acuerdo con el convenio establecido.
- Las empresas aliadas serán las responsables de los ofrecimientos realizados. Conoce más de sus servicios en el S@bemas y en Mi Colanta.



Agro



Deporte



Educación



Hogar



Moda



Ocio & Cultura



Salud & Belleza



Tecnología



Turismo



Vehículos



Gastronomía

Nuevos convenios Colanta

GO RIGO GO!



En prendas de la marca

Para más información visita la página <https://gorigogo.com>



*Productos dermocosméticos



En medicamentos

*No aplica para medicamentos o kits. No es acumulable con otras promociones.

Para más información visita la página <https://lineaestetica.co/puntos>



Pregrado, Especializaciones, Maestrías, Formación Continua, Centro de Lenguas y Programas de Casa de la Felicidad.

Aplica en Sede Central (Medellín), programas extendidos, y Unidad de Gestión y Proyección en Bogotá.



Derechos de admisión Colegio UPB



Salas, comedores, alcobas



Salas, esquineros, comedores, sofás, camas, colchones, base camas, closets, gabinetes, elementos decorativos y espejos de pie.

Encuentralo en: San Pedro de los Milagros, Antioquia



En todas las monturas. Valoración de optometría a \$10.000

Encuentralo en:
Montería: 317 584 48 60
Montería 2: (4)783 54 76
Planeta Rica: 317 782 10 58
Ayapel: 310 512 77 06
Lorica: 312 718 14 19
Sincelejo: 310 395 62 87
Montelibano: 314 682 69 02
Sahagún: 302 439 59 24



Alojamiento



Alimentación en semana

En temporada baja



Alojamiento



Alimentación sábados y festivos

En temporada alta

Encuentralo en: Sede principal Arboletes - Antioquia CII 30 # 35 18 Brr Miramar



En programas técnicos presenciales y programas formación continua presencial y/o virtual.

Encuentralo en: Medellín Bello Bogotá



En viajes vacacionales a destinos nacionales



en viajes vacacionales a destinos internacionales

Contacto: Javier González T. Cel: 311 233 61 45

Asociado Trabajador ingresa al S@bemas botón Alianzas estratégicas.

Asociado Productor ingresa a Mi Colanta Beneficios

o en la App Mi Colanta Beneficios

¿CÓMO SER UN

UN BUEN MOTOCICLISTA?

- Usa el casco bien puesto y los elementos de seguridad como rodilleras, coderas, guantes y chaleco reflectivo.
- Al movilizarte mantén encendidas las luces.
- Evita transitar sobre las señales de piso.
- No uses el celular al conducir.
- Identifica señales de tránsito, interprétalas y acátalas.
- Haz revisión pre-operacional de tu motocicleta antes de movilizarte. *Informa a tu jefe cualquier anomalía.*
- Realiza mantenimiento preventivo del vehículo constantemente.
- Viaja a una velocidad prudente y conserva distancias de seguridad.
- Hazte visible en condiciones de lluvia, neblina, polvo, humo o al movilizarte en horarios nocturnos.
- El motociclista debe ocupar un carril completo en la vía, no en medio de dos vehículos.
- Tu casco debe estar certificado con cualquiera de las normas *ECE 2205, DOT o NTC 4533 (De 2017).*



RECOMENDACIONES PARA PREVENIR CONTAGIOS POR COVID

- 1 Desinfecta los elementos de seguridad.
- 2 Los guantes pueden ser agentes contaminantes, evita guardarlos dentro del casco.
- 3 Limpia y desinfecta el casco con frecuencia, lavando también los cojines internos.
- 4 Evita compartir el casco, dejarlo en el piso o sobre el vehículo.
- 5 Limpia la motocicleta a diario, especialmente en los manubrios.

Testimonios de la vía

Diego Jaramillo cuenta su historia



¿Ya sabes qué es el riesgo psicosocial

Por: Psic. Sandra Milena Álvarez Ortiz, Gestora de Salud – Psicología
Psic. Jaime Alberto Henao Pulgarín, Analista de SST



medsalud08@colanta.com.co
medsalud09@colanta.com.co

Los entornos laborales, actualmente se han transformado, manifestando ante las circunstancias actuales una necesidad de reinversión en aspectos como la asertividad en la toma de decisiones y en el cumplimiento de objetivos, pues el requerimiento para ser competitivos incluye miembros dinámicos, receptivos y con capacidad de adaptarse fácilmente a los cambios del entorno.

Una de las dificultades evidenciadas a raíz de la pandemia por Covid – 19, además de la vulnerabilidad de los sistemas de salud física en situaciones críticas, fue la carencia en el cuidado de la salud mental y emocional de muchos individuos, además del desconocimiento frente a la prevención de los riesgos psicosociales.

Las condiciones psicosociales, son propias del ser humano, porque corresponden a la naturaleza de relacionarse con otras personas. Estas condiciones comienzan a configu-

rarse como un riesgo en el entorno laboral cuando adquieren la posibilidad de generar un daño o lesión a un trabajador.

A través de estudios realizados sobre factores de riesgo psicosocial, se logró afirmar que la salud pelagra cuando el medio de trabajo deshumaniza a la persona, por una combinación de factores que lo exponen a riesgos físicos, emocionales y psicológicos. Así, se ha demostrado que varias categorías de trastornos del comportamiento y síntomas de disfunciones motrices se atribuyen a una carga excesiva de trabajo.

Entre las características que influyen notoriamente en el bienestar de los trabajadores podemos encontrar las políticas generales que promuevan la iniciativa, la inclusión en la toma de decisiones laborales, entre otros; un nivel más elevado de participación contribuye a un aumento de la productividad, mejor rendimiento, disminu-



ción de inestabilidad en la mano de obra y a la reducción de las enfermedades físicas y mentales.

Con el fin de incentivar la prevención de los riesgos psicosociales en La Cooperativa se han propuesto estrategias para disminuir situaciones que puedan desarrollar dificultades entre los Asociados como el estrés, cargas mentales, fatiga, insatisfacción o desmotivación laboral y problemas de relación, para así evitar consecuencias productivas como el incremento de accidentes de trabajo, baja producción y rendimiento laboral. El estrés, por ejemplo, es una de las afectaciones más frecuentes entre los empleados, se da como una respuesta adaptativa que tiene el individuo frente a las diferentes demandas del medio cuando estas son percibidas como excesivas o amenazantes.

Frente a estas situaciones la persona podrá presentar las siguientes respuestas

Fisiológicas: sudoración, aceleración del ritmo cardíaco, respiratorio, tensión muscular

De comportamiento: trastornos del sueño o pérdida del apetito

Emocionales: depresión o ansiedad

Cognitivas: detonan pérdida de la creatividad, dificultad en la toma de decisiones y disminución de la capacidad de concentración y de atención, entre otras.

Sin embargo, los seres humanos requieren de una cierta dosis de estrés para progresar, sin este impulso disminuiríamos nuestro rendimiento y productividad. Por esta razón es de vital importancia para La Cooperativa advertir a sus trabajadores sobre los riesgos producidos por condiciones laborales, para que estos puedan identificarlos, evaluarlos y tomar acciones correctivas oportunamente, para disminuirlos o eliminarlos.

Durante el año en curso se busca proteger a los Asociados Trabajadores contra los riesgos psicosociales, a través de una comunicación con el equipo de Seguridad y Salud en el Trabajo que permita la identificación, evaluación, prevención, intervención y monitoreo del riesgo psicosocial en el trabajo y del estrés ocupacional, asimismo, prevenir estos riesgos, invitándolos a cuidar de su salud en todos los aspectos.

La Cooperativa cuenta con un Programa de Vigilancia Epidemiológica para el Riesgo Psicosocial, que es liderado por Psicología de Seguridad y Salud en el Trabajo, desde allí se busca apoyar a nuestros Asociados en aspectos intralaborales, extralaborales y externos a la organización, además de las condiciones personales o características de personalidad del trabajador que influyen en la salud y el desempeño.

Si deseas recibir más información sobre el programa o requieres apoyo en temas psicosociales, puedes contactarte con los psicólogos líderes del programa, quienes con gusto te orientarán: medsalud08@colanta.com.co medsalud09@colanta.com.co





Produzcamos leche sin antibióticos

Por: M.V. Luis F. Giraldo S.
Asistente Técnico Santa Rosa de Osos

 luisgs@colanta.com.co

La leche es uno de los alimentos más completos de la naturaleza ya que contiene proteínas, carbohidratos, lípidos, minerales y vitaminas, que la hacen un alimento esencial en la dieta diaria durante todas las etapas de la vida. Por esta razón, es un deber de los ganaderos producir leche de óptima calidad higiénica, con composicional y sin residuos de antibióticos que puedan afectar la salud de los consumidores.

Para evitar la presencia de residuos de antibióticos en la leche le recomendamos:



Siga las instrucciones de la etiqueta o del Médico Veterinario. No modifique la dosis, la vía de administración ni el tiempo de retiro.



Los medicamentos de uso humano SÍ dejan residuos en la leche y NO son indicados para el ganado.



Si aplica antibióticos en un cuarto para el control de mastitis, debe descartar la leche de todos los cuartos.



Marque visiblemente las vacas en tratamiento y ordéñelas al final. Deposite esa leche en recipientes marcados como "Leche de Retiro".



Verifique que las vacas que ingresan nuevas a la finca NO estén en tratamiento con antibióticos.



Registre los tratamientos con antibióticos efectuados a las vacas y las fechas en las cuales termina el tiempo de retiro, las fechas de secado y las fechas de los partos de las vacas.



Si crían las vacas antes de 60 días de aplicado el antibiótico de secado, debe verificar con la prueba en finca o en el laboratorio, si la leche está libre de antibióticos antes de depositarla en el tanque.



Una madre ganadera

Por: C.S. Manuela Aristizábal E.
Analista de Comunicaciones

 promocion5@colanta.com.co

Nuestra cooperativa cuenta con **Asociadas inspiradoras**, con capacidad para hacerlo todo bien, con total amor, entrega y sacrificio, y que son ejemplo de dedicación y de esfuerzo en sus hogares y empresas

ganaderas. Por esto, destacamos a una mujer, madre y con amplia trayectoria en la ganadería. Se trata de la Médica Veterinaria **Dora Helena Mejía Alzate**, nacida en La Unión, Antioquia, pero desde hace más de 30 años reside en

Montería al frente de su finca lechera. Su amor al campo proviene de una tradición familiar, la misma que quiere perpetuar con sus hijos Hernán David y Juan Pablo, hoy Ingenieros Agrónomos.



“Para mí ha sido muy importante y satisfactorio este relevo generacional por parte de mis dos hijos, para que continúen haciendo mejores aportes mediante tecnologías aplicables a nuestra explotación”, afirma.

Una líder en Colanta

En 2004, Dora Mejía decidió ser parte de Colanta, una cooperativa que para ella correspondió a sus expectativas como productora de leche. “Las exigencias en la calidad, el precio y la seguridad de comprarme todo lo producido aún en época de pico de producción fueron algunas de las razones para tomar la decisión”, dice. Más adelante, se vinculó como integrante del Comité de Educación de Planeta Rica,

nombramiento que obtuvo gracias a su liderazgo en la región y a sus procedimientos administrativos y técnicos en su finca, aplicables en las demás explotaciones de la zona. Desde este rol, impulsa un trabajo en conjunto que debe liderar a los demás miembros de todos los Comités, en busca de un bien común y en beneficio de toda la comunidad mediante capacitaciones, conferencias, brigadas de salud, entre otras actividades que aporten conocimientos, especialmente, a los pequeños productores para apoyarlos en la producción de leche de buena calidad con un mejor precio final por esta.

Ser mujer y madre, nunca ha sido impedimento para desempeñarse con éxito y destacarse en un sector tradicionalmente “masculino”. Dora ha demostrado con hechos que sí se puede y que la fuerza física es solo un complemento, que puede lograrse gracias al acompañamiento de algunos colaboradores de su equipo. Incluso conside-

ra que las habilidades femeninas son más adecuadas para este tipo de trabajo, pues como ella dice...

“las mujeres somos muy organizadas, dedicadas, responsables y un poquito intensas”.

La ganadería, y en general el sector agropecuario, según la visión de Dora, es un estilo de vida que se disfruta. A pesar de tener algunas desilusiones también se tienen grandes satisfacciones, pues es que esta profesión, para ella, es sinónimo de pasión, entrega y dedicación.

“Eso sí, la labor se debe hacer con responsabilidad y humildad, teniendo siempre presente el deseo de emprendimiento y el sentido de colaboración”.

Es por esto por lo que nunca cambiaría su profesión, es más, si pudiera devolver el tiempo, dice que trataría de aprovecharlo mejor, para aplicar aún más toda esa pasión que siente por lo que hace: “con **PLANEACIÓN** para cada uno de los proyectos que iniciemos, y con **PERSEVERANCIA** para no desfallecer ante los obstáculos que se nos presentan día a día”.

Mujeres como Dora, no solo son motivo de orgullo para nuestra cooperativa, sino inspiración para las presentes y futuras generaciones, pues nos muestran el verdadero sentido de la vida a través del amor y la pasión por lo que se hace, demostrando que los sueños no siguen estereotipos.

En Colanta, la principal motivación para construir cooperativa son todas las personas Asociadas, que cada día, igual que Dora Helena, aportan su granito de arena y que nos permite crecer juntos.

Tu historia también puede brillar en nuestras páginas. Cuéntanos al **What Sapp 311 760 36 61** o a **somoscooperativa@colanta.com.co** qué persona inspiradora conoces de Colanta, cuya labor sea ejemplo para todos.

1ER CICLO DE 2021 VACUNACION AFTOSA Y BRUCELOSIS



Colanta[®]

**Sabe más,
Sabe a campo**

**USE
AGUJA
DESECHABLE
POR ANIMAL**

**AGUJA
DESECHABLE**

(\$70)

**VACUNA
AFTOSA**

\$1.215

CEPA-19

**SIN
COSTO**

RB-S1

\$4.800

**AFTORRABIA
SOLO PARA BRICEÑO**

\$1.965

**DEL 24 DE MAYO AL
7 DE JULIO DE 2021**

Agro Colanta[®]
Su amigo en el campo



Recuerde enviar su Registro Único de Vacunación
al correo davidea@colanta.com.co o al WhatsApp 311 619 92 36