

SEL LATAM 2022

# Automatización y bienestar

El caso de Montechiari Agroindustria presente en el SEL LATAM 2022.

**K**eisy Montechiar Bióloga, Magister en Administración de Empresas y actualmente gerente de Unidad estratégica de negocio en la lechería familiar "Montechiari Agroindustria". En este panel del SEL LATAM nos comparte los desafíos productivos, el proceso de adopción de tecnología y los 5 valores de la lechería a través del tiempo: Confianza, Eficiencia, Sostenibilidad, Sustentabilidad e Innovación.

## La empresa familiar

Montechiari Agroindustria se encuentra al sureste de la provincia de Córdoba, Argentina, cuenta con 220 hectáreas sobre la ruta y sus principales actividades son la agricultura, el tambo y la fábrica de lácteos. **Un establecimiento que intenta sostener la economía circular, buscando ser sustentables con el ambiente.** Keisy llegó a la empresa familiar para incorporar nuevas herramientas tecnológicas y a partir de su incorporación, se realizaron nuevas inversiones para hacer compost, se unificaron tambos y se implementaron robots de ordeño automáticos.

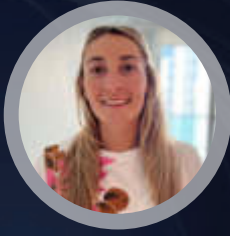
**La misión de "Montechiari Agroindustria" es llegar a cada individuo de la población con la mejor calidad de leche obtenida mediante la utilización de las**



**innovaciones tecnológicas y sobre todo, cuidando el bienestar animal",** afirma Keisy. Todo esto indica que se puede ser un tambo eficiente y rentable al mismo tiempo teniendo en cuenta a los animales y el ambiente.

## Herramientas tecnológicas y bienestar animal

El semen sexado es una de las principales tecnologías aplicadas en la empresa, tanto para las vaquillonas, como para las vacas en ordeño. El obje-



### Keisy Montechiar

Bióloga, Magister en Administración de Empresas y actualmente gerente de Unidad estratégica de negocio en la lechería familiar Montechiari Agroindustria en Argentina

### CHECK LIST

- Producción del campo actualmente: 950 vacas en ordeño.
- Litros promedio anual de vaca por día: 34,15 litros promedio anual.
- Compost Barn: 36,1 litro.
- Drylot: 33,8 litros promedio anual.
- Alimentación TMR
- Producción propia de silos: maíz, alfalfa, moha, raygrass, vicia, sorgo.
- Manejo en el compost: se

pasa el cincel 2 veces por día y robotear 1 vez a la semana.

- “Si mencionamos tecnología en innovación estamos hablando del futuro, lo que podemos hacer para eso es construir junto a los conocimientos de la empresa y de otros asesores para que nazca el futuro que queremos”.
- Como empresa “queremos alimentar al mundo con la leche más saludable, rica y fresca que podamos producir”.

tivo de esta implementación es lograr duplicar el número de animales en ordeño y en el 2027 llegar a los 2.000. Actualmente están preñando el 63% de los animales con semen sexado y para poder aumentar el número, los cálculos dicen que es necesario que nazcan 62 hembras mensualmente en el tambo.

Otra de las implementaciones de Montechiari es el sistema de Compost Barn basado en cáscara de maní. Un tipo de alojamiento utilizado en sistemas de producción láctea que tiene como principal objetivo optimizar las condiciones de los animales, entregando ambientes positivos y bienestar. Pero si hablamos de herramientas tecnológicas no podemos dejar de lado la implementación de Lely, los robots de ordeño. El que utilizan

actualmente en la empresa es el robot Lely Astronaut A5. Un robot que prioriza la vaca, su confort y bienestar. Aseguran que la implementación de los robots de ordeño marcó una gran diferencia en el tambo. Antes de su llegada, los animales se encontraban en el establo y se ordeñan manualmente 3 veces por día. Sin embargo, con este robot, se cuida mucho más al animal permitiéndole una vida mucho más natural y un ordeño más natural donde las vacas se acercan solas a ordeñarse.

Sin embargo, la adaptación e incorporación del robot no solo era para los animales, si no también, para todo el personal. “Lo que más nos costó fue poder encontrar la rutina que necesitábamos para mantener el compost y lo que menos nos costó, fue que la vaca

se acostumbre al robot. Nos costó más a nosotros cambiar el chip que a la vaca”, comenta entre risas Keisy.

Entonces, ¿cuál es la visión a largo plazo de la empresa de Montechiari? Lograr 2000 vacas en ordeño de acá al 2027, tener más galpones para que las vacas se encuentren cuidadas y seguir con el compost e incorporar el proceso de producción láctea en el mismo establecimiento. Si decimos innovación, estamos hablando del futuro, y esta empresa se encuentra rumbo a alimentar al mundo con leche más saludable, rica y fresca gracias a las nuevas tecnologías.

Eugenia Vergalito

