

LOS GANADEROS NOS CUENTAN

FINCA LA ARGENTINA

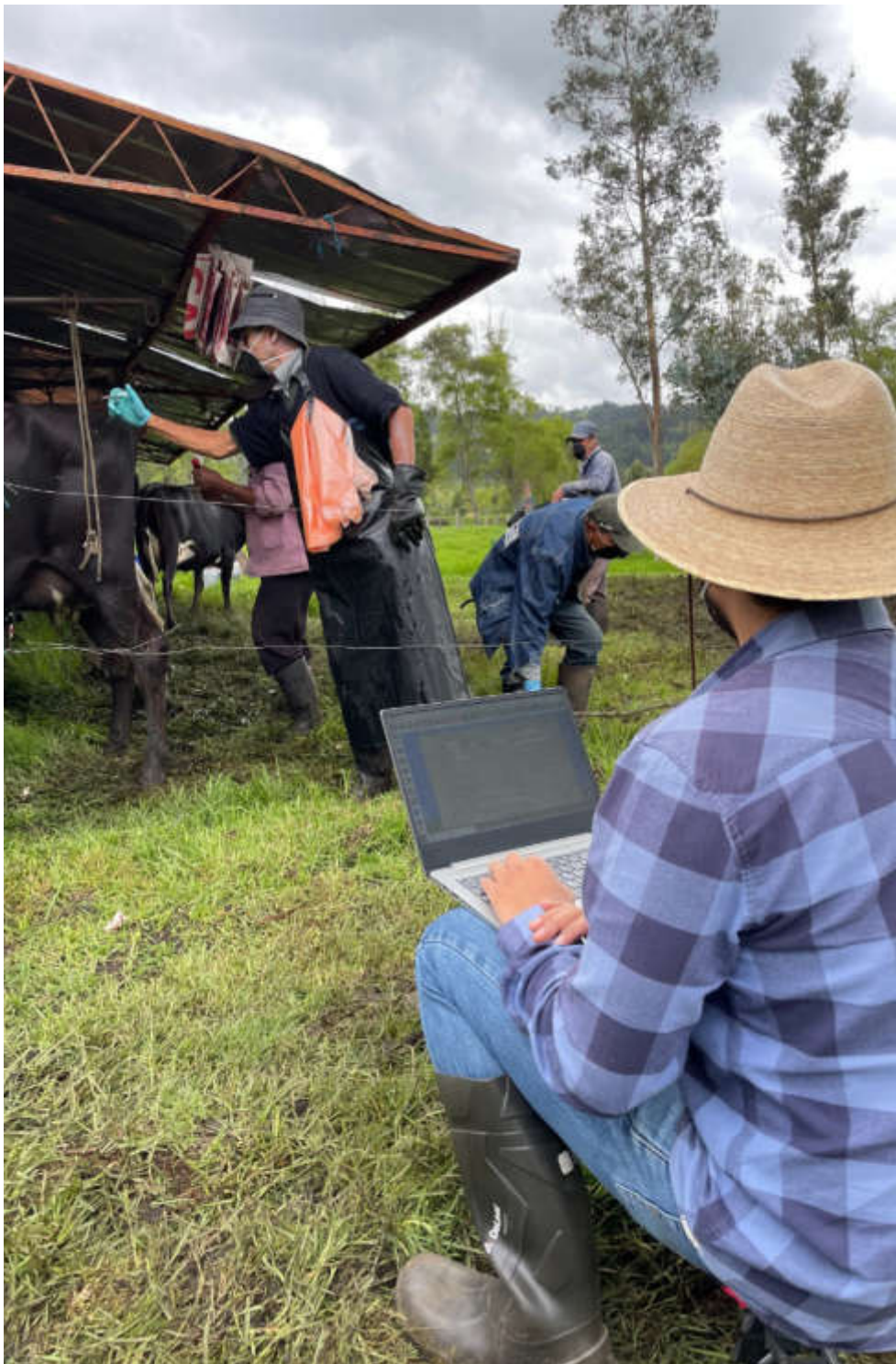
PRODUCCIÓN A BAJO COSTO

Viajemos juntos hasta Simijaca, Cundinamarca – Colombia, a conocer a través de Otto Parra la historia de la finca La Argentina. Una empresa familiar de más de 30 años que se ha basado en la importancia de ser rentables a bajo costo, con bienestar animal y prácticas sustentables de alimentación.

Otto Javier Parra Alarco, Comunicador Social, (Administrativo y supervisor del área productiva) en conjunto con **Guillermo Alfonso Parra Alarco**, Administrador de Empresas (Control genético de la finca) hoy en día lideran la empresa familiar. Otto nos cuenta en detalle cómo nació el proyecto lechero, “la finca llegó a manos de la familia por unos tíos que cansados del negocio decidieron venderla y mis padres vieron en ella una excelente oportunidad para crecer como familia. En la actualidad, La Argentina cumple más de 30 años en el sector lechero vendiendo su producción a grandes empresas pasteurizadoras del país, de las cuales podemos resaltar algunas como Alpina, Colanta y Parmalat. Mi hermano y yo entramos a formar parte de la empresa haciéndonos cargo de la parte administrativa y operativa”.

Estrategia de Alimentación

Después de varios años implementado diferentes estrategias de alimentación dentro de la empresa, intentando aplicar nuevas tendencias conocidas desde hace varios años. La Argentina



tiene como foco el consumo de forraje, tratando de minimizar al máximo el concentrado. “Esta estrategia nos ha funcionado en los últimos años, ya que nos ha permitido encontrar **un balance entre la inversión que se realiza en alimentación y la producción lechera que esta misma genera**. Haciendo nuestro proceso productivo más rentable. No tenemos los promedios en leche más altos del sector, pero inversión versus retorno nos ha funcionado perfectamente”.

¿Han implementado algo innovador en este ítem (alimentación y/o nutrición) que consideren que es importante destacar?

Otto Parra: Logramos la reducción del consumo de concentrado, minimizando nuestros costos, sin afectar la reproducción de nuestro ganado. Este era un punto crítico dentro de la estrategia que utilizamos como alimentación. En este momento tenemos una relación leche – concentrado de 4,25 lo que traduce en que por 1kg de concentrado utilizado producimos 4,25 litros de leche.

¿Qué consejo le daría a un productor de cómo es una excelente alimentación y qué pilares se debe tener en cuenta?

O. P: Cada finca es un mundo diferente. Dentro de la alimentación hay que tener en cuenta diferentes variables, con las mismas se debe jugar y buscar un punto de equilibrio. Para encontrar la

Alimentación ideal se deben tener en cuenta aspectos como, la pradera, la fertilización, mecanización de la tierra y el manejo del ganado.

Foco en la pradera

El fertilizante que utilizan a lo largo de los años ha venido variando, “este depende de los resultados que nos arrojen las mediciones que se le realizan a las praderas. Después de muchos años de malgastar plata en fertilizantes, logramos entender la importancia de regresar a lo básico. Con esto hago referencia a la enmienda, estas son importantes para nuestras praderas porque nos permiten nivelar el PH de la tierra y de este modo todo fertilizante que se le suministra posteriormente será mejor aprovechado por la misma y la inversión no se va a perder. En la actualidad utilizamos Presiembra, Urea, Fosfagro MG y DAP basándonos en los análisis de suelos que realizamos periódicamente”.

Teniendo claro que su foco principal es la pradera las herramientas tecnológicas han sido de gran ayuda para lograr algunos objetivos. “Hemos aplicado diferentes avances tecnológicos, los drones han sido uno de los principales, estos permiten tener mediciones mucho más exactas y con ellas poder tomar mejores decisiones. Otra herramienta muy importante es el potenciómetro, que nos permite medir el PH de la tierra. Creemos en los diferentes avances tecnológicos

LA ARGENTINA

EN CIFRAS

Ubicación: Simijaca, Cundinamarca

Área total de la finca: 110 Fanegadas

Sistema de producción pastoril: Pastoril intensivo

Tipo de praderas: kikuyo y raygrass

Total vacas: 256

Vacas secas: 23

Novillas: 65

Ternereras: 10

Vacas en ordeño: 126

Producción total: 1790

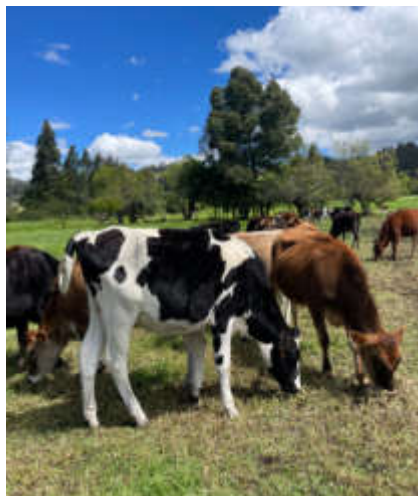
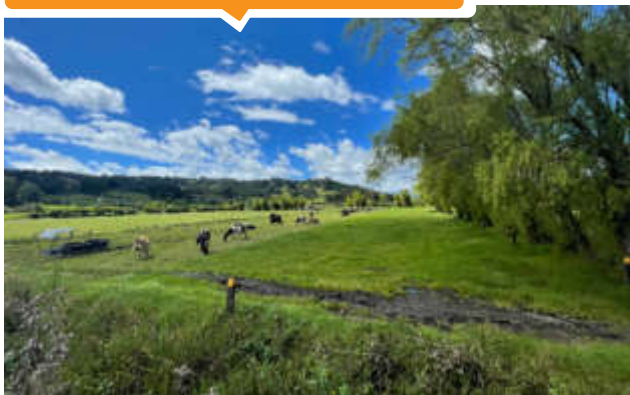
Cantidad de empleados: 15

y estamos abiertos a implementarlos dentro de la finca, todo con el objetivo de tomar decisiones mucho más acertadas”.

Un control importante

La salud y el bienestar de los animales tienen un rol importante para la eficiencia futura, por ello el prevenir y controlar es uno de los manejos que más ha permitido la rentabilidad y funcionamiento de La Argentina en el tiempo. “Gracias a los registros que se llevan dentro de la empresa, podemos tener un control adecuado de los procedimientos médicos que necesita nuestro ganado. Vacunaciones periódicas, registro de mortalidad y natalidad, control de enfermedades, entre otros. Asi-

LOS GANADEROS NOS CUENTAN



mismo, y en esa línea nosotros sabemos la importancia que tiene el ganado para nuestra empresa, al final sin ellas simplemente no existiríamos. Por esta razón, el bienestar de ellas es importante para garantizar esto vigilamos que cuenten con la alimentación adecuada, espa-

cios adecuados, les realizamos limpiezas periódicas y hacemos seguimiento a su salud de forma tal que podamos actuar rápido en caso de alguna enfermedad”.

Modelo de gerenciamiento

Una empresa que se ha consolidado en el tiempo tiene claro

la forma de gerenciar, teniendo metas y objetivos, pero también impulsando como motor principal, la toma de decisiones, la delegación de roles y el accionar de modelos concretos. “Como lo mencione anteriormente, al ser una empresa familiar el manejo gerencial de la misma ha estado



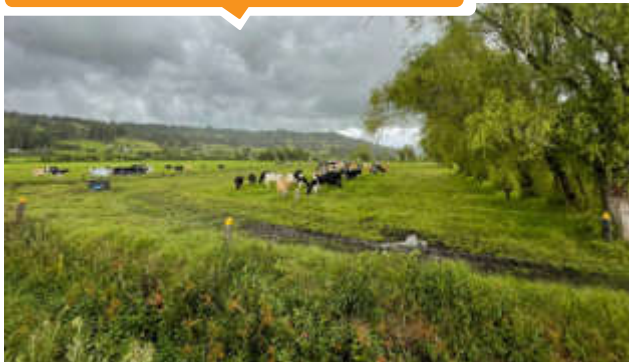
en las manos de la familia. En principio las decisiones estaban a cargo de mi papá, pero cuando mi hermano y yo entramos a hacer parte de la administración de la empresa estas decisiones progresivamente fueron delegadas a nosotros de acuerdo a la función que cada uno juega dentro de la

compañía. No ha sido un proceso fácil, ya que existe una diferencia generacional y un apego emocional hacia la empresa. Pero mi padre, tomó la decisión de hacerse a un lado y permitirnos dirigir la empresa bajo nuestras ideas, pero siempre aportando su punto de vista sobre las mismas. Al-

gunas funcionan, otras no, pero al final lo más importante es **que hemos logrado la fusión entre lo empírico que aporta mi papá y la innovación que aportamos mi hermano y yo**”.

Sin ir muy lejos en La Argentina han encontrado como un gran punto diferenciador en la toma de esas decisiones la data recolectada. “Los registros se realizan desde el inicio de la compañía, para nosotros **son clave dentro del proceso de la toma de decisiones**, parte de los cambios que se evidenciaron al entrar mi hermano y yo a la empresa fue la implementación de tecnologías que nos permitieran llevar de forma mucho más eficiente estos registros y así poder tomar decisiones mucho más acertadas”.

LOS GANADEROS NOS CUENTAN



Si tuviera que describir su mayor logro laboral en la finca, ¿cuál sería?

O. P: “Cuando llegamos a la finca el mayor reto que se nos presentó fue la implantación de ideas nuevas que buscaban efectividad y bajar carga laboral. El sector lechero es muy empírico y así mismos sus trabajadores son reacios al cambio, si ellos realizan sus actividades de cierta forma lograr que cambien así sea algo mínimo de sus procesos es muy complicado. Con el ejemplo y sobre todo con resultados, logramos que ellos se abrieran a nuevas ideas y así transformamos algunos de los procesos que se realizaban

de la misma forma durante varios años. Estos nos permitieron no solo mayor efectividad en los procesos sino también mejorar las condiciones de trabajo, eliminando procesos que no eran necesarios, mejorando sus puestos de trabajo y presentando herramientas nuevas que les ayudarían a realizar su trabajo con menor esfuerzo”.

¿Cuál es el aspecto más sobresaliente de su finca?

O. P: “El ejemplo y la confianza. Desde que nació la empresa mis padres se aseguraron de inculcarles el amor por el campo, involucrándose en los procesos productivos de la compañía. Una

vez terminamos nuestros estudios universitarios, mis padres tomaron la decisión de dar un paso al lado y permitirnos a mí y a mi hermano aplicar lo aprendido tanto en la universidad como de la mano de ellos. Esto nos llevó a enlazar ideas nuevas junto con procesos empíricos que se realizan durante años en el agro colombiano”.

¿Cuáles son los desafíos a corto plazo que enfrenta la finca?

O. P: “Sin duda alguna en el corto plazo los cambios climáticos que se presentan a nivel mundial, los cuales han venido presentando variaciones importantes de acuerdo a lo que se esperaba en años anteriores. Esto hace que nuestra producción se enfrente en el día a día con diferentes problemas que nos obligan a buscar soluciones inmediatas para poder sobrellevar estos cambios”.

Alejandra Pichimata