

# Ganadería El Tesoro

Mejor Criador Gyr Lechero desde hace 5 años





**Ganadería El Tesoro** se localiza en la región ganadera del Magdalena Medio en el municipio de La Dorada, Caldas; región de trópico bajo colombiano, cuenta con temperatura de 32 a 35°C en promedio y una precipitación de 2.300 ml al año. Inicia en el año 1997 con la selección de sus primeros núcleos genéticos de la raza *Gyr* adquiridos a las más representativas ganaderías del país al igual que en Brasil.



En 2002 ingresa a la Asociación Colombiana de Criadores de Ganado Cebú, Asocebú.

Gracias a los criterios de selección básicos de las ganaderías productivas como fertilidad, adaptación al medio, genética y producción de leche, **Ganadería El Tesoro** se consolida como una de las ganaderías líderes en el país y en Sur América en la producción de *Gyr lechero*, raza ideal por su rusticidad, resistencia, adaptabilidad al medio tropical cálido y altos niveles de producción diaria de leche de excelente calidad, en condiciones geográficas adversas para la lechería. No por nada, actualmente el Magdalena Medio es considerado el presente y el futuro de la producción de leche en Colombia.

Leche producida con una raza de talla media como la *Gyr*, la cual se distingue sobre las demás razas por la conformación de su cabeza pues posee una frente muy amplia y ultra convexa, haciéndola inconfundible. Los cuernos son caídos y dirigidos hacia abajo y luego hacia atrás, terminando en curvatura hacia arriba. Las orejas son largas y colgantes terminadas en punta entorchada. Su piel es colgante y floja; el color típico es blanco moteado de rojo habiendo estirpes con más rojo que blanco, aunque se encuentran ejemplares con coloración manchada. El cuello es de buena longitud y amplio y grueso en los toros, y fino en las vacas. La giba es grande y en forma de riñón. El dorso y el lomo son anchos y horizontales, la grupa amplia con ligero desnivel. Los toros adultos *Gyr* a los 5 años llegan a pesar en promedio 750 kg; las hembras adultas alcanzan los 450 kg, mientras que los terneros al nacer pesan entre 24 a 25 kg.

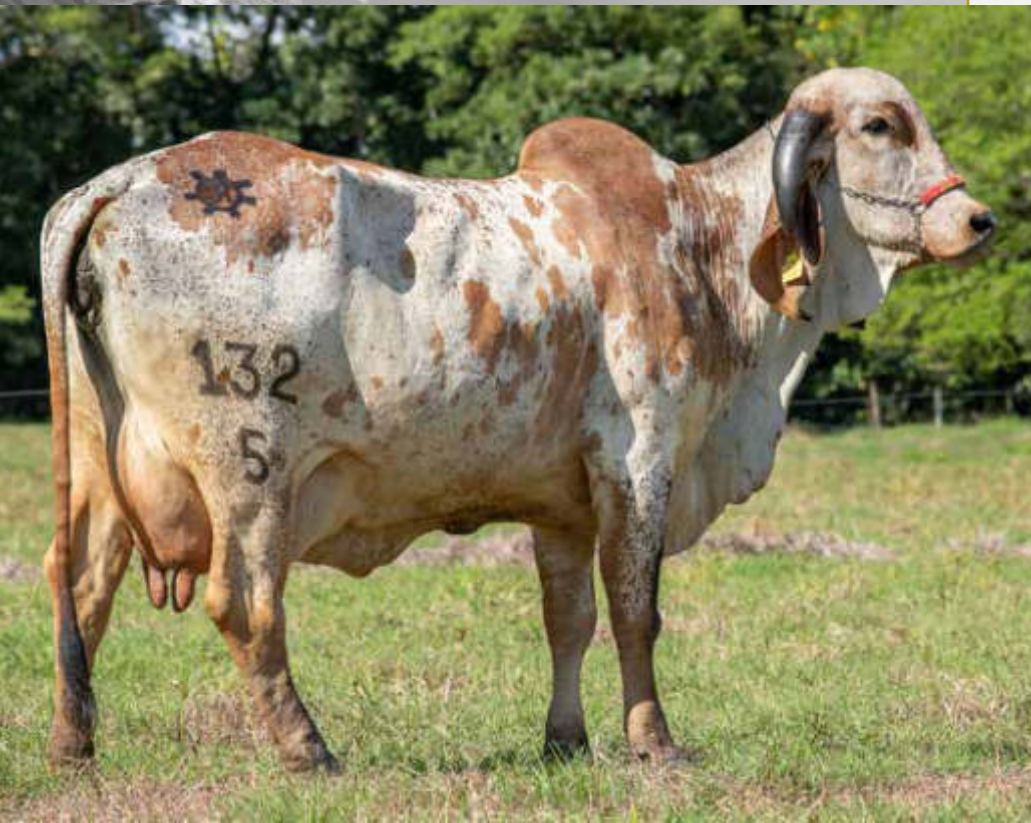




### La mejor genética al servicio de la producción lechera

Han pasado 18 años de un constante esfuerzo de selección de los mejores toros y donadoras probadas, pues el objetivo es que cada una de las crías nacidas en la *Ganadería El Tesoro*, supere las producciones de su madre. Por ello, el núcleo de donadoras son hijas de toros probados en Brasil haciendo énfasis en la selección por su fenotipo, producción y fertilidad, buscando producir vacas con las características ideales del *Gyr* moderno, como: estructura corporal balanceada, caracterización racial, dorso fuerte, nivelación de anca, sistema mamario conformado por ubres, ligamentos anteriores y posteriores perfectos y pezones excelentes; ello sumado a producciones altas de leche con mayores elementos sólidos, mayor porcentaje graso, más proteína y menor recuento de células somáticas que determinan la calidad de la leche.

Para ello *Ganadería El Tesoro* cuenta con donadoras excelentes como: 118/5 *El Tesoro Sátira TE*, *Gran Campeona Nacional 2018*; 416/1 *El Tesoro Elena TE*, *Gran Campeona Nacional 2015*; 01/20 *UMR El Recreo Mafalda*, *Gran Campeona Feria Ganadera de Bucaramanga 2016*; 219/5 *La Palestina 472 219/5 Mejor Descendencia Vaca por Transferencia de Embriones Agroferia Bucaramanga 2019*; 121/6 *JDJ Nuez TE*, *Gran Campeona Reservada Bucaramanga 2015*; 204/9 *El Tesoro Indiana TE*, *Gran Campeona Bucaramanga 2015*; 194/9 *El Tesoro Tola TE*, *Nº1 Madre Sobresaliente 2018*, algunas son productos de embrión importados nacidos en Colombia y otras hijas de las madres nacionales sobresalientes.



Su desempeño, tanto en potreros como en pistas, así lo demuestran. *Ganadería El Tesoro* desde hace cinco años ha sido escogida en la *Feria Nacional de Asocebú*, como el “*Mejor Criador Nacional de la Raza Gyr Lechero*” (2015, 2016, 2017, 2018 y 2019) y *Mejor Expositor Nacional de la Raza Gyr Lechero* (2011, 2014, 2015, 2016, 2017 y 2018), logros que demuestran el amor por la raza y el estricto cuidado en la selección genética.

Selección genética que ha sido reconocida al conseguir, entre otros, los siguientes logros en Colombia: en 2018: *Gran Campeón Nacional El Tesoro Samario* y la *Gran Campeona Nacional El Tesoro Sátira TE*, dos hermanos completos descendientes de la donadora 01/20 UMR *El Recreo Mafalda*, *Medalla de Oro en Colombia*, nietos, a su vez de la *Bicampeona Nacional 25/65 UMR El Recreo Randa*. En 2017: *Récord en concurso lechero vaca joven con la 966/4 El Tesoro Fecula TE* con una producción de 36.17 kg/leche/día. En 2019: *Gran Campeona 132/5 El Tesoro Granada TE* y el *Gran Campeón 955/5 El Tesoro Gaspar TE*.

Y esa calidad de leche proviene de una ubre correcta que exprese todo el potencial genético y productivo del ejemplar. De ahí que los ejemplares *Gyr lechero*, producidos por *Ganadería El Tesoro*, sean ampliamente buscados para la producción de leche en territorios de trópico bajo gracias a que cumplen perfectamente con las características raciales y productivas de la raza.





Por su parte, en Brasil, *Ganadería El Tesoro* ha conseguido entre 2016 a 2019, grandes campeonatos en *ExpoZebu*, destacándose: *Luther FIV de Brasilia*, 2016; *Devassa FIV Wad*, 2017; *Casuarina FIV Cal*, 2018; y *Vera FIV Cabo Verde*, 2019. Así mismo, la empresa cuenta en Brasil con más de cincuenta donadoras élite adquiridas a las más importantes ganaderías de la raza, donde se destacan ejemplares como: *Discreta FIV Wad*, *Epeco FIV F Mutum*, *Jamila FIV F Mutum*, *Jarra FIV de Brasilia*, *Oksana FIV Vila Rica*, *Abalavel fiv Cal*, *Haicai FIV de Brasilia*, *Haydee FIV de Brasilia*, *Garapa FIV Wad*, *Kibara FIV F Mutum*, *Amanda FIV Cabo Verde*, *Jaciara FIV de Brasilia*, *Babete FIV Palma*, *Profana TN V da Palma*, entre otras.



## La producción depende del manejo

De nada sirve tener buena genética sino se sabe nutrir y manejar correctamente a los ejemplares, de ahí que gran parte de la producción de leche depende directamente del manejo diario que se lleve en la finca.

Como se dijo, *Ganadería El Tesoro*, se localiza en el Magdalena Medio, zona de elevadas temperaturas que superan los 35°C. Su forraje está constituido por pasto tipo *Angleton* y *Brachiarias* y para contrarrestar la falta de biomasa y pastos, dependiendo de las épocas de intenso calor, cuentan con cultivos de maíz destinado para ensilaje, con riego permanente por cañones, lo que garantiza tres cosechas por año que alcanzan rendimientos superiores a las 35 toneladas por hectárea.

La adaptabilidad de la raza *Gyr* a estas condiciones extremas la hace insuperable y la aliada estratégica para proyectos lecheros en climas cálidos. De ahí que una correcta y acertada elección de vacas donadoras capaces de producir en promedio 25 litros de leche día, primíparas y múltiparas, sea el punto de partida para alcanzar los objetivos deseados.

Los embriones de estas donadoras se transfieren a un grupo de receptoras propias tipo leche siete colores y *Girolando F1* con gran habilidad materna y buenos niveles de producción de leche que se destina, por un lado para alimentar a los terneros y, por otro, para generar recursos que ayuden a solventar los gastos de la empresa.





Cada receptora es vacunada contra enfermedades abortivas y son transferidas; las que se van preñando pasan a lotes de receptoras confirmadas, faltando un mes para el parto, se vacunan contra rinotraqueitis infecciosa y coronavirus buscando tener el mejor calostro para que los terneros no enfermen. Estos embriones nacen en la *Hacienda El Encanto* y se trasladan inmediatamente a la *Hacienda Marsella* donde está el kínder de los *tesoros*. La primera fase de manejo consiste en darles dos veces al día teta para que consuman entre 4 a 6 litros de leche, según su capacidad de ingestión. Lo que se busca, es que las primeras seis semanas de vida, el ternero, solo consuma leche y concentrado de iniciación para que vaya formando un desarrollo mayor de su rumen que le permita adsorber mejor los nutrientes para que sea un animal más eficiente al momento de convertir las pasturas suministradas. A las 12 semanas pasa a una fase donde se le empieza a dar, adicionalmente al concentrado y leche, heno y silo con una ración de 250 gramos día, para llegar a los nueve meses a topes de peso promedio al destete de 200 a 220 kilos para los machos y 190 a 210 kilos para las hembras. Normalmente los terneros destetados pierden peso durante esta fase; no sucede esto con los terneros de *El Tesoro* puesto que ya han ganado capacidad ruminal desde las primeras semanas de vida.



A cada ternero desde su segundo día de vida se le empieza a poner cabezal con el objetivo que al momento de llegar al destete, sea un animal completamente manso.

Las receptoras que no den terneros que lleguen, mínimo a los 180 kilos al destete, son descartadas. Pasan para ceba y generan otro ingreso adicional para la empresa. El caso de las receptoras tipo *Girolando* es excepcional pues en segundo o tercer parto superan producciones de 15 litros en doble ordeño, bajo condiciones de pastoreo. Son las ideales para esta función.



Los ejemplares que van para pista entran en el “tren de pista de levante” desde los 9 meses de edad hasta los 27 meses. Su dieta consiste en pasto, un kilo y medio de silo de maíz, y entre 250 a 300 gramos de concentrado. Siempre se están evaluando para que no se engrasen, ni se descarnen y que tengan una perfecta presentación y constitución.

Los ejemplares de potrero se manejan a parte hasta el momento del parto; su dieta no lleva suplementación y pastan sobre pastos de Angleton o Brachiarias.

La dieta de las novillas puras es a base de pasto y suplementación de un kilo de concentrado, suministrado mitad en la mañana y mitad en la tarde, para que lleguen a la meta de producir 7 litros de leche; si no alcanzan esta meta, pasan al programa de F1. Las que van para el concurso lechero, tienen que picar por lo menos con 15 litros y así entrar al programa de vacas élités.



Las donadoras están en potrero abierto consumiendo forraje y se suplementan con silo de maíz. A nivel reproductivo, en condiciones ideales normalmente una vaca da un ternero al año, en la *Ganadería El Tesoro*, gracias a proceso de biotecnología reproductiva como aspiración folicular y fertilización *in vitro*, cada donadora entrega al año cerca de quince embriones adicionales. Para ello se le ayuda a mejorar la calidad de los oocitos suministrando complejo B y multivitaminicos, pues lo que se pretende es que haya más producción de embriones por donadora, garantizando un inventario de terneros en la etapa de neonatos de 150 ejemplares.

Cada mes se hacen transferencia de embriones, aspiración folicular y el promedio mensual de partos está entre 30 a 60 partos.

Gracias al potencial genético, adecuadas condiciones de nutrición y manejo, las novillas *Gyr* de *Ganadería El Tesoro*, en *primer parto*, superan los 15 litros de leche y, al suplementarlas, llegan a los 25 litros, que es el promedio de producción en los últimos años en torneos lecheros; mientras que las *vacas múltiparas* que van para feria alcanza los 30 litros de leche.

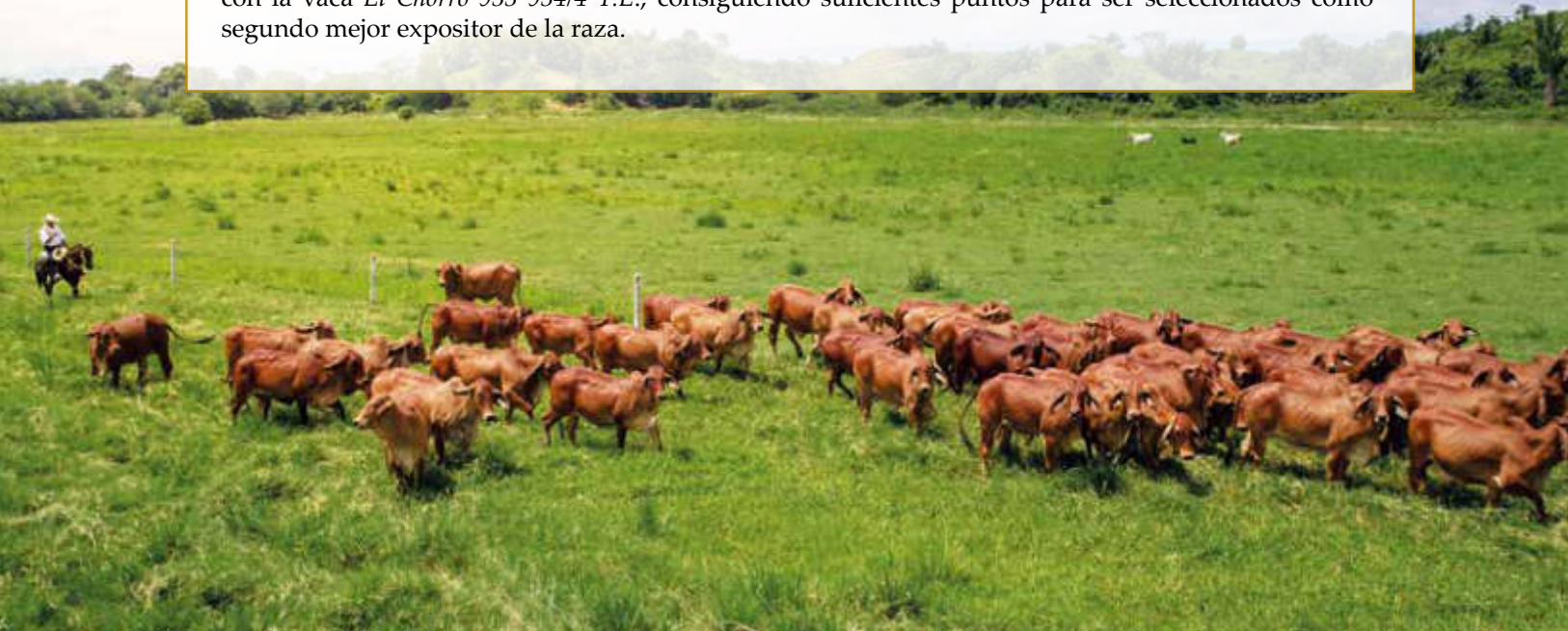
Por su parte, los promedios de producción del hato *Girolando* pican los 18 litros en doble ordeño, en pastoreo. El hato de vacas *Gyr* suplementadas llega a 22 litros de leche y, al pasar a pastoreo, regresan a 16 litros, en promedio, dependiendo de la época del año y del régimen de lluvias.



### Brahman Rojo El Tesoro

*Ganadería El Tesoro* sigue fortaleciendo su producción de la raza *Brahman Rojo* al contar con más de 20 donadoras adquiridas en los últimos años a las mejores ganaderías especializadas en rojo del país, tales como: *La Cristalina*, *Sacapalos*, *Buenos Aires*, *El Cucharo*, *El Caney*, *EL Grano*, *Triple Siete*, *La Judea*, entre otras. Se destacan los ejemplares: *R Cristalina 220/7 T.E.*; *Sacapalos Torax Amelia T.E.*; *Agrovel Torgson Adry*; *El Chorro 933 934/4 T.E.*; *El Cucharo Singin VI 2649 T.E.*; *R Cristalina Pamela 940 T.E.*

Hace cuatro años, en el marco de la *Feria Nacional Cebú* realizada en Pereira, *Ganadería El Tesoro* obtuvo los títulos de *Gran Campeón* con el toro *397/35 El Tesoro 622 Tambor* y *Gran Campeona Reservada* con la vaca *El Chorro 933 934/4 T.E.*, consiguiendo suficientes puntos para ser seleccionados como segundo mejor expositor de la raza.

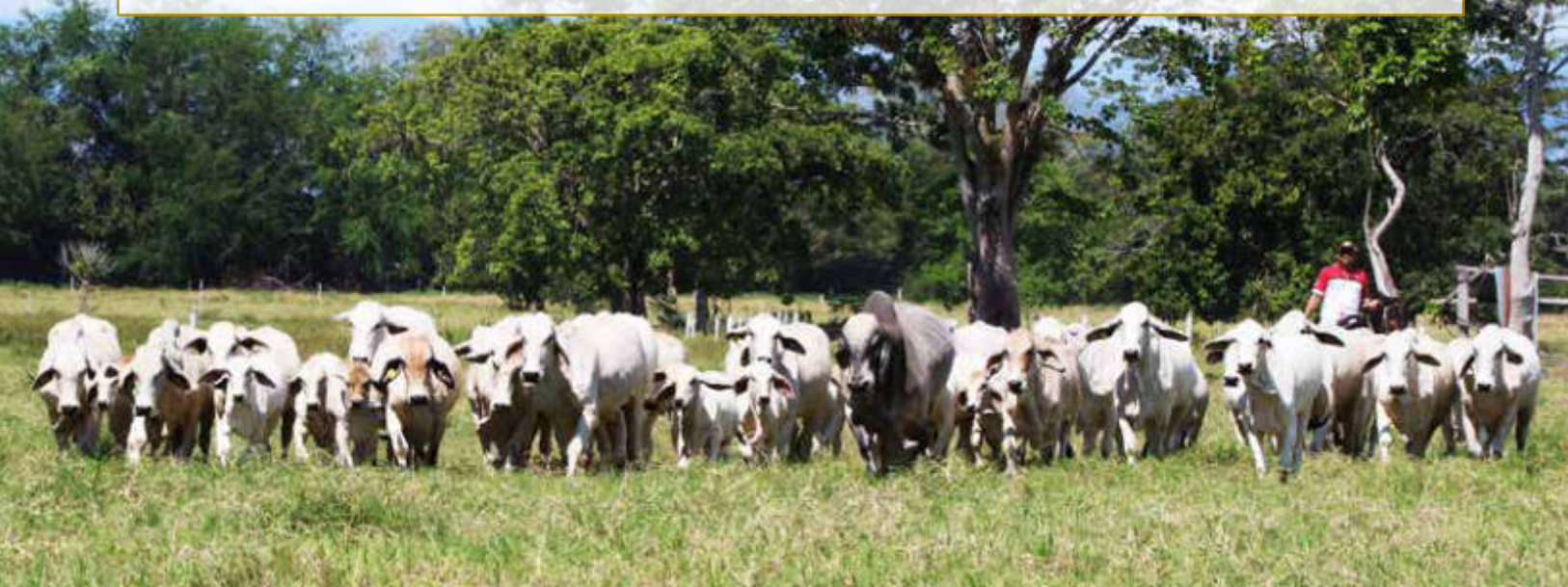




### Programa Estación de Monta El Tesoro

Con el objetivo de evaluar y mejorar la eficiencia reproductiva de la vacada *Brahman* y concentrar los partos y destetos en los mejores periodos del año, *Ganadería El Tesoro* inició desde comienzo de 2020 el programa de *Estación de Monta*, teniendo en cuenta la mejor oferta de forraje y periodos de lluvia.

Se considera a la *Monta Estacionaria (ME)*, *Estación de Monta (EM)* o *Temporada de Monta (TM)* como parte de un paquete tecnológico de manejo de hato de fácil implementación, que ayuda a elevar las tasas de fertilidad, supervivencia de las crías, maximiza la utilización de los recursos monetarios y no monetarios y, por sobre todo, genera un conocimiento real sobre la situación reproductiva del hato haciendo visible aquellos vientres que, bajo las mismas condiciones ambientales y de manejo, son inferiores en fertilidad y habilidad materna lo que deriva en un criterio de descarte mucho más efectivo. (Álvarez J.C. 2020 *Revista Genética Bovina Colombiana*, No 69).





Se ha establecido realizar dos ciclos de *Estación de Monta*, ambos en el periodo de mayor precipitación y disponibilidad de forraje; el primer ciclo, comprendido entre los meses de marzo a junio y, el segundo, de septiembre a diciembre, donde los vientres se encuentran en mejor condición corporal para iniciar el programa. Este proyecto de EM está diseñado para establecerse permanentemente después del primer año que se cumplan los ciclos.

Después de analizar y recolectar información del régimen de lluvias por más de ocho años, se decidió que los partos están planeados para los meses de diciembre a marzo y de junio a septiembre, ya que son los meses de menor precipitación permitiendo el mejor desarrollo del ternero; ya que se van a presentar menores infecciones umbilicales e intestinales.

En el primer ciclo ingresaron al programa 300 vientres, de los cuales hay 116 vacas paridas, 110 vacas horras y 74 novillas de vientres. Para el segundo ciclo ingresaron 150 vientres, de los cuales hay 50 novillas de vientre, 50 vacas horras y 50 vacas paridas.

Por su parte, a cada uno de los reproductores seleccionados se les realizó *prueba de fertilidad* para garantizar la calidad espermática y el estado óptimo de los mismos para la reproducción; además se lleva un *plan sanitario* adecuado para cada uno de ellos, buscando mejorar su actividad reproductiva, previo a la *Estación de Monta*.

Pero antes que cada uno de estos ejemplares iniciaran el ciclo de *Estación de Monta*, se realizó un programa de IATF seleccionando reproductores de diferentes ganaderías de la mejor genética encaminada a continuar mejorando nuestros criterios de selección; de tal manera se realiza una programación detallada, la cual será evaluada en tres etapas claves: a los 4 meses, a los 7 meses y a los 9 meses, en cuanto a parámetros de ganancia de peso y fenotipo.

Para adelantar este nuevo proyecto, el mayor referente son los programas de *Estación de Monta* que se realizan en Brasil, donde *Ganadería El Tesoro* ha tenido la experiencia de primera mano de verlos funcionando con excelentes resultados. De ahí que están convencidos que la implementación de este programa traerá consigo grandes ventajas para su empresa, especialmente en el momento de evaluar la producción de los toros, mejorar la salud de las crías y, así mismo, lograr evaluar las madres de estos animales que están naciendo.

La *Estación de Monta* será acompañada con un sistema de *creep-feeding* para los terneros y así poder garantizar todas las condiciones para nuestros futuros reemplazos y reproductores.