

La Cumbre

VACAS FELICES

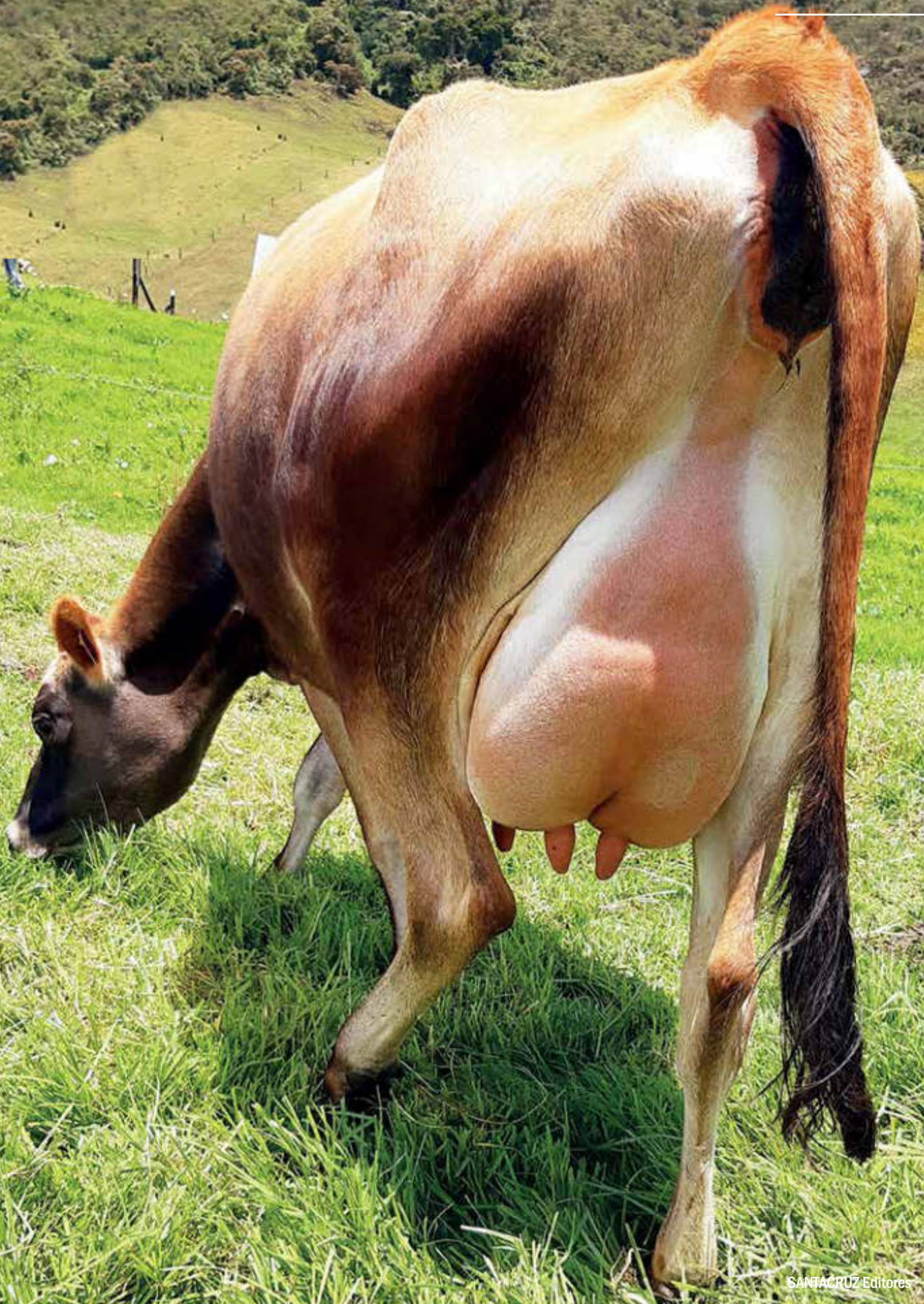
Proyecto La Cumbre Con Jersey mejor leche

Mery Constanza López Molina
Directora de Proyecto La Cumbre

 311-2908679

 @proyectolacumbre

 mery.felozmol@gmail.com



Desde hace 20 años los hermanos López trabajamos con bovinos como un legado familiar y de tradición de nuestro abuelo materno y de nuestro padre, ganaderos del departamento del Huila. En el año 2001, en Nemocón, Cundinamarca, se compra el predio ubicado en la cumbre de la *Vereda Agua Clara* para iniciar con el sueño de la ganadería. En esos años apostamos por la raza *Holstein*; adquirimos ganado excelente de la ganadería de *Humberto Bayona*, destacada por el trabajo en la genética de la raza, reconocida en reiteradas ocasiones por la *Asociación Holstein de Colombia*.

El hato en esos años tenía 30 animales con producción de 40 litros promedio por ejemplar; este grupo se trabajó durante los primeros años de manera estabulada y con los cuidados correspondientes a ese tipo de raza, lo cual permitió conocerla tanto en su genética, como en su cantidad y calidad de producción. Reconociendo estos puntos, tomamos la iniciativa de incorporar otra raza que fuera más acomodada a nuestro terreno ondulado y nos entregará otros resultados en la producción.

Fue así como en el año 2008 incorporamos los primeros ejemplares de raza *Jersey*, los cuales llegaron desde el hato "*Harás Cencerro*" que actualmente se dedica a la crianza de caballos árabes, pero en esos años, contaba con animales de raza *Jersey* importados de EEUU.

Comparada con otras razas bovinas especializadas en producción de leche, el ganado *Jersey* se destaca por su menor tamaño y peso. Frente a otros ejemplares, la vaca adulta alcanza un peso máximo de 450 kilogramos y es más común entre 380 y 440 kilogramos.



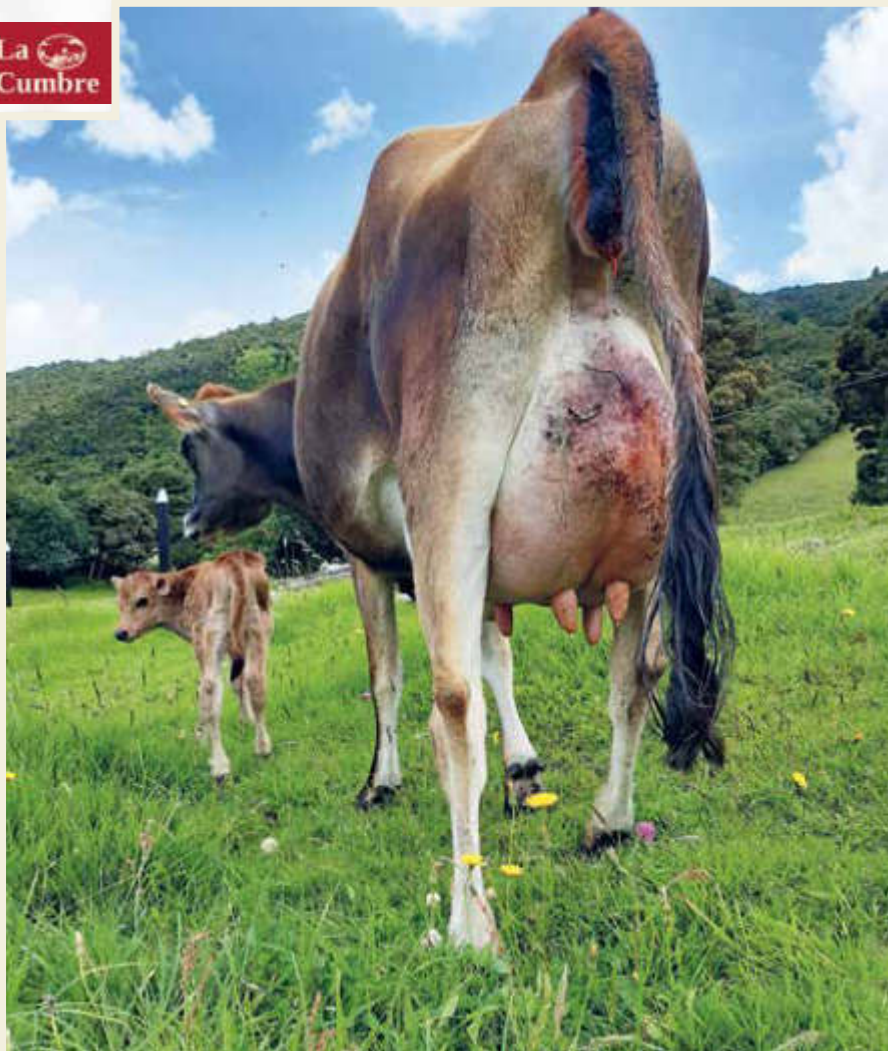
La Cumbre



La Cumbre



La Cumbre



A partir del año 2010, empezamos a tener un cambio o migración en la composición de nuestro hato productor de leche. Durante toda la década del 2010 trabajamos con trazabilidad *Holstein – Jersey* lo que nos permitió aprender mucho de las dos razas y de las tan apetecidas y productoras “*Jerhol*”. Las *Jerhol*, fueron las que marcaron la década de 2010 – 2020, un cruce entre *Jersey* y *Holstein*, dos razas puramente lecheras de origen europeo, pero con aptitudes diferentes que nos resultaron convenientemente compatibles.

Por un lado, las *Holstein* (reconocidas por ser el icono de las lecheras vestidas con un cuero blanco de manchas negras) como la reina de la producción en el mundo con entre 30 a 40 litros diarios, o más, dependiendo de las técnicas con que se críen, sin embargo, los niveles de proteína solo alcanzan un 2.9%. La *Jersey*, por su parte, no es celebré por su producción, pero si por su valor agregado, el índice de proteína es de 3.7%, aunque en casos específicos puede superar 4%. Además, es un animal más pequeño, lo que facilita su manejo.

Cruzamos toros *Jersey* genotipo de leche A2A2, con vacas *Holstein* para descubrir que es un animal más resistente, con mayor porcentaje de sólidos y que da hasta 42 litros de leche diarios, en las mejores condiciones; aunque el promedio es de 25 litros.

El cruce *Jerhol*, indudablemente es un excelente resultado para nosotros que tenemos una finca ondulada, montañosa, con terrenos que tienen pendientes pronunciadas y que hoy en día las mantenemos ya no estabulizadas, sino, en pastoreo. Por su condición de menor tamaño el ganado se puede desplazar fácilmente, incluso, en terrenos difíciles, a diferencia de los animales pesados como la raza *Holstein* que le lleva 30% de peso en ventaja.

Fue ya después de una década que en el 2020 llegamos a una composición de hato de 60% *Jerhol* y 30% *Jersey* con vacas ejemplares en niveles de producción y calidad del producto. Con ejemplares machos en la genética todos con el genotipo A2A2.



Proyecto La Cumbre

Al ver nuestro trabajo de 10 años, reconocer nuestras experiencias en crianza y conocimiento de las tres razas, tomamos la decisión de componer nuestro hato en un 70-30: 70% *Jersey* y 30% *Jerhol*. Esta decisión la tomamos debido al nuevo enfoque del proyecto: *Genética Jersey y Producto Final*. A este nuevo enfoque le hemos llamado **Proyecto La Cumbre**.

A principios de 2020, luego de buscar varios ejemplares en la zona de Cundinamarca, incorporamos a nuestra ganadería, ejemplares *Jersey* traídos de la *Hacienda Albania (Tabio – Cundinamarca)* y de la *Hacienda Colinas de San Luis (Ubaté – Cundinamarca)*, ambas registradas en *Asojersey Colombia*.

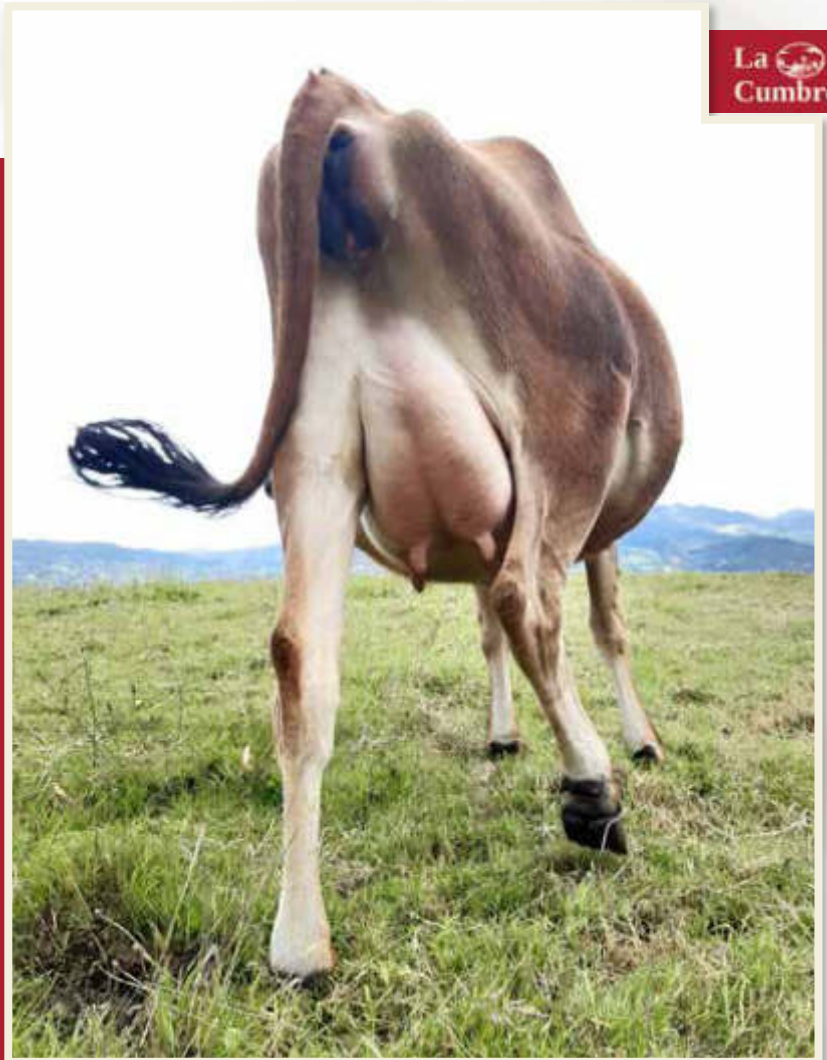
La *Hacienda Albania de Lácteos Jersey* cumple 30 años produciendo leche de vaca *Jersey*. Las vacas de esta ganadería son cuidadas como su tesoro más preciado, las terneras y vacas tienen su propia casa y una dieta que consumen de acuerdo a su edad; las vacas llegan a los 400 kilos, entregando en agradecimiento una producción de 28 a 30 litros. De esta ganadería son incorporadas dos ejemplares: 2472 (*hija de All Lynns Legal Visionary ET con la vaca Albania Decoy Fmaluma*) y 2406 (*hija de JX Faria Brothers Marlo con la vaca Albania Tequila Jessica Jesenia*), que serán parte de nuestro pie de cría en *Jersey Puro Registrado*.

La ganadería *Hacienda Colinas de San Luis* en Ubaté, tiene una década criando *Jersey*. Están dedicados más a la genética que a la producción de leche. Las vacas *Jersey* de esta ganadería son ejemplares pequeños, criados en los ondulados predios de Ubaté cuya producción alcanza entre 18 a 20 litros en vacas de primer parto. De esta ganadería hemos incorporado 3 ejemplares:

1802 (*hija de Rapid Bay Ress Jordie Imperial con la vaca Colinas Senior Penelope*)

1804 (*hija de Rapid Bay Ress Jordie Imperial con la vaca Colinas Picasso Melcocha*)

1805 (*hija de Sunset Canyon David con la vaca Colinas Iago Gitana*), que también hacen parte de nuestro pie de cría en *Jersey Puro Registrado*.





Raza Jersey Proyecto La Cumbre

En el *Proyecto La Cumbre* elegimos trabajar con ganado *Jersey* porque es la raza productora lechera número uno en el mundo.

Elegimos trabajar con toros de genotipo A2A2 porque la leche con Beta Caseína A2 es más digerible y producida por vacas con el gen A2A2 que está cada vez más presente como un producto diferenciado.

La verdadera leche A2 sólo puede ser producida a partir de ganado que posee dos copias del gen A2 en su ADN. Así que para tener un 100% de certeza que una hembra producirá leche A2 una vez fresca, tiene que ser el resultado del emparejamiento de una vaca con dos copias del gen A2 con un toro que también tiene dos copias del gen A2.

Además, esta raza de ganado se caracteriza por aportar sus cualidades (*docilidad, preciosidad, fortaleza, longevidad, fácil adaptación climática, alto índice de fertilidad, habilidad materna, entre otras.*) mejorando así cualquier hato en su genética y en su producción.

La raza *Jersey* es reconocida por producir leche de la mejor calidad en relación a volumen y sobre todo a sólidos totales. Las vacas *Jersey* tienen a favor que asimilan forrajes por encima de los concentrados lo que facilita la conversión de su dieta en leche a base de pasturas, la cual apetece la industria nacional y los mercados internacionales. Una vaca adulta de 380 kilos, puede producir 22 a 25 litros.

Manejo de las crías Proyecto La Cumbre

Apenas nace una ternera en *Proyecto La Cumbre* se le garantiza que reciba el calostro los primeros 5 días de vida. La primera leche la puede beber de la madre, pero si se trata de una vaca adulta con más de tres partos auestas, se busca en el banco de calostro la dosis a dar de la cría para que reciba el alimento con todos los nutrientes necesarios que le darán la fuerza para crecer.

De esta forma, el destete inicia a los 5 días de vida de la ternera que se traslada a su segundo hogar durante 8 meses. Allí, recibe 2 litros de leche en la mañana y 2 en la tarde. Se adiciona kilo y medio de concentrado, heno y agua a voluntad, hasta que alcanzan los 200-220 kilos de peso.

Luego de 8 meses viviendo en su propio terneril de 2x2 salen a potrero en el que reciben, heno, silo, y 2 kilos de concentrado; sin olvidar que prima el consumo de forrajes. En nuestra finca las diferentes tonalidades de verdes se observan por la siembra de pastos tipo kikyuo, raigrás, avena, vicia y carretón rojo.

Los animales luego se trasladan al lote general al pastoreo. Entre 12 y 18 meses de vida se introduce en su dieta un suplemento llamado *novilla*, más el heno y nuestros pastos para que lleguen a los 280 o 320 kilos de peso; edad a la que se podrán preñar.

En *Proyecto La Cumbre*, haremos nuestro primer servicio a nuestra primera novilla que viene del pie de cría elegido para desarrollo de genética, a los 15 meses. Está ternera que hace parte de nuestra primera línea genética se llama *Colombia*, hija de la 2472 (*Ganadería Albania*) promedio producción primer parto: 18 litros, con toro Jersey *Texas*, hijo de *Valentino*; *Texas* es reconocido por su superioridad en leche, con producción en volúmenes y sólidos bastante llamativo, animal con calidad de carácter lechero. En la actualidad *Colombia* tiene 9 meses y ya alcanza un peso de 193 kilos.

Cuando la novilla queda preñada, lo que se comprueba a los 17 meses, es cuidada dentro del lote que llamamos "*en descanso*" cuando son de primer parto. El forraje, el heno, la sal y el agua son indispensables en este espacio para el buen desarrollo del feto.

A los 7 meses de preñez, las vacas pasan al lote de "*preparto*". Las de primer servicio se preparan dos meses antes de parir, allí reciben dos kilos de concentrado al día, forrajes y sales, como parte de la etapa de preparto; las de segundo parto se preparan con 20 días de anterioridad.

Si nace macho, se entrega en adopción a hogares que hemos ido trabajando en el tiempo, dónde se asegura su bienestar y crecimiento. En la actualidad contamos con tres hogares que los reciben en Nemocón, Pacho y Une. Si es ternera, comienza el ciclo de nuevo en cada uno de las etapas en *Proyecto La Cumbre*.



Nutrición Proyecto La Cumbre

Las pasturas en *Proyecto La Cumbre* es algo que trabajamos desde hace 2 años de manera diferente. A raíz de varios estudios de suelo que nos enseñaron en totalidad la composición de nuestro terreno, estamos en el camino del desarrollo de una ganadería silvopastoril.



La Cumbre



La Cumbre

Tenemos un terreno dividido en 13 potreros que están siendo, uno por uno, trabajados de manera diferente para entregar su mayor potencial en comida para vacas productoras de leche.

Estamos trabajando en cultivar pasturas verdes y con los componentes minerales, materia seca y proteína ideales tras una extensa evaluación de suelos y plantas. El gusto que las terneras y vacas muestran cuando comen, la ganancia de peso y el comportamiento en el ordeño de leche, nos dan la muestra de qué tan potente está siendo el trabajo que se le realiza al potrero en lo que respecta a trato de suelo, abonos verdes, abonos orgánicos y semillas.

Recientemente hemos realizado estudios de laboratorio para nuestra leche ya que contamos con un 60% de presencia de *Jersey* en la línea de producción. Los resultados nos han dejado bastantes optimistas con este cambio: 4.5 en grasa, 3.6 en proteína y 200 mil en células somáticas.

Entre más proteína tenga la leche mejor para el consumo, el desarrollo de productos derivados lácteos y el pago. También por higiene y limpieza, por ello hemos pasado de un ordeño manual, a un ordeño mecanizado, enfocado en la limpieza de ubres y extracción del producto; cosas sencillas y pequeñas que le dan valor al producto final.

Nuestro *Proyecto La Cumbre* cuenta con 9 hectáreas divididas en 13 potreros en los que se hallan en la actualidad 23 animales: 14 en producción, 6 en crecimiento y 3 en descanso; esperamos llegar a los 25 animales en producción. Se producen diariamente 250 litros de leche.

Tanto las vacas como los trabajadores, hemos sabido sobrellevar los meses de verano con altas temperaturas y escases en los riegos, sacamos lo mejor de los forrajes de invierno, compensamos con extras a la dieta en forraje verde y silos de avena, maíz con glicerol. Para esto el *jersey* es el animal idóneo, pues la conversión forraje – leche, es potente.

En *Proyecto La Cumbre* somos unos amantes de la raza *Jersey*. Estamos convencidos de sus múltiples bondades, un sistema digestivo capaz de asimilar forrajes para transformarlos en leche, peso adecuado para reducir gastos de alimentación, adaptabilidad al trópico, producción de un lácteo con sólidos totales elevados y en volúmenes apremiantes. Aquí trabajamos con las destrezas de las vacas *Jersey* que crecen con un plan de nutrición, manejo y sanidad profesional.

Proyecto La Cumbre se empieza a consolidar como una ganadería *Jersey* y productora de leche con ya 20 años de experiencia en vacas. El secreto de la permanencia en el tiempo está en tener un equipo de trabajo de profesionales, innovación y flexibilidad en el oficio del campo. ■

Agradecimientos a:

Encargado de las vacas: Julio Cesar Fajardo: 14 años a cargo del ganado en Proyecto La Cumbre.

Alimentación Nutryr Colombia: Doctora Claudia Niño – Zootecnista.

Casa Genética: Genética Selecta – Eduard David Sánchez - Zootecnista.

Médico Veterinario: Carlos Mario Jaramillo

Propietarios del Proyecto La Cumbre:

Jorge Eduardo López

Felipe Andrés López

Mery Constanza López

(Desarrolla y dirige Proyecto La Cumbre desde 2018)