



¡Un legado de calidad!

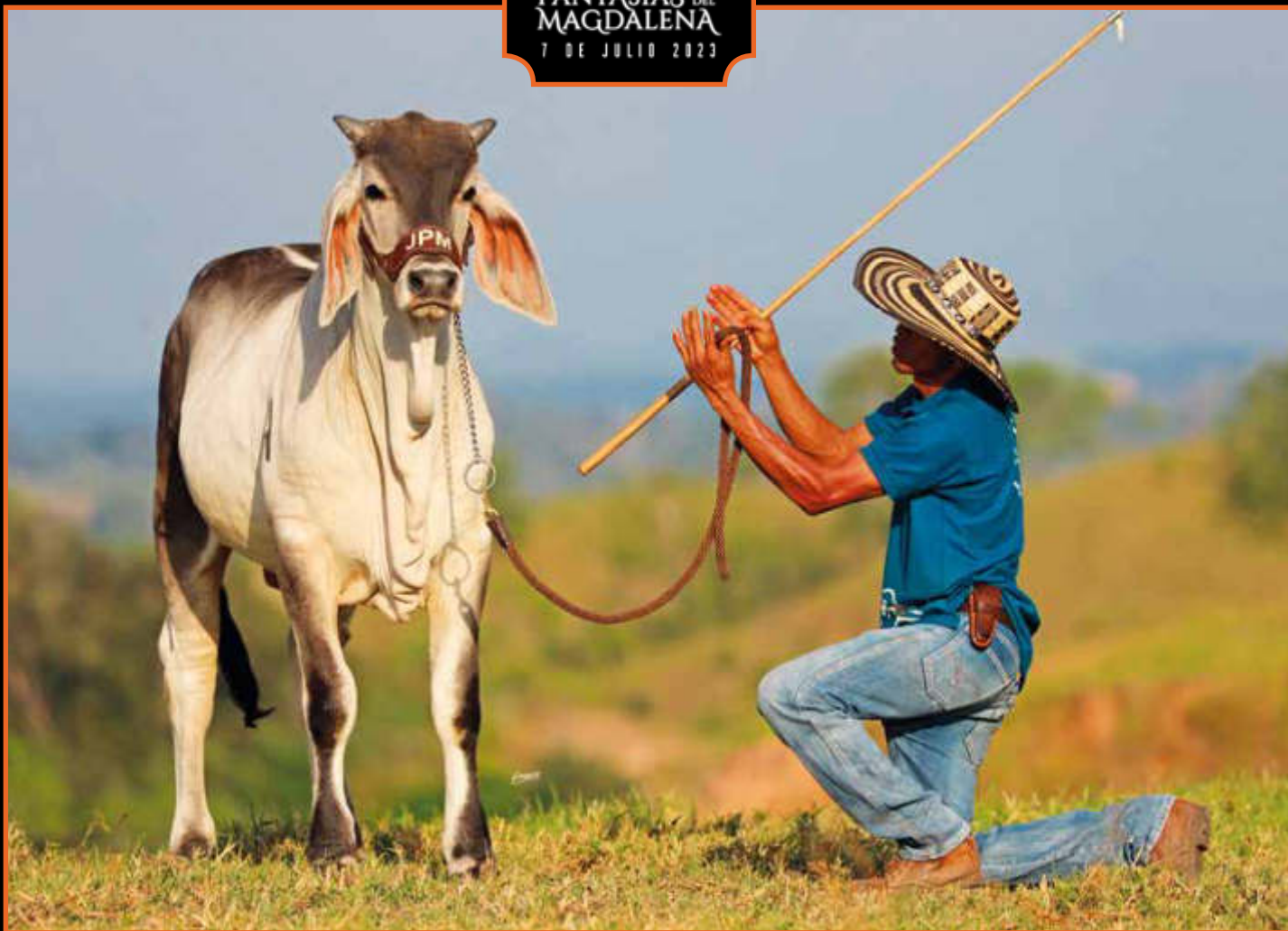
✉ [jpmganaderia@gmail.com](mailto:jpmganaderia@gmail.com)

☎ 3137338454

📷 @jpmganaderia



REMATE  
FANTASÍAS DEL  
MAGDALENA  
7 DE JULIO 2023



La familia *Moreno Llano* ha sido por generaciones ganadera. *Benjamín Moreno*, padre de *Juan Pablo Moreno* (actual gerente y propietario de **JPM ganadería**) comenzó a trabajar en el gremio con ganado exclusivamente comercial. *Juan Pablo*, se incorporó a mediados de 2007 con la idea del mejoramiento genético con ganados puros; para ello adquirió sus primeros ejemplares de la raza *Gyr*, los cuales recogía personalmente para llevarlos hasta la finca; con el pasar del tiempo y una vez ganada experiencia, se incorpora como socio a la Asociación Colombiana de Criadores de Ganado Cebú (*Asocebú*.)

Su madre, *Martha Inés Llano*, ha tenido un gusto por el *Brahman*, por tal motivo se suma una nueva raza a la familia **JPM Ganadería**, adquiriendo unos cuantos ejemplares.

Desde inicios de 2020 **JPM Ganadería** comenzó a hacer presencia en ferias con sus ejemplares, lo que le ha permitido contar con reconocimiento en el gremio ganadero, generando impacto y recordación de marca señalando a **JPM** como competencia. Y es en una de estas ferias donde adquieren ejemplares de la raza *Guzerat*. Después de mucha capacitación y preparación estudiando las exigencias y requisitos necesarios para que estos ejemplares cuenten con óptimas condiciones de vida y entreguen lo mejor de sí, tanto en potreros como en pistas, este esfuerzo se vio recompensado pues el toro *Guzerá JPM Humaita Hams* fue escogido como: *Gran Campeón en la Feria Nacional 2022*, en Bucaramanga y recientemente como *Gran Campeón y Campeón Joven en Expoternereros 2023*, en Montería.

2020 fue un año bastante productivo para *JPM Ganadería*, pues hubo un ciclo de muchos cambios y crecimiento como empresa. Uno de esos fue el inicio de trabajos de embriones. Al día de hoy la empresa ha seguido creciendo, cada vez llegan profesionales altamente capacitados a ser parte del equipo, mejorando los procesos ganaderos en las fincas y campos en los cuales habitan las diferentes razas como: *Gyr*, *Guzerá*, *Brahman Rojo*, *Brahman Gris* y *Nelore*, que hacen parte de la ganadería.

Gracias a este gran trabajo y esfuerzo, *JPM Ganadería* se prepara para su primer *Gran Remate* denominado: "*Fantasías del Magdalena*", que se realizará el próximo 7 de julio en el *Coliseo de Ferias Sugaberrío* ubicado en *Puerto Berrio, Antioquia*, evento donde se pondrá a disposición de todo el gremio ganadero del país genética proveniente de sus mejores ejemplares, esperando obtener mucho crecimiento, satisfacción por la labor y reconocimiento en el gremio, para seguir posicionándose como una de las mejores empresas de la ganadería en Colombia.

Se contará con alrededor de 50 lotes disponibles de las diferentes razas: *Brahman Rojo*, *Brahman Gris*, *Guzerá*, *Nelore*, *Gyr* y *Girolando* y la presencia de más de 20 ganaderías invitadas de la región, dispuestas a participar de este gran evento, el cual estará cargado de muchas sorpresas y será memorable para la región.

*JPM Ganadería* geográficamente se localiza en el municipio de Puerto Berrio, subregión perteneciente al Magdalena Medio, ubicado a 125 m sobre el nivel del mar, es de clima bastante cálido con una temperatura aproximada de 27 grados. Dentro de su campo productivo se encuentra el cacao, maíz, plátano, yuca y limón. Es de ganadería tradicional, se caracteriza por el ganado de ceba y leche, se trabaja con las braquiarias híbridas, las cuales han mostrado excelentes resultados mejorando las condiciones nutricionales de los animales expresando una genética de calidad.

La empresa, se caracteriza por ser moderna y sostenible en todos sus ciclos de funcionamiento, se preocupa por el nivel de emisiones y racionaliza el uso de recursos naturales. La ganadería sostenible trae muchísimos beneficios, incluido el mejoramiento en genética, salud y nutrición.



REMATE  
FANTASÍAS DEL  
MAGDALENA  
7 DE JULIO 2023



La ganadería es una de las actividades económicas más antiguas de la humanidad. Consiste en el manejo y crianza de animales con el fin de explotar su carne y sus productos (*leche, huesos, cueros, etc.*) Ésta forma parte del sector primario, el cual desarrolla la cría, tratamiento y reproducción de animales domésticos con el fin de obtener alimentos sin depender de la caza, así como cueros, huesos, leche y otros derivados. Además de la cría de animales, se desarrolló la agricultura, proporcionando hortalizas, plantas y alimentos para los animales.

Uno de los retos clave para el futuro de la ganadería en Colombia es la sostenibilidad ambiental. La ganadería es una actividad que puede tener un impacto significativo en el medio ambiente, incluyendo la deforestación, la contaminación del agua y la emisión de gases de efecto invernadero. En un contexto global de creciente preocupación por el cambio climático y la conservación del medio ambiente, es fundamental que el sector ganadero en Colombia adopte prácticas sostenibles que minimicen su impacto negativo en el entorno natural. Esto implica adoptar prácticas de manejo del suelo y del agua adecuadas, promover la conservación de bosques y ecosistemas naturales, y reducir la huella de carbono de la producción ganadera a través de la mejora de la eficiencia productiva y la adopción de tecnologías limpias.

Otro reto importante para la ganadería en Colombia es el aumento de la demanda de proteínas alternativas. En los últimos años, ha habido un cambio en los patrones de consumo en todo el mundo, con un aumento en la demanda de proteínas alternativas como la carne vegetal y los productos a base de plantas. Esto ha llevado a un creciente interés en la producción de proteínas vegetales y a la búsqueda de alternativas a la carne de origen animal. En Colombia, aunque el consumo per cápita de carne sigue siendo alto, se espera que la demanda de proteínas alternativas aumente en el futuro, lo que podría tener un impacto en la producción y comercialización de carne de origen animal. Para enfrentar este desafío, la ganadería en Colombia deberá adaptarse a las cambiantes preferencias de los consumidores y explorar nuevas oportunidades en el mercado de proteínas alternativas, incluyendo la diversificación de productos y la adopción de prácticas sostenibles en la producción de carne.

La tecnología también jugará un papel importante en el futuro de la ganadería en Colombia. La agricultura y la ganadería de precisión, el uso de sensores, la monitorización del ganado, la automatización de procesos y la aplicación de inteligencia artificial en la gestión de la producción ganadera son algunas de las tecnologías que pueden mejorar la eficiencia y la productividad del sector.



REMATE  
FANTASÍAS DEL  
MAGDALENA  
7 DE JULIO 2023



### ¿Es posible tener una ganadería sostenible en Colombia?

Cuando hablamos de desarrollo sostenible en repetidas ocasiones lo hacemos de una forma temerosa, ya que se ha tenido que enfrentar a episodios como el calentamiento global y otros inconvenientes los cuales han obligado a la sociedad en los últimos años a realizar cambios en sus culturas y estilos de vida. Cada vez se ven más latentes en los ecosistemas estos cambios, los cuales vienen precedidos de sequías, inundaciones, heladas, entre otros, afectando, no solo la biodiversidad de los entornos, sino también la productividad de los alimentos que se necesitan para el sustento diario de la población.

El hambre sigue siendo una problemática social, ésta cada vez es más evidente en la humanidad, pues casi 900 millones de personas en el mundo carecen de alimentos y viven en la pobreza absoluta, demandando para los países en cuestión una serie de necesidades que deben ser combatidas para el normal desarrollo y por ende una mejor calidad de vida de sus habitantes. Los Objetivos de Desarrollo Sostenible en su agenda para el 2030 buscan en su segunda meta acabar con el hambre y dar mayores oportunidades a esas personas que sufren ese flagelo permitiendo así su progreso.

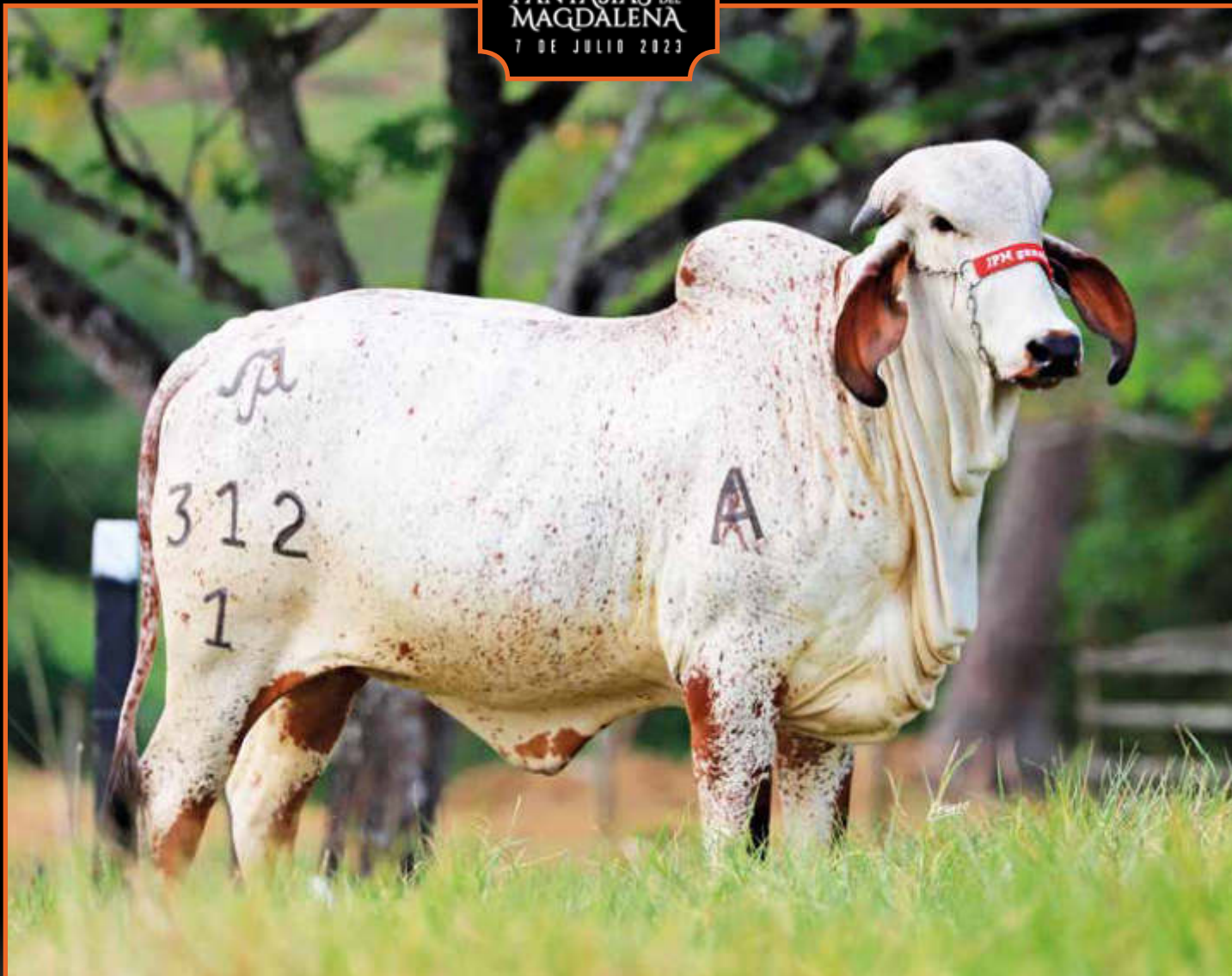
Es sabido que la ganadería es una parte importante de esa canasta familiar, pues aporta a la población, lácteos y carne los cuales son de suma importancia para el alimento cotidiano de los colombianos, como lo indica el adagio popular *“Más larga que una semana sin carne”* esto hace referencia a la importancia que se le da a la proteína de la carne, por lo tanto, la carne hace parte de su menú diario y ha sido durante mucho tiempo parte de su dieta.

Según la Organización de las Naciones Unidas para la Alimentación y la Agricultura (FAO): una persona en Colombia come aproximadamente 13 kg de carne en un año, y casi 150 litros de leche, dando a entender que somos una población amante a la carne roja y ávidos de todo lo que tiene que ver con la ganadería.

Estos alimentos cotidianos casi nunca se suelen asociar con el cambio climático o muchas personas desconocen la huella ambiental que la ganadería aporta a los gases de efecto invernadero, no se debe desconocer que hay una alta producción de estos gases en el gremio ganadero emitiendo el 14,5% de las emisiones totales de GEI. Partiendo de estas cifras el sector pecuario tiene un reto grandísimo con el aporte a la sostenibilidad en el gremio y en la producción más amigable con el medio ambiente, dejando claro que el entorno natural debe ser un aliado y no un enemigo, esto llevará a que el campo ganadero del país entre cada vez más en esa onda de combatir el cambio climático y aporte su grano de arena para sustentar más tiempo la humanidad en la tierra, ya que según cifras de expertos la demanda de carnes podría crecer un 73% y la de leche un 58% para el año 2050.



REMATE  
FANTASÍAS DEL  
MAGDALENA  
7 DE JULIO 2023



Sin embargo, no todo es negativo, en la ganadería se viene trabajando en estrategias que cambien la opinión de aquellos que creen que este gremio es la mayor fuente de contaminación que existe y promueven un futuro sin carne y sin leche, dando a entender que el sector no hace nada por frenar el cambio climático que la humanidad ha estado acelerando con sus acciones diarias, es entendible que se debe hacer algo por emitir menos gases pero también es de reconocer que muchísimas personas están trabajando para que la ganadería haga parte de esos sectores de la sociedad que cambiaron sus actividades en pro del desarrollo sostenible del país y del mundo.

Uno de los objetivos principales en la ganadería es el mejoramiento de la salud y nutrición humana, la cual busca contribuir con el desarrollo económico, el medio ambiente y las necesidades comunitarias, fortaleciendo las fuentes sostenibles desde los frentes cíclicos de alimentación y desechos, un ejemplo de ello, es el estiércol como fertilizante natural. El tratamiento sostenible de los pastos puede ofrecer diferentes alternativas de proporcionar una alimentación balanceada al ganado lechero reduciendo por consiguiente las emisiones de gas.



Dentro del ciclo de la ganadería se busca constantemente que dichos sistemas sean financieramente sostenibles, que se encuentren a la vanguardia de la tecnología y que esté de acuerdo a sus necesidades las cuales permitan desarrollar nuevos procesos optimizando recursos y reduciendo al máximo los efectos nocivos y secundarios que esto acarrea.

Las prácticas ganaderas sostenibles incluyen el bienestar animal, la agricultura basada en pastos y el refuerzo de la biodiversidad en la granja. Los granjeros se aseguran de que sus animales siempre tengan acceso a agua dulce y un refugio adecuado para protegerlos. El ganado juega un papel importante en los sistemas alimentarios sostenibles, ya que el estiércol es una fuente fundamental de fertilizante natural. La producción agrícola sostenible se basa en diversas rotaciones de cultivos, un mayor uso de especies perdurables y la integración de la ganadería.

Al día de hoy el sector pecuario se preocupa por mantenerse a la vanguardia, están surgiendo herramientas de apoyo para la toma de decisiones ayudando a los agricultores, mejorando notoriamente los rebaños y manteniendo a los animales alejados de las áreas sensibles.

Uno de los aspectos más notables de la evolución de las razas cebuinas en Colombia es su adaptación a las condiciones climáticas del país. Éstas son conocidas por su capacidad de resistencia al calor y a las enfermedades tropicales, lo que las hace ideales para las regiones calurosas y húmedas de Colombia. A través de la selección natural y la selección artificial realizada por los ganaderos colombianos, se ha logrado obtener animales con una mayor capacidad de adaptación a las condiciones climáticas del país, lo que ha contribuido a mejorar la productividad y la rentabilidad de la ganadería en estas regiones.

### Razas cebuinas

Las razas cebuinas han brindado una serie de beneficios a la ganadería colombiana, tanto en términos de productividad como de sostenibilidad. Algunos de los principales beneficios son:

1. *Adaptabilidad al clima tropical:* son resistentes al estrés por calor y a las enfermedades tropicales, lo que les permite sobrevivir y prosperar en las condiciones climáticas adversas de Colombia. Esto reduce la necesidad de intervenciones veterinarias y medicamentos, lo que a su vez disminuye los costos de producción y hace que la ganadería sea más sostenible.
2. *Alta eficiencia reproductiva:* gozan de una buena tasa de concepción y un buen rendimiento reproductivo. Esto permite un mayor retorno de inversión y producción de animales para el mercado.
3. *Calidad de carne y leche:* producen carne de alta calidad, con una buena cantidad de carne magra y tierna, lo que las hace ideales para dar un producto de alta calidad en el mercado local e internacional



Las razas de ganado *cebuí*, son un grupo de ganado bovino originario del subcontinente indio y son utilizadas en muchas partes del mundo para la producción de carne y leche. Estas razas son conocidas por tener ciertas características distintivas. Se destacan por su joroba, la cual está compuesta principalmente de tejido graso y es una adaptación que les permite afrontar condiciones de alta temperatura y escasez de alimento, ya que les ayuda a almacenar energía y agua. Tienen pelaje corto y fino, que les permite resistir mejor el calor y las condiciones climáticas adversas, además de su capacidad para tolerar altas temperaturas y condiciones de estrés térmico. La presencia de la joroba, el pelaje corto y fino, así como otras adaptaciones fisiológicas, les permite sobrevivir en ambientes cálidos y secos.

Las razas *cebuinas* son conocidas por su resistencia a enfermedades y parásitos, lo que las hace menos propensas a sufrir de enfermedades comunes del ganado. Esto reduce la necesidad de tratamientos médicos y los costos asociados con la salud del ganado. En general, éstos son considerados animales rústicos debido a sus adaptaciones fisiológicas y comportamentales que les permiten sobrevivir y prosperar en condiciones difíciles, lo que los hace adecuados para la producción de carne y leche en áreas con recursos limitados y ambientes desafiantes.

Tienen un temperamento dócil, lo que las hace más fáciles de manejar en comparación con otras razas de ganado, facilitando así su manejo y cuidado. Sin embargo, cada una tiene un propósito específico.

**Gyr:** es una raza especializada en leche, tiene una cabeza prominente, corta, ancha de frente larga y ultra convexa; los cuernos son gruesos, algunas veces retorcidos y sus orejas son bastante largas. Esta raza fuera de la India se encuentra principalmente en Brasil.

**Brahman:** se catalogan entre el gris y el rojo, su objetivo principal es la producción de carne en países con condiciones tropicales y se utiliza como una opción válida para la producción de leche, especialmente en sistemas de doble propósito al cruzarlo con ciertas razas especializadas.

**Nelore:** son utilizados principalmente para carne, esta raza pare fácilmente debido al pequeño tamaño del ternero; debido al pequeño tamaño de las ubres, la cría puede mamar fácilmente sin necesidad de que la enseñen, lo que le otorga gran capacidad de supervivencia.

**Guzerá:** son animales de doble propósito en los últimos años, esta raza, al igual que el *Gyr*, ha despertado un gran interés entre los criadores de *Cebú*. Ya que su calidad superior le garantiza un lugar predominante en la ganadería doméstica.

**JPM Ganadería,** acogiéndose a lo anteriormente mencionado, trabaja día a día en pro de excelentes condiciones tanto para el capital humano como para sus bovinos, nuevos procesos y tecnología.



## Logros principales

- JPM Ana, Campeona menor, Gyr en la II Exposición Bovina 2022 en Cimitarra.
- JPM Humaita Hams, Campeón Reservado Joven, XLII FERIA Exposición Valledupar Cesar 2022
- JPM Humaita Hams, Gran Campeón FERIA Nacional 2022.
- JPM Esmeralda T.E. Campeona Baby Show VII Expoterneros Montería 2023.
- JPM Jiba T.E. Campeón Ternero Reservado Gyr XXVI FERIA Agroindustrial y Ganadera La Dorada.

## Nuestros aliados



El *Comité Regional de Ganaderos de Puerto Berrío - COREGAN*, es una entidad sin ánimo de lucro de carácter gremial, su objetivo principal es fortalecer el desarrollo de la ganadería en la región, mediante cursos, giras ganaderas, capacitaciones y ferias, donde se puedan vincular todos los subsectores que conforman el sector ganadero; buscando mejores condiciones de mercado del producto a nivel nacional e internacional, de una manera eficaz y productiva, promoviendo la formalización del sector.

Con una trayectoria de 60 años de labor incansable por la ganadería del Magdalena Medio, ha generado desarrollo y progreso desde su actividad. Con el pasar del tiempo *Coregan* en su recorrido aprendió a conocer y entender la actividad ganadera mediante un conjunto de procesos en los cuales la productividad, responsabilidad social y ambiental son uno de los principales pilares y la base sobre la cual cimienta su trabajo mancomunado, siendo esta una de las principales razones por la cual el comité trabaja en equipo con todos los ganaderos de la región, disponiendo para ellos su almacén agropecuario, laboratorio de diagnóstico veterinario, fundación y capacidad gremial. *Coregan* atiende en sus programas de formación, capacitación, actualización, representación y otros, alrededor de 3.500 ganaderos al año en su zona de influencia.

Para *JPM* la alianza con el comité ha sido fundamental en cuanto a los avances tecnológicos y pleno desarrollo de la ganadería, mediante el uso de sus laboratorios para diagnósticos, capacitaciones y demás insumos que son de uso primordial en el día a día.



*FINCA S.A.S.* hace parte de *BIOS*, grupo empresarial líder del sector agroindustrial en Colombia, con más de 70 años de trayectoria. Participamos activamente en todos los eslabones de la cadena de proteína animal y con un propósito superior, “*Nutrimos a todos, desarrollando el campo colombiano*”.

Cuenta con cobertura a nivel nacional, con 9 plantas de producción, 3 centros de distribución y más de 4.000 puntos de venta. Adicional, tiene un equipo técnico interdisciplinario con más de 20 profesionales, distribuidos en todo el país, altamente capacitados y especializados por líneas de producción, en aras de optimizar los recursos y orientar hacia la excelencia productiva a nuestros productores pecuarios, con la implementación de un modelo integral de consultoría.

Cuenta con un amplio portafolio de productos para todos los segmentos y etapas productivas del sector pecuario, con líneas tecnificadas comerciales, ofreciendo así a cada productor, la posibilidad de ajustar la alimentación, al modelo productivo que este tenga.

En la línea de ganadería, tiene una amplia oferta de alimentos y sales mineralizadas, diseñados para cubrir los requerimientos, tanto del trópico alto, como del trópico bajo; así como de cada momento o etapa de la vida productiva de los bovinos.

Productos finca desde su línea ganadera, ha fortalecido a *JPM* elevando sus estándares con insumos de alta calidad mejorando los resultados con el tipo de ganado y etapa productiva. Si desea contactarnos: <https://www.finca.co/> Línea Gratuita Nacional de Servicio al Cliente: 018000517040. Correo Electrónico: [dptoserviciocliente@finca.co](mailto:dptoserviciocliente@finca.co) 📧