

## LA RAZA JERSEY ES UNA ALTERNATIVA

---

MARCELA RESTREPO  
ING. AGRÓNOMA  
MARÍA JOSÉ PITA  
ZOOTECNISTA

**E**n el mundo de hoy, crece rápidamente la preocupación de que la humanidad se quede algún día sin alimento; y esto es, por que cada vez es más difícil la producción del mismo, por problemas de todos bien conocidos, como el agujero en la capa de ozono, la escasez de agua, la deforestación, el crecimiento incontrolado de las grandes metrópolis, el incremento igualmente desproporcionado de la población, etc.. En nuestro caso debemos sumarle los altos costos de producción (insumos agropecuarios) y obviamente el problema de la inseguridad en el campo.

Teniendo en cuenta las dificultades anteriores, en lo que se refiere al sector agropecuario, debemos buscar la eficiencia; lo que implica bajar los costos de producción y mejorar la calidad de los productos, con lo cual podríamos llegar a ser competitivos en el mercado.

Para ser eficientes en la producción lechera, debemos tener en cuenta los siguientes aspectos: producción por unidad de superficie, calidad de la leche, rendimiento en los procesos de producción de los derivados lácteos, desempeño reproductivo, capacidad de adaptación, costos sanitarios, etc. La vaca Jersey es el animal con el cual podemos lograr estos objetivos.

### ORIGEN DE LA RAZA JERSEY EN EL MUNDO

La Raza **Jersey**, proviene de la Isla de Jersey, ubicada en el Canal de la Mancha,

entre Inglaterra y Francia. Según algunos historiadores, la isla estuvo geográficamente unida a Francia hasta el año 709 A.C. y existen 3 teorías en relación con el origen de la raza allí mismo:

La primera opina que procede de la India, la segunda que se trata de descendientes de la raza Pardo Suiza alpina y la tercera, que surgió del refinamiento genético del ganado manchado de Normandía y de Bretaña. Lo cierto es que cuando desapareció la franja de tierra que la unía a Francia, los habitantes de la Isla se concentraron en la cría y desarrollo de la raza.

Como raza pura se sabe que existe hace más de 500 años, lo que le da un buen poder genético.

### ORIGEN DE LA RAZA EN COLOMBIA

En el año 1946, los señores López Pumarejo, en su Hacienda Timiza de la Sabana de Bogotá, importaron por primera vez la raza pura a nuestro país. Luego, en 1951, el Ministerio de Agricultura trajo del exterior, para la Granja de Armero animales de la raza.

Más tarde, en 1960, la Secretaría de Agricultura del Tolima trajo de la propia Isla de Jersey un núcleo de ganado puro, también para la Granja, con el propósito de fomentar los cruces con los animales de la zona.

En 1963 la Federación Nacional de Cafeteros promovió la importación de ganado

Jersey puro de los Estados Unidos, en octubre de 1980 se formó la Asociación Nacional de Criadores de Ganado Jersey.

### CARACTERÍSTICAS DE LA RAZA

Es una raza de talla pequeña, las crías al nacer pesan entre 20 y 35 Kg. brindando una buena facilidad de parto. Las vacas pesan entre 350 y 450 Kg. Los toros entre los 600 y los 750 Kg.

El pelaje original es amarillento, marrón, castaño o con tendencias al negro aceptándose manchas blancas. Sus mucosas son pigmentadas, generalmente negras o de color gris pizarra. Los machos son de colores más oscuros.

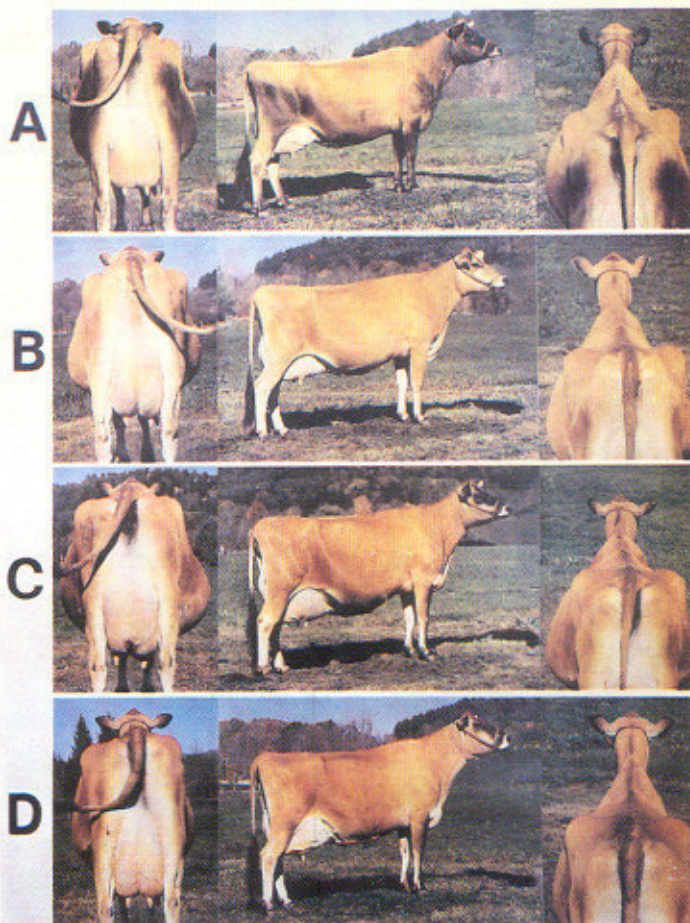
Su cabeza es mediana, cara cóncava y ancha entre los ojos, los cuernos curvos y en forma de corona. Ojos con mirada tranquila, orejas medianas y finas, hocico con hollares amplios y mandíbulas fuertes.

El cuello es fino y largo, profundo y descarnado, con papada limpia y de empalme suave a la cabeza y al tronco.

El cuerpo es dorso anguloso a la altura de la cruz, pecho profundo y relativamente ancho. Costillas separadas, fuertes y profundas, el abdomen tiene buen desarrollo. Dorso fuerte y largo, lomo ancho y anca larga con ligera caída. Isquiones marcados y separados, muslos amplios. Piernas profundas, suaves y resistentes para dar amplio espacio a la ubre.

Las extremidades son de tamaño proporcionado, hueso fino y magníficos aplomos, las pezuñas son fuertes y oscuras. La cola es larga, fina y bien insertada. La borla es generosa.

### JERSEY CLASS



El sistema mamario es sobresaliente. Está firmemente adherido y con abundante tejido glandular flexible, sin manifestaciones de grasa o musculatura. Bien balanceado, nivelado y simétrico, textura fina como indicativo de buena producción y larga vida útil. Ligamento central fuerte y definido. Ubre posterior con inserción amplia y alta. Cuartos proporcionados y balanceados. Implantación anterior fuerte pero suave. Pezones de tamaño, forma y colocación proporcionada, con buena irrigación sanguínea.

Cuadro No. 1

**COMPOSICIÓN DE LA LECHE POR RAZAS**

RAZA	% Prot. <sub>1</sub>	% Grasa <sub>1</sub>	% Lactosa <sub>2</sub>	S.N.G. <sub>2</sub>
Jersey	3.80	4.76	4.93	9.42
P.Suizo	3.56	4.02	4.94	9.13
Guernsey	3.55	4.54	4.87	9.13
Ayrshire	3.39	3.93	4.29	8.88
Holstein	3.19	3.66	4.89	8.58

Fuente: 1 Grasa y Proteína USDA Sumario 1991  
 2 Comunicación DHI, 60 (2) : 1 1994

Adicionalmente, la leche Jersey comparada con la leche común posee un 20% más de proteína, 15% más de calcio, más energía, más vitaminas y más minerales.

Comparando los productos elaborados con leche Jersey y con leche de otras razas, te-

nemos que con 20,000 Kgs. de leche Jersey producimos 1,176 Kgs. de mantequilla y 1,888 Kgs. de leche en polvo, en cambio con otras leches necesitaríamos aproximadamente 26,300 Kgs. para producir las cantidades anteriores.

Cuadro No. 2

**RENDIMIENTO EN LA PRODUCCIÓN DE DERIVADOS LÁCTEOS CON LECHE DE LAS DIFERENTES RAZAS.**

Cantidad de producto obtenido por cada 100 Lbs. de leche.

Raza	Cheddar	Cottage	Suizo	Mozzarella	Mantequilla
Jersey	12.35	16.26	10.05	10.92	5.83
Holstein	9.85	13.51	8.17	8.94	4.39
Guernsey	11.58	15.27	9.37	10.21	5.65
P.Suizo	10.94	14.97	9.15	9.97	4.88
Ayrshire	10.48	14.11	8.58	9.37	4.73



Además, la leche Jersey tiene 2.05% menos de agua que las otras leches; esto es importante cuando se analizan los costos de transporte.

La raza Jersey es la que más ha progresado en términos de proteína (caseína), mostrando un incremento de 0.79% entre 1985 y 1992.

En el mundo se está haciendo un gran esfuerzo genético para mejorar la proteína de

la ganadería de leche, la selección se lleva a cabo con este objetivo buscando el gen B de la caseína Kappa, la cual incrementa la cantidad de queso. La leche procedente de estas vacas forma una mejor cuajada haciéndola más densa y dando como resultado un aumento en el rendimiento del queso del 3 al 5%; la raza Jersey tiene la mayor frecuencia de este gen.

Cuadro No.3

### DESEMPEÑO REPRODUCTIVO

Promedios	Jersey	Holstein	Guernsey	P.Suizo	Ayrshire
Edad 1er Parto	25	27	28	29	28
Días 1er. servicio	81	89	89	95	87
No. servicios por preñez	2,3	2,4	2,9	2,4	2,1
I.E.P.	13,4	14,1	14,3	14,3	13,3
% Vacas problema	18	24	27	25	20

Fuente: North Carolina State Dairy Record Processing Center, 1991 Herd Summary by Breed.

En cuanto a la reproducción, como podemos ver en el cuadro anterior, es más precoz que las demás. Las novillas están listas para ser servidas entre los 14 y los 16 meses, esto es cuando alcanzan un peso aproximado de 260 Kgs., por lo tanto es un animal que empieza a ser productivo alrededor de los 24 a 25 meses.

Los promedios nacionales para Edad a la Concepción, Edad al Primer Parto, e Intervalo entre Partos son: 17.3 meses, 26.3 meses y 12.6 meses, respectivamente.

Igualmente después del parto, la aparición del primer celo es más temprano y la

involución uterina es más rápida, permitiendo que estén listas para ser servidas mucho antes que las otras razas. En Colombia tenemos ganaderías en donde el intervalo entre partos es de 11 meses.

Otra ventaja de la raza es la inclinación del anca, lo que facilita la salida del ternero, y la evacuación de la placenta y los líquidos post-parto.

Pasando a la parte de adaptación, si tenemos en cuenta su tamaño, su peso (400 Kgs.) y la finura de su hueso, encontramos que la raza tiene un excelente desempeño en terrenos pendientes. No tiene problemas de



pezuñas, pues como lo demuestra la coloración de las mismas son bastante duras. Tiene resistencia moderada a la garrapata.

Son animales muy rústicos y poco selectivos a la hora de buscar la comida, resisten altas y bajas temperaturas, sin presentar modificaciones sustanciales en su comportamiento. En el país encontramos ganaderías desde los 500 hasta los 3.100 metros sobre el nivel del mar.

En cuanto al aspecto nutricional, es la raza que posee la mejor conversión de alimento con relación a la producción de leche. Consume menos cantidad debido a su peso, al primer parto tiene un peso de 360 Kgs, y al tercer parto 450 Kgs, por lo tanto necesita menor cantidad de alimento para mantener sus requisitos corporales. Los requerimientos de energía de mantenimiento son menores porque la producción de calor basal es menor.

La vaca Jersey convierte un 10% mejor la energía ingerida en una dieta a base de concentrado, y un 33% mejor convertidora de energía en una dieta a base de forrajes, a diferencia de las razas de mayor tamaño que la convierten mejor, en una dieta a base de concentrados. Por lo tanto, para el caso

colombiano, lo óptimo sería la vaca que mejor responda a lo que podemos ofrecerle y lo que podemos producir más económicamente, que es el forraje.

En conclusión obtenemos lo que perseguimos, pero debemos perseguir lo adecuado.

La raza Jersey es la única que puede responder a los desafíos de nuestra industria lechera.

## BIBLIOGRAFÍA

- ARENAS, Jaime. La vaca Jersey. Rev. Jersey Colombia, No. 3. 1985. pp.16 - 17.
- ASOJERSEY, Folleto Institucional Asociación Colombiana de Criadores de Ganado Jersey, 1994
- JERSEY HANDBOOK. The American Jersey Cattle Club. National. Jersey Ohio, Estados Unidos. 1989-1990 pp. 7-20
- LE RUEZ , Elizabeth. The Jersey Cow and its Island Home. Royal Jersey Agricultural and Horticultural Society. 1992.
- WORLD JERSEY CATTLE BUREAU BULLETIN, 1994.