

# COMPETITIVIDAD Y ENTORNO INTERNACIONAL COMERCIAL DE LÁCTEOS Y CÁRNICOS

**HENRY BENAVIDES B.**  
*Licenciado en Economía Agrícola  
Especialista en Políticas y Negociaciones Comerciales  
Magíster en Gerencia Agroempresarial  
Consultor del Instituto Interamericano de Cooperación para la Agricultura-IICA.  
henry.benavides@iica.int  
Costa Rica*

## INTRODUCCIÓN

La *competitividad* se define como la capacidad de una empresa o sector de permanecer en un mercado. Podemos clasificar las variables que influyen en ésta en dos categorías: a) aquellas en las cuales se puede influir en una forma directa (variables endógenas), ejemplo: razas a utilizar, rendimientos de procesos productivos y de transformación, capacidad del recurso humano y gerencial, infraestructura de planta y finca, etc.; y b) aquellas en las cuales no podemos influir de manera directa (variables exógenas), ejemplo: Crisis económicas en mercados destino, precios internacionales de insumos, cambios en preferencia del consumidor, estrategia comercial de empresas de productos sustitutos (otras carnes, otros lácteos), etc.

Todas las variables son importantes y cualquiera de ellas puede ser la diferencia entre participar y permanecer o no, en los mercados.

El *entorno internacional comercial del sector agrícola, lácteo o de la carne bovina* para países «tomadores de precios» como Colombia, es una variable de tipo exógena, ya que las condiciones que en él imperan y nos afectan, no pueden ser alteradas directamente con decisiones a nivel país o empresa. Por ello, es importante conocer este entorno, para poder actuar sobre la incidencia que éste puede tener sobre la competitividad de las empresas lácteas y cárnicas y poder contrarrestar consecuencias negativas o bien, aprovechar alguna condición coyuntural que proporcione mejores espacios de penetración y participación en los mercados.

## UN VISTAZO AL MERCADO INTERNACIONAL DE LA CARNE BOVINA Y DE PRODUCTOS LÁCTEOS: LAS PRINCIPALES CARACTERÍSTICAS DE SUS MERCADOS

### UN VISTAZO AL MERCADO INTERNACIONAL DE LA CARNE BOVINA

El comercio internacional de carne bovina se da principalmente en seis tipos de productos (partidas arancelarias), clasificados según el corte y estado de físico de la carne (refrigerada o congelada).



Carne Refrigerada o Fresca	Carne Congelada
0201.10: Canales y medias canales	0202.10: Canales y medias canales
0201.20: Cortes sin deshuesar	0202.20: Cortes sin deshuesar
0201.30: Cortes Deshuesados	0202.30: Cortes Deshuesados

Contempla también desagregaciones a ocho o más dígitos, utilizadas comúnmente en negociaciones bilaterales, para describir productos diferenciados por calidad (e.g. Cortes Choice y Prime), o por su proceso productivo (orgánico, etc.).

Otros derivados cárnicos, no menos importantes relacionados con el sector cárnico, se consideran en otras partidas arancelarias como el ganado en pie, las vísceras de bovino y preparaciones alimenticias a base de carne bovina; productos que en ocasiones reciben mejores precios por kilogramo que la misma carne (no contemplados en este documento).

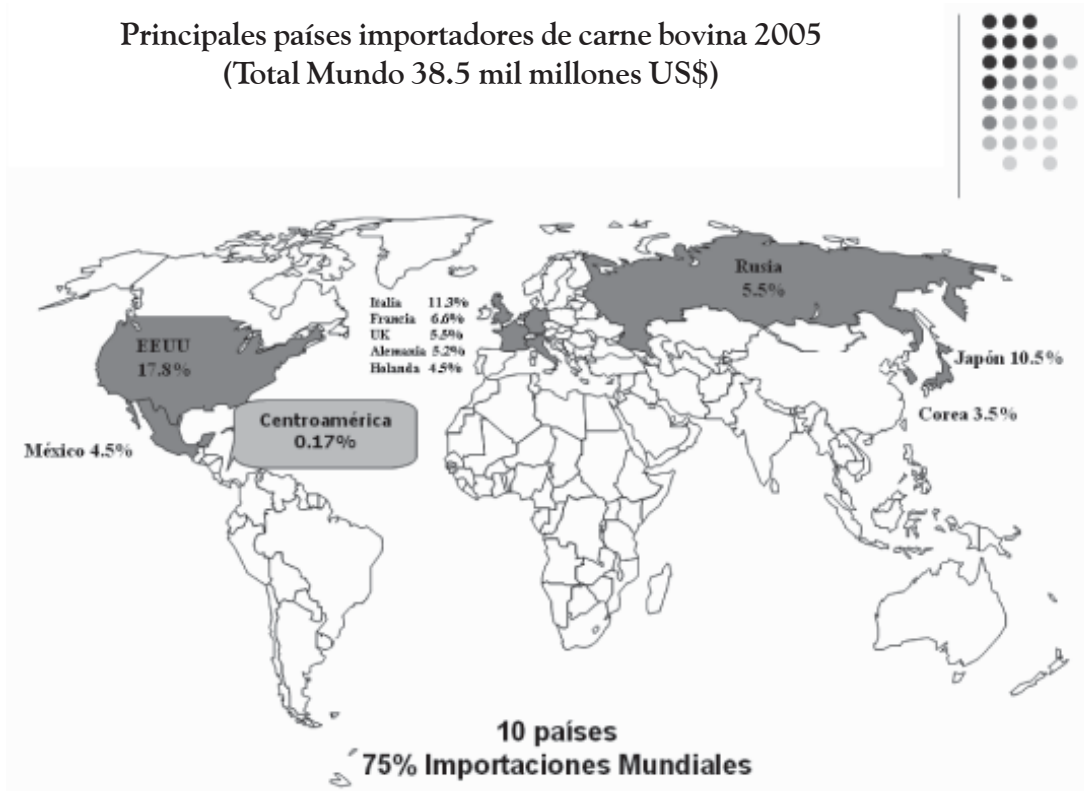
El mercado internacional de la carne bovina es **concentrado desde el punto de vista de la oferta y de la demanda**. Diez países, cinco si consideramos a Europa como uno solo, absorben casi el 75% del producto disponible en el mercado internacional (38.5 mil millones de ton. en el año 2005), sobresale USA 18%; Japón 10.5%; Rusia 5.5%. Por otro lado, 11 países ofrecen más del 77% del total de exportaciones mundiales de carne bovina (42.6 mil millones de ton. en el 2005), sobresaliendo Australia 16.8% y Brasil con 11.3%.

Principales países exportadores de carne bovina 2005  
(Total Mundo 42.6 mil millones US\$)





Principales países importadores de carne bovina 2005  
(Total Mundo 38.5 mil millones US\$)



La característica de concentración implica que cualquier incidencia positiva o negativa en uno o varios de los principales países, va a afectar en forma directa los precios internacionales e incidirá en forma directa en las utilidades de las empresas cárnicas colombianas.

Otras dos características que presenta el mercado internacional de la carne bovina son: a) tiene un carácter residual, o sea, la producción doméstica de carne bovina se consume casi en su totalidad en los mismos países que la producen y sólo un «residuo» de ésta sale al mercado internacional; b) es un mercado segmentado, ya sea por la calidad de producto derivada de la especie y raza utilizada (razas tauru o índico<sup>1</sup>), y/o por la incidencia de enfermedades en las zonas de producción (aftosa).

El carácter residual hace que la penetración de empresas nacionales en los mercados internacionales no sea tan fácil, que sea necesario poder equiparar o superar las condiciones de calidad, empaque, inocuidad y precios que los mercados demandan para poder competir. Asimismo plantea una oportunidad y reto para la industria cárnica colombiana de poder posicionarse en el mercado doméstico y brindarle al consumidor nacional un producto con las condiciones que demanda.

La segmentación del mercado por calidad implica un mercado de mejores precios, pero conlleva condiciones de producción con costos muchas veces mayores.

En relación con la sanidad, la no presencia de enfermedades es una variable de suma importancia

<sup>1</sup> La carne de animales «Bos Taurus» presentan mayor concentración de grasa intramuscular que la de animales «Bos Indicos», este factor de calidad diferencia el producto en el mercado internacional.



en los mercados cárnicos y agrícolas, no sólo internacionales, sino que cada vez es una demanda permanente en los mercados domésticos. Del análisis de la evolución de las exportaciones mundiales de carne bovina, destaca la caída de la participación relativa de Estados Unidos a consecuencia de la aparición en su territorio de la enfermedad BSE (vacuna loca) en el año 2003<sup>2</sup>. Este país pasó de ser el principal exportador a nivel mundial (20-25% del total) a sólo tener una participación en el año 2005 de 4%. Países con mejores estándares sanitarios suplieron el déficit en la oferta internacional dejado por EE.UU., atendiendo la demanda del mercado asiático, principalmente el japonés y coreano.

### UN VISTAZO AL MERCADO INTERNACIONAL DE LOS PRODUCTOS LÁCTEOS

Dos realidades muy distintas presenta el mercado internacional de productos lácteos, por un lado los «commodities lácteos»: Leches en polvo (entera y descremadas), las grasas y los quesos a granel; son materia prima láctea, en los cuales existe poca diferenciación del producto por origen, se transan en las bolsas de productos en grandes volúmenes y

no conlleva la utilización de marcas ni de empaques específicos. Por otro lado, están los derivados lácteos mercadeados por grandes empresas transnacionales o producidos localmente por empresas nacionales; de éstos existen un sinnúmero de tipos, marcas y presentaciones.

Respecto al mercado mundial de commodities lácteos, éste es concentrado en la producción y el comercio; cinco países producen casi el 60% de la producción Mundial (UE 25%, USA 16%, India 7%, Rusia 6%, Brasil 5%), y cuatro países concentran casi el 80% de las exportaciones (NZ 29%, UE 26%, AUS 18%, USA 4%).

Del lado de las importaciones también se presenta concentración; en leche en polvo entera (LPE) cuatro países absorben el 40% de lo que se vende internacionalmente (BRA 13%, Argelia 12%, China 8%, VEN 7%); en leche en polvo descremada (LPD) cuatro países compran el 32% (Malasia 11%, MEX 8%, Filipinas 7%, Indonesia 6%); en grasas cuatro países absorben el 75% (NZ 30%, UE 26%, AUS 18%, USA 4%), y de igual forma en quesos, otros cuatro países compran más del 75% de las ofertas internacionales de productos (JAP 25%, USA 24%, UE 17%, Rusia 9%).

Exportaciones Mundiales de Productos Lácteos (Miles de t y %)

PAÍS	LEP	LDP	Grasas Lácteas	Quesos	Total ELF	Participación relativa
Nueva Zelanda	382	204	338	241	13,797	29.6
Unión Europea	533	253	105	403	12,018	25.7
Australia	169	240	139	222	8,352	17.9
Estados Unidos	15	110	5	40	1,686	3.6
Argentina	118	27	2	24	1,429	3.1
Polonia	5	70	3	7	893	1.9
Canadá	7	36	9	25	807	1.7
Ucrania	-	28	12	7	592	1.3
Suiza	-	-	-	60	456	1.0
Rusia	5	10	3	3	228	0.5
Otros	19	579	6	3	6,418	13.7
<b>Total</b>	<b>1,253</b>	<b>1,557</b>	<b>622</b>	<b>1,035</b>	<b>46,677</b>	<b>100.0</b>

Fuente: FAO, USDA.

2 Tomado de USDA/ERS: <http://www.ers.usda.gov/Briefing/Cattle/Trade.htm>



Esta condición de concentración tanto del lado de la oferta como de la demanda, hace un mercado muy inestable, pues la decisión de compra de un país hace que los precios internacionales sufran modificaciones considerables.

De igual forma, el mercado de lácteos a nivel mundial es residual, menos del 10% de la producción se comercializa en los mercados internacionales.

Es un mercado distorsionado, recibe el 14% de los subsidios totales dados por los países de la Organización para la Cooperación y el Desarrollo Económico (OCDE), equivalente a más de US\$50 mil millones (más que cualquier otro producto) y mucho del comercio se administra vía contingentes. (SEP: Suiza y Noruega 70%, UE 35%, MEX 20%, CAN 21%, USA 15%).

Lo concentrado, residual y grado de distorsión hace que el precio sea volátil.

Otra característica muy especial del mercado internacional de lácteos es la alta participación de empresas transnacionales, cuya velocidad operativa y penetración en los mercados domésticos es bastante agresiva. Una sola empresa controla más de un tercio de las exportaciones mundiales (FONTERRA).

## LA EVOLUCIÓN DE LOS PRECIOS INTERNACIONALES DE CÁRNICOS Y LÁCTEOS Y DE LOS PRINCIPALES INSUMOS

### LA EVOLUCIÓN DE LOS PRECIOS INTERNACIONALES DE LÁCTEOS Y CÁRNICOS

En los últimos tres años, el crecimiento de los precios internacionales de productos agrícolas ha experimentado una fuerte aceleración, muy por

encima de la tendencia positiva mostrada desde los inicios de la presente década. Esta misma tendencia se ha presentado en los productos lácteos y con menor intensidad en los productos cárnicos.

En **productos cárnicos**, el aumento de precios para el período 2005-08 ha sido moderado y, en el caso de la carne porcina, hasta negativo. Los precios de la carne bovina y ovina crecieron a una tasa anual promedio de alrededor del 1%, los de carne de pollo a una tasa de 2.4%, mientras que los de carne porcina bajaron a una tasa promedio anual superior al 9%.

Desde inicios de la presente década, la producción, consumo y comercio de productos pecuarios a nivel mundial han estado influenciados por problemas sanitarios, principalmente relacionados con la Encefalopatía Espongiforme Bovina (EEB) en Europa y Norte América, la aparición de focos de aftosa en América del Sur y la fiebre aviar en el Sudeste asiático. Hacia mediados del 2004, los precios de carne de vacuno y carne de ave habían alcanzado los niveles más altos en los últimos nueve años, motivados por la restricción de oferta debido a razones sanitarias<sup>3</sup>.

Por su parte, la carne de cerdo también alcanzó niveles récord por el desplazamiento de la demanda debido a la escasez relativa de las otras carnes y la preferencia de consumidores por mayor seguridad en su consumo. Durante el período 2005-08, al haber disminuido los brotes de enfermedades, se ha dado una apertura gradual de los mercados de carne de vacuno previamente restringidos y se están recuperando los niveles de producción y exportación en los Estados Unidos y la confianza de los consumidores en su salubridad. Ello ha estabilizado relativamente los precios de la carne de vacuno en los últimos años, revirtiendo en parte los efectos de sustitución que habían favorecido a la carne de cerdo en años

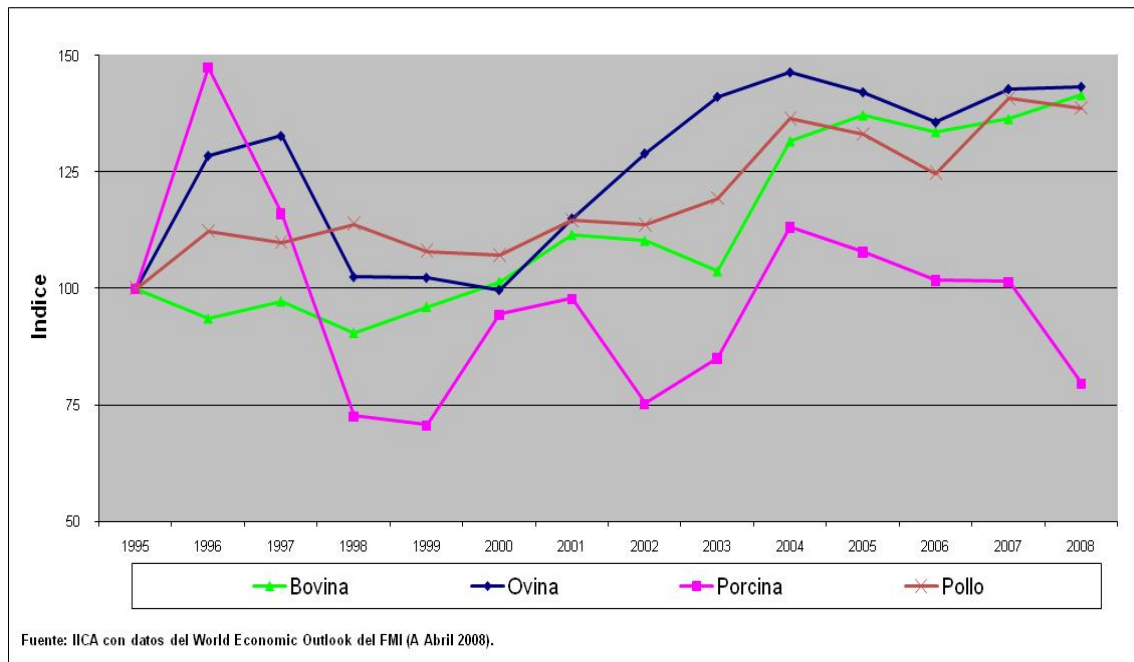
3 Las exportaciones de carne de vacuno de EE.UU. cayeron drásticamente en el 2004 y se han venido recuperando en forma importante en los últimos dos años.



anteriores. La caída de los precios de la carne de cerdo también está asociada al gran aumento de

la oferta de carne y de ganado porcino terminado en los Estados Unidos.

### Evolución de los precios internacionales de productos cárnicos (índices de precios)



De igual manera, los *productos lácteos*, experimentaron tasas de crecimiento anual superiores al 22% durante el período 2005-08<sup>4</sup>. Este aumento está vinculado a la reducción de la oferta debido al cambio climático que ha afectado importantes zonas productivas, especialmente de Nueva Zelanda y Australia, países que son los principales productores y exportadores a nivel mundial. Asimismo, la reducción de los subsidios aplicados por la Unión Europea ha afectado su oferta lechera<sup>5</sup>. Por otro lado, la demanda se ha visto estimulada por el crecimiento de ingresos en países en desarrollo, principalmente la India y China, y por el ingreso de nuevos derivados lácteos (productos funcionales), que han generado una creciente demanda en países desarrollados.

Recientemente, los precios de los productos lácteos han presentado un descenso importante, de 12% respecto al reportado en noviembre del 2007. Sin embargo, se estima que la producción de lácteos caiga en Oceanía por factores climáticos y en Europa la oferta exportable sea menor.

### LA EVOLUCIÓN DE LOS PRECIOS DE LOS PRINCIPALES INSUMOS

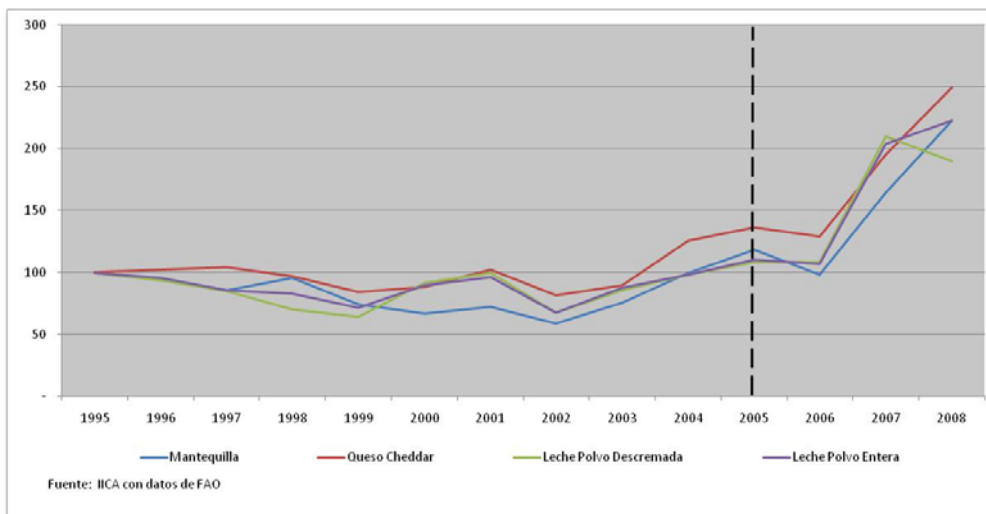
Dentro de los productos básicos agrícolas, los precios de los *cereales* son los que han tenido el mayor crecimiento los últimos tres años, con un promedio anual de 25,9%. Cuatro factores explican la aceleración de los precios de los granos durante el año pasado: a) el aumento de la

4 Incluye mantequilla, queso cheddar, leche en polvo descremada (LPD) y entera (LPE).

5 Ver Paz, Julio; Umaña, Victor; Rivera, Luis. 2008 «Tendencias y Perspectivas del Mercado Mundial de Productos Lácteos: Implicaciones para América Latina.



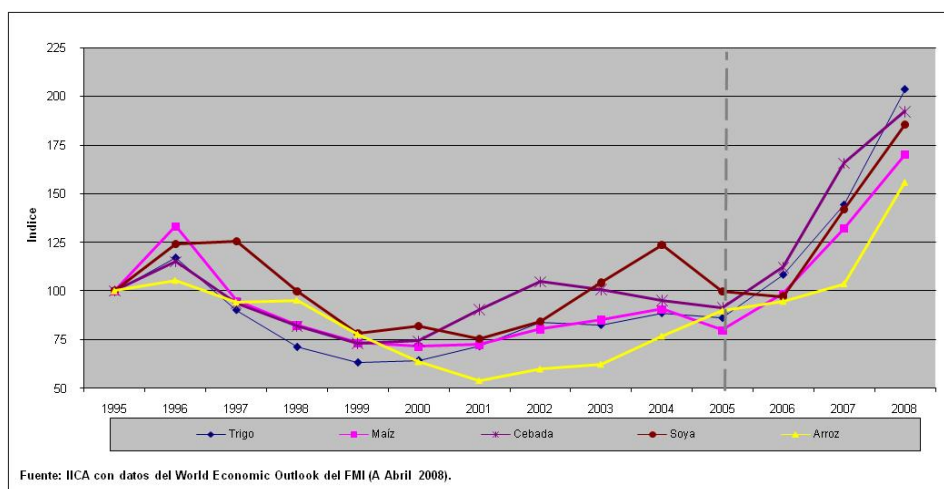
### Evolución de los precios internacionales de productos lácteos (índices de precios)



demanda para bio-combustibles; b) el aumento de la demanda de países en desarrollo, especialmente de China e India; c) el bajo nivel de los inventarios de granos a nivel mundial, y d) la reducción de la oferta por condiciones climáticas que afectaron las cosechas en los principales países oferentes (Australia, Estados Unidos, Unión Europea, Canadá y Ucrania).

Otro factor adicional que se puede considerar y que es citado por algunos especialistas, es el ingreso de capital especulativo a las bolsas de productos. El aumento de inversiones financieras en fondos indexados a precios de productos básicos ha sido extraordinario a partir del 2002, su monto ha pasado de US\$10-15 billones a US\$180 billones en el 2006.<sup>6</sup>

### Evolución de los precios internacionales de cereales y soya (índices de precios)



<sup>6</sup> Ver L. Taffel (2007). Se refiere a fondos de productos básicos indexados a indicadores como el Commodity Research Bureau Index o el Goldman Sachs Commodity Index.



El precio más directamente afectado por la demanda por bio-combustibles ha sido el precio del maíz, debido a que este producto representa la opción tecnológica usada por los EE.UU. para la producción de etanol. Durante el período 2005-08 su precio ha aumentado en promedio en 25.7% anual, principalmente por el acelerado crecimiento de su demanda; mientras que en el 2000 la demanda de maíz para etanol representaba alrededor del 12% de la demanda interna de maíz en Estados Unidos, esa participación ha subido alrededor del 32% en el 2008.<sup>7</sup>

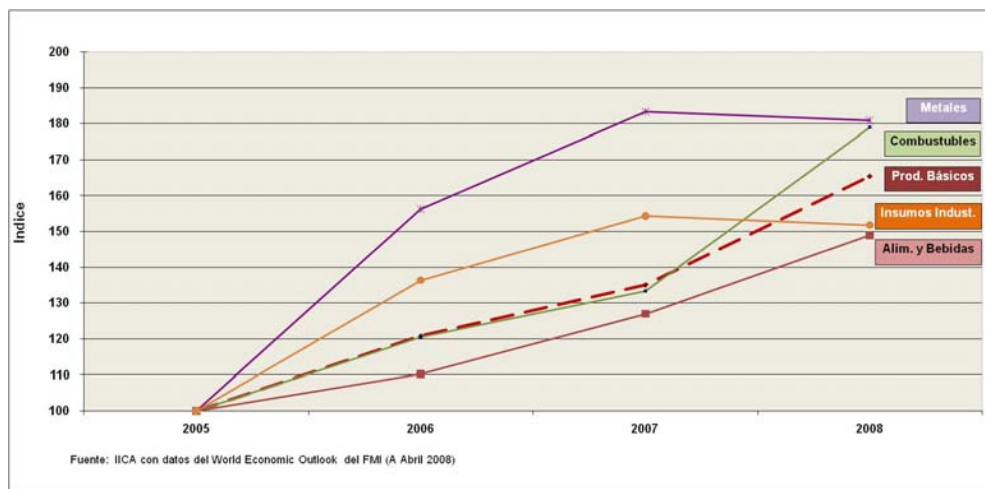
La subida de los precios de los cereales forrajeros, entre ellos el maíz amarillo, ha causado que los costos de producción en países cuya producción de carne y lácteos es establecida se

incrementen. Esta condición puede presentar una ventaja para aquellos países cuya producción está basada en pastos.

Los insumos químicos derivados del petróleo han tenido de igual manera un crecimiento en sus niveles de precios, muy por encima que el crecimiento de los precios de los lácteos y cárnicos.

Durante el período 2005-08, la tasa de crecimiento anual de los productos básicos fue de 16,2% en promedio, principalmente empujado por la fuerte subida de los precios del petróleo y los minerales (18,5% y 19,4% de crecimiento anual, respectivamente) mientras que el rubro de productos agrícolas (alimentos y bebidas) creció anualmente a una tasa promedio de 13.3%<sup>8</sup>.

### Precios internacionales de productos básicos seleccionados 2005-08. (Índices 2005 = 100)



El aumento de precios acumulado hasta abril del 2008 para los productos básicos en su conjunto en el mercado internacional, fue alrededor de 65% respecto a su nivel promedio del año 2005. En la misma fecha, el rubro de productos agrícolas, en

promedio, mostró aumentos de precio acumulados de 49%, muy por debajo a los aumentos registrados en los demás rubros básicos como metales (81%), combustibles (79%) con relación a su promedio del 2005.

7 Estados Unidos representa el 40% de la producción mundial de maíz y el 56% de la ayuda alimentaria mundial; razón por la cual, cualquier programa que incentive la producción repercute directamente en el mercado internacional.

8 Los productos básicos incluyen: combustibles, insumos industriales, metales y alimentos y bebidas.





## LA NORMATIVA MULTILATERAL Y POLÍTICAS PÚBLICAS DE APOYO A LOS SECTORES PRODUCTIVOS

El comercio internacional de productos agrícolas y consecuentemente el de la carne bovina y productos lácteos, está regulado por el Acuerdo sobre la Agricultura (AsA) de la Organización Mundial de Comercio (OMC)<sup>9</sup>, en el cual se norman aspectos relacionados con acceso a los mercados (aranceles, contingentes, etc.), subvenciones a las exportaciones y ayudas que los países otorgan a sus sectores productivos.

A nivel bilateral, los países profundizan la liberalización de sus mercados, acelerando la apertura, vía mayor reducción arancelaria, y con normatividades rigurosas, políticas y aspectos técnicos, que pudieran ser considerados como distorsionantes.

Sin embargo, tanto el AsA como lo que se negocia en forma bilateral, dejan una serie de aspectos normativos que permiten la implementación de programas o políticas de apoyo a los sectores

productivos, cuya ejecución por parte de los países no roza con el marco normativo establecido.

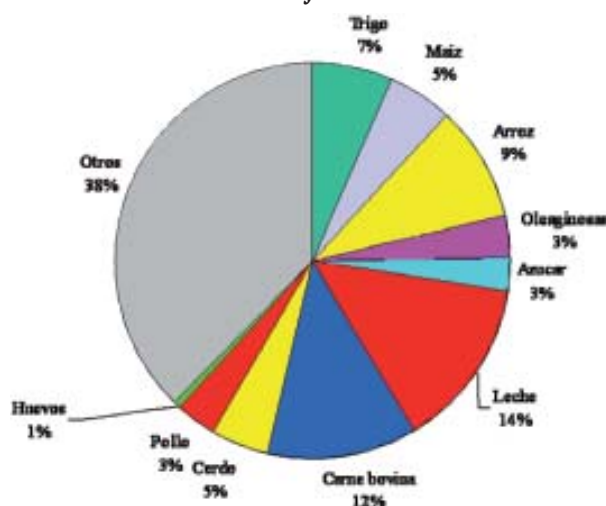
Los países desarrollados y en desarrollo (e.g. México, Chile) han modificado sus políticas agrícolas para hacerlas compatibles con este nuevo marco regulatorio y consecuentemente seguir apoyando a aquellos sectores que considera estratégicos para su desarrollo económico.

En el caso de la carne bovina, el país o región que más apoya a este sector es la Unión Europea, en donde del total de ingresos de un ganadero, el 77% (Subsidio Equivalente al Productos -SEP- de 77%) proviene de ayuda pública dada a través de programas específicos hacia la actividad bovina o por transferencia, que los consumidores europeos hacen al pagar un mayor precio por la carne bovina producida en Europa.

Los países asiáticos subsidian fuertemente a sus ganaderos, con niveles de SEP de 63% en el caso de Corea y 30% en el caso de Japón.

En el caso de los lácteos, esta ayuda representa el 14% de los subsidios totales que los países de la Organización para la Cooperación y el Desarrollo Económico (OCDE) otorgan.

Apoyos al productor distribución por producto. OCDE, 2006  
Porcentajes del PSE Total



Fuente: IICA con base en datos de OECD

<sup>9</sup> El AsA comenzó a regir en abril del año 1995 y actualmente se encuentra en un período de renegociación en el marco de la Ronda de Doha de negociaciones de la OMC.



En la actual Ronda de Doha de la Organización Mundial del Comercio (OMC), se negocia la reducción de estos niveles de ayuda (porcentajes y tipos) y ya se llegó al acuerdo de eliminar al año 2013 las subvenciones a las exportaciones. En el caso de los lácteos, las subvenciones a la exportación representan el 28% del valor total de las exportaciones agropecuarias subvencionadas a nivel mundial (US\$5 MIL MILLONES).

La eliminación de las subvenciones a las exportaciones hará que la UE, uno de los principales actores del mercado internacional de cárnicos y lácteos, se vea afectado y consecuentemente traerá consecuencias en el nivel de precios internacionales.

## OTRAS VARIABLES DEL ENTORNO QUE AFECTAN LA COMPETITIVIDAD

### LA DEMANDA DE MAÍZ PARA ETANOL

La industria del etanol en Estados Unidos a partir del maíz se encuentra en franca expansión. Actualmente, en la franja maicera de los Estados Unidos existe capacidad para procesar hasta 21 millones de metros cúbicos de etanol y se espera que para el 2011 casi se duplique hasta alcanzar los 41 millones de metros cúbicos (Baker and Zahnizer, 2007). De acuerdo con las proyecciones disponibles se espera que Estados Unidos pueda aumentar su producción hasta 53 millones de metros cúbicos para 2016 (CARD, 2007).

Existen preocupaciones y críticas relacionadas con las medidas de política que impulsan la industria del etanol en Estados Unidos. Existen preocupaciones externas, sobre todo por el efecto que tiene el alza del maíz en los precios. Una de ellas es que el maíz no es el mejor insumo para la producción de etanol, por lo que el cultivo para tal fin no debería ser incentivado. Estudios recientes demuestran que el balance energético

neto de la producción de etanol a partir de maíz es apenas de un 25%, mientras que el biodiesel a partir de soya arroja un saldo positivo de 93%. En el mismo sentido, la combustión de biodiesel reduce hasta un 41% las emisiones de gases de efecto invernadero, contra sólo un 12% del etanol. Por otra parte, la producción de maíz es más intensiva en el uso de agroquímicos que la de soya y a su vez los que se utilizan en maíz tienden a ser más nocivos y residuales (Hill et al, 2006).

Del mismo modo, según la Alianza Mundial para la Bioenergía (2007), el maíz no es el insumo más eficiente para producir etanol cuando se considera el aumento en los precios de los piensos y alimentos derivados, el costo de oportunidad por las tierras que se están utilizando para su producción, la cantidad de agua consumida, las emisiones de nitratos durante los procesos de tratamiento y conversión, así como el hecho de que tan sólo es competitivo con precios del petróleo superiores a los US\$ 80 / barril. En comparación, el etanol obtenido de la caña de azúcar puede hacer disminuir las emisiones de dióxido de carbono en cerca de un 90 por ciento y es competitivo con el barril de crudo a partir de US\$30.

En lo que atañe al abastecimiento mundial de maíz, la pregunta clave es si ésta será una situación coyuntural o más bien el reflejo de un cambio estructural en los mercados mundiales. Tomando en cuenta las condiciones del mercado mundial de petróleo, la preeminencia de Estados Unidos en el mercado mundial de maíz, sus políticas actuales, y el desarrollo tecnológico de procesos alternativos para la producción de bio-combustibles, es posible pensar que la situación no cambie en un horizonte de 10 años.

En otras palabras, los precios actuales del maíz para consumo animal o humano se mantendrán cercanos a los niveles actuales. Desde el punto de vista de la producción de maíz, esto puede representar una buena noticia para los agricultores.



Sin embargo hay que tomar en consideración que el maíz, sembrado a escala comercial requiere de agroquímicos (fertilizantes y biocidas) en cantidades relevantes, así como de maquinaria y combustible, cuyos precios están ajustados con el precio del petróleo.<sup>10</sup> Por lo tanto, el costo de producción también podría subir.

## EL CAMBIO CLIMÁTICO

En lo que se refiere al cambio climático, el Cuarto Reporte de Evaluación del IPCC (Intergovernmental Panel on Climate Change, 2007) establece de forma inequívoca que el calentamiento del sistema climático es un hecho, como es evidente a partir de las observaciones de las temperaturas globales promedio de la atmósfera y los océanos, del derretimiento de la nieve y hielo generalizado y del aumento global del nivel medio del mar. Una de las conclusiones más importantes del IV Informe del IPCC es que la mayor parte del calentamiento global observado durante el Siglo XX se debe muy probablemente (90% de confianza) al aumento en las concentraciones de gases de efecto invernadero causado por las sociedades humanas.

En lo que concierne a la producción lechera, los efectos del cambio climático, sobre todo sequías prolongadas en las regiones subtropicales, se perciben con especial rigor en las provincias lecheras de Australia el tercer exportador mundial de lácteos. (Dairy Australia, Bureau of Meteorology, 2007). Dicho efecto se concentra sobre todo Victoria y Nueva Gales del Sur, que representan el 70% de la producción de leche del país. Se estima que en la sequía catalogada como una de las peores en la historia, ya ha disminuido un 7% de las exportaciones australianas (Dairy Australia, 2008). Australia es el tercer exportador

de productos lácteos (12%) pero representa apenas un 2% de la producción mundial; Japón y el sudeste asiático son sus principales mercados. Para 2007-08, la producción en Australia caerá nuevamente en 3.5% y en Nueva Zelanda en 4%.

De acuerdo con la Australian Dairy Corporation, ciertas zonas del país llevan más de 18 meses bajo sequía, y en algunas en particular se estima que es la peor sequía en un siglo. En este contexto, se señala que parte del incremento de los precios en los mercados internacionales, es causado por la restricción de la oferta de productos lácteos en Australia. Los mercados asiáticos son quienes por el momento han recibido directamente el *shock* de precios ocasionado por la sequía australiana. (Ver mapa Australia).

## PERSPECTIVAS Y CONCLUSIONES<sup>11</sup>

Si bien los precios de los granos y carburantes han comenzado a descender, aún se mantienen a niveles altos que harán que los precios de los productos cárnicos y lácteos mantengan también precios altos.

Se estima que la producción de carne bovina va a crecer en el 2008 alrededor de 1%, por debajo del 2.3% del año 2007. Lo interesante de este crecimiento es que se está concentrando en países en desarrollo, quienes hoy representan más del 55% de la producción total mundial.

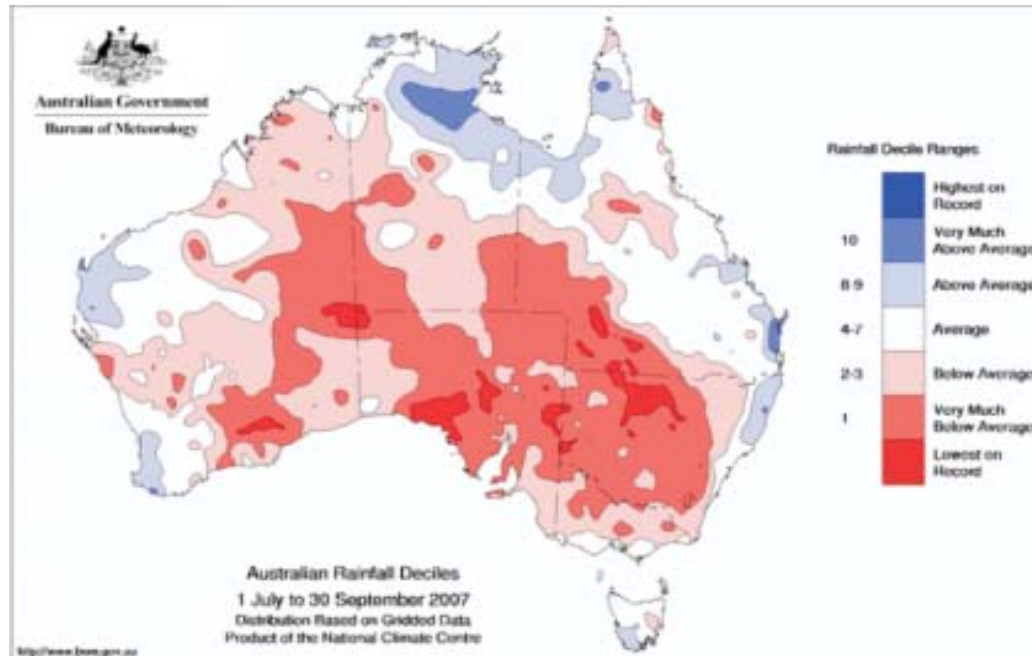
Respecto a Suramérica, el crecimiento del año 2007 fue de 5%, y se espera una tasa menor de aproximadamente 2% en el 2008, a pesar del repunte de Brasil. Como era de esperar, las restricciones a la exportación aplicadas en Argentina han hecho caer su producción en 1%, muy por debajo del crecimiento experimentado en el año 2007 el cual ascendió a 6%. El anterior panorama negativo se compensa con crecimientos en Chile, Colombia, Paraguay y Venezuela, países que por mejoras

<sup>10</sup> En Estados Unidos el costo de la energía asociada a la producción de maíz representa un 16% de los costos totales de producción.

<sup>11</sup> Tomado de FAO: Perspectivas Alimentarias: Análisis de los Mercados Mundiales. Junio 2008.



## Australia: Provincias Lecheras Afectadas por la Sequía



Fuente: Dairy Australia, Bureau of Meteorology (2007)

principalmente en pastizales, verán crecer su producción a una tasa de 5% en el año 2008.

Se prevé reducciones en la producción en la UE producto de una merma en la matanza y en Australia a consecuencia de la sequía.

Países asiáticos están presentando perspectivas de crecimiento positivo, estimulados por el crecimiento de su consumo interno; China crecerá un 3% en el año 2008, y con tasas similares la India y Pakistán.

A nivel global, un crecimiento del 1% no compensa siquiera el crecimiento poblacional, con lo cual es de prever una menor oferta en el mercado mundial y un nivel de precios superior, lo cual aunado a una reducción de los carburantes y concentrados alimenticios, presentan un panorama alentador para el año 2009<sup>12</sup>. Los mercados aún se están recuperando de las sequías

en Australia y de los casos de EEB en Estados Unidos, sin embargo, el comercio está volviendo a sus niveles normales de alrededor de 7.2 millones de toneladas métricas.

Los precios de los commodities lácteos están experimentando una fuerte caída (12% desde noviembre 2007 a la fecha), a consecuencia del crecimiento de la oferta impulsado por el estímulo de precios altos; sin embargo, aún los precios se encuentran 25% por encima de los niveles de abril del presente año. Producto de la sequía en Nueva Zelanda se prevé que la oferta vuelva a disminuir y los precios tiendan a subir.

El mercado de lácteos está inestable, no sólo por el factor oferta de Nueva Zelanda, sino también por el estado de las existencias públicas, en el caso de la UE los stocks de mantequilla y leche descremada en polvo (LDP) están agotados.

12 Hay que analizar las posibles implicaciones de inicios de recesión económica en USA y la UE, países cuyo consumo de carne y lácteos es bastante alto.



Como respuesta a los precios altos del año 2007 e inicios del 2008, la producción subió a niveles de 675 millones de ton. en el 2007. La tasa de crecimiento estimada para el 2008 es de 2.5%.

Se proyecta que América Latina y el Caribe será la región que más incremente su producción en el 2008, producto de la recuperación de Argentina, país que tuvo inundaciones en el año 2006 (Sin embargo, es importante poder ver y analizar la consecuencia que sobre el sector lácteo ha tenido la decisión de restringir exportaciones). Brasil, Uruguay y el mismo México son los tres países latinoamericanos, que más rápidamente han incrementado su nivel de producción.

Lo anterior evidencia mucha incertidumbre aún en los mercados internacionales con una perspectiva de precios que apunta al alza.

En relación con lo anterior, y unido a las características de ambos mercados de ser concentrados, residuales y volátiles, es evidente la importancia de poder contar con una estrategia de sector dirigida a poder mantener y mejorar la competitividad de las empresas colombianas en los mercados tanto nacionales como internacionales.

Evidentemente, en esta estrategia la sanidad e inocuidad tienen que ser aspectos importantes, ya que presentan condiciones especiales en productos de consumo humano, y en el caso de los lácteos muy asociado con población infantil.

El poder contar con políticas públicas de apoyo, mecanismos e instrumentos que den mayor transparencia a los mercados y que permitan una mejor transmisión de precios en los mercados domésticos, así como empresas fuertes técnica y gerencialmente, son elementos importantes para poder competir a nivel nacional e internacional con las empresas transnacionales que poco a poco irán llegando e inundando los anaqueles de los supermercados.

## BIBLIOGRAFÍA

- Anderson, K. y W. Martin (2005): «Agricultural Trade Reform and the Doha Development Agenda.» *The World Economy*, 28(9): 1301-1327.
- Base de Dato: FAOSTAT de la FAO.
- Base de Datos: World Economic Indicators del Banco Mundial
- Benavides, H.; Cafferata, J. 2008. Evolución de los Precios de Productos Agrícolas: Posible impacto en la agricultura de Latino América y el Caribe. IICA.
- Benavides, H.; 2007. Competitividad, Cadenas y Entorno Internacional Comercial del Sector Cárnico Bovino de Centroamérica. Taller International Livestock Research Institute (ILRI) y el Commun Found of Commodities (CFC).
- Benavides, H. 2007. Oportunidades Comerciales en Centroamérica de los Productos Lácteos Panameños.
- Benavides, H.; Galván, J. 2004. Boletín especial: El CAFTA y el sector agroalimentario. *Revista InterCambio*, 2:1-20.
- Cline, W. (2007): *Global Warming and Agriculture: Impact Estimates by Country*. Peterson Institute.
- Paz, Julio; Umaña, Víctor; Rivera, Luis. «Tendencias y Perspectivas del Mercado Mundial de Productos Lácteos: Implicaciones para América Latina». IICA, 2008 (en edición)
- Trejos, A., L. Rivera y V. Umaña (2007): Efectos de la Liberalización del Comercio Agrícola: el Caso de los Productos Lácteos en Costa Rica ante el DR-CAFTA. Estudio realizado como parte del proyecto «Evaluación del Impacto de la Liberalización del Comercio de Productos Agrícolas sobre la Pobreza.» Banco Interamericano de Desarrollo.